

SITUATIESCHETS VAN WATERARMOEDE IN BELGIË - 2019

VOLDOENDE EN KWALITATIEF WATER, EEN VOORWAARDE VOOR EEN MENSWAARDIG BESTAAN

Water is een basisbehoefte voor iedereen en een voorwaarde voor een menswaardig bestaan. Het beschikken over voldoende water van goede kwaliteit is noodzakelijk voor het realiseren van het Grondwettelijk recht op behoorlijke huisvesting en gezondheid. Tot voor kort kon de problematiek van waterarmoede op weinig aandacht rekenen. Daarom liet de Koning Boudewijnstichting in

2015 een verkennende studie over waterarmoede in België uitvoeren. Deze kwam tot de conclusie dat een nieuwe vorm van sociale uitsluiting dreigt omdat de waterfactuur jaar na jaar blijft stijgen.

Om het fenomeen van waterarmoede beter te documenteren steunde de Stichting in 2016 en 2017 21 initiatieven tegen waterarmoede.

Deze ZOOM bevat de belangrijkste feiten en cijfers over waterarmoede in België, alsook aanbevelingen van de verschillende ondersteunde projecten. De Stichting wil hiermee een bijdrage leveren tot het maatschappelijk en politiek debat over waterarmoede, en voorstellen aanreiken om deze thematiek grondig aan te pakken.

IN EEN OOGOPSLAG

Meer dan één op vijf Brusselse gezinnen, bijna één op vijf Waalse gezinnen en bijna één op tien Vlaamse gezinnen kampt met waterarmoede. De waterfactuur weegt het zwaarst in het huishoudbudget van de armste huishoudens. Het aantal afbetalingsplannen is in stijgende lijn. Het aantal afsluitingen van de watertoevoer verdubbelde de voorbije jaren in Brussel, bleef stabiel in Wallonië en halveerde bijna in Vlaanderen. Er blijven uiterst kwetsbare doelgroepen, zoals daklozen en permanente campingbewoners, met een te beperkte toegang tot kwaliteitsvol water.

Aandeel gezinnen in waterarmoede, 2017

Waterfactuur > 2,26% beschikbaar inkomen na woonkosten

België	14,8%
Vlaanderen	9,6%
Wallonië	19,8%
Brussel	21,5%

Bron: EU SILC 2017. Bewerking UA-OASes

“Waterschuld is vaak de druppel die de emmer doet overlopen”. Mensen met waterschulden die worden toegeleid via de Lokale Advies-commissie Water zijn vaak nog niet bekend bij het OCMW. Om

de ene of andere reden hebben ze door eigen toedoen of door externe gebeurtenissen een schuld opgebouwd. Ze beschouwen dat zelf als een taboe, een stigma, en willen geen inmenging in hun privéleven.

En dus vinden ze ook hun weg niet naar het OCMW. Hoewel ze daar gerichte hulp zouden kunnen krijgen in de vorm van budgetbegeleiding of schuldbemiddeling of een energie- of waterscan.

OCMW, Genk.

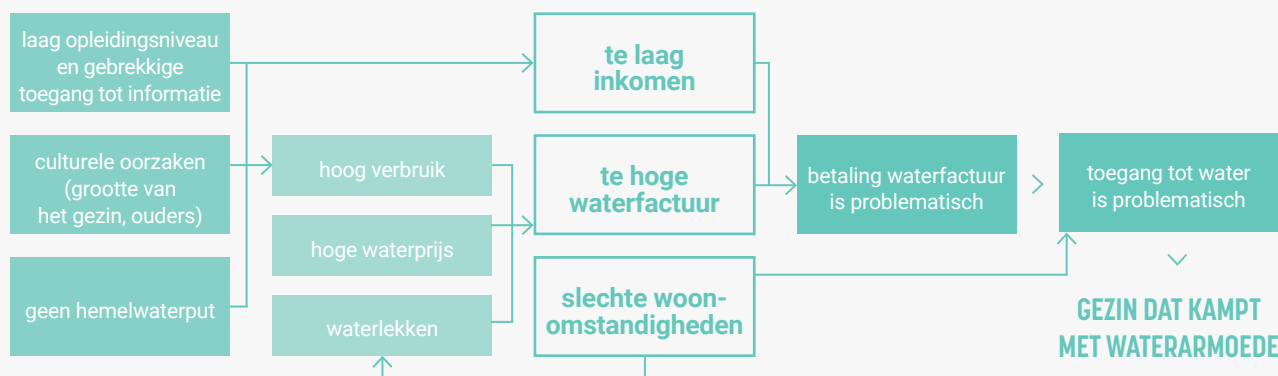
FEITEN EN ANALYSE

WATERARMOEDE: OMSCHRIJVING EN OORZAKEN

Waterarmoede is een situatie waarbij iemand geen toegang heeft tot voldoende water of tot kwaliteitsvol water dat voldoet aan zijn of haar basisnoden: voeding, hygiëne van het lichaam en de woning. Dit omvat

onder meer het risico om afgesloten te worden van drinkwater. In België is waterarmoede hoofdzakelijk het resultaat van een te laag inkomen, een te hoge waterfactuur en een woning van slechte kwaliteit.

Oorzaken van waterarmoede - De drie belangrijkste verklarende factoren

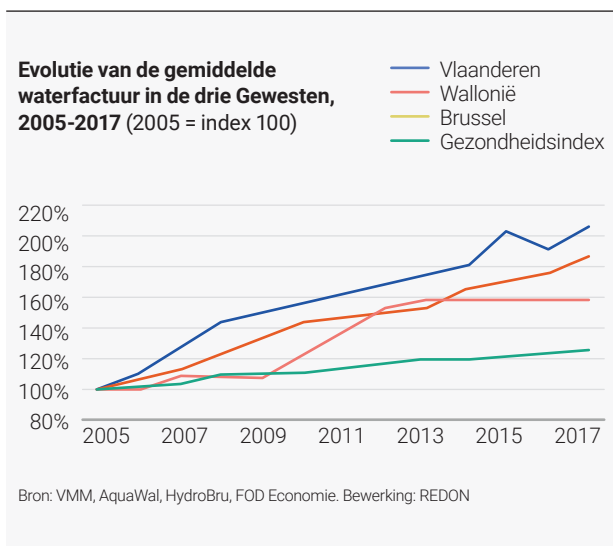


Het gaat om een vereenvoudigde visie op het probleem, er bestaan ook andere onderlinge relaties tussen deze verschillende factoren. Het inkomen is bijvoorbeeld vaak de oorzaak van de slechte woonomstandigheden.

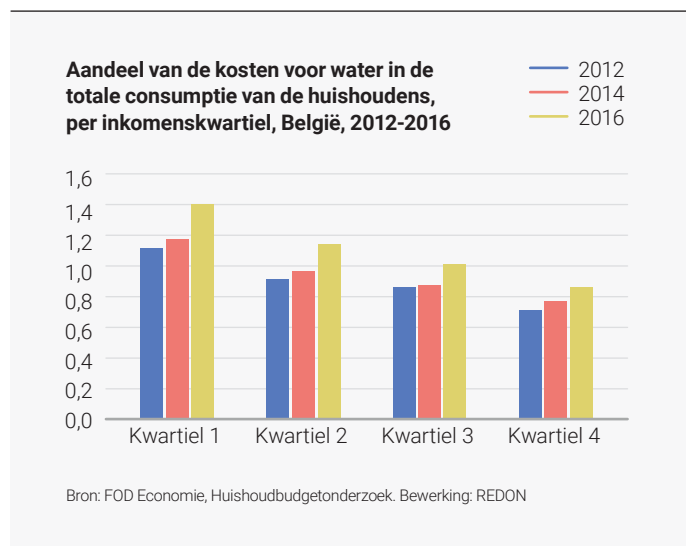


Waterarmoede in België

De gemiddelde waterfactuur steeg tussen 2005 en 2017 met 103% in Vlaanderen, met 83% in Wallonië en met 56% in Brussel. In dezelfde periode steeg de gezondheidsindex - die de basis vormt voor de aanpassingen van lonen en sociale uitkeringen - slechts met 24%. Ook in reële termen is de gemiddelde waterfactuur de voorbije jaren dus aanzienlijk gestegen.



De waterfactuur weegt het zwaarst in het huishoudbudget van de armste gezinnen. De 25% huishoudens met de laagste inkomens (kwartiel 1) besteden gemiddeld 1,4% van hun totale consumptie aan water, tegenover 0,8% bij de huishoudens met de hoogste inkomens (kwartiel 4). De laagste inkomensgroepen zagen het aandeel van de waterfactuur de voorbije jaren ook het sterkst stijgen.

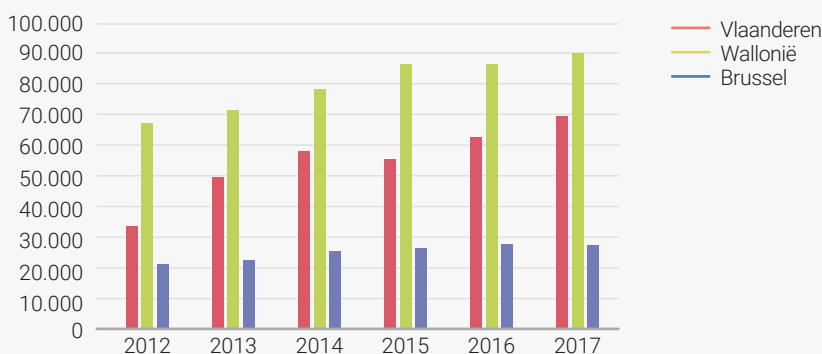


Naar analogie met de 'Barometer Energiearmoede', kan worden gesteld dat een gezin in waterarmoede verkeert wanneer het een te groot deel van zijn inkomen aan de waterfactuur besteedt. In België bedraagt de mediaan van de ratio 'wateruitgaven/ beschikbaar inkomen na woonkosten' 1,13%. Een gezin kampt volgens deze benadering met waterarmoede wanneer het meer dan het dubbele hiervan, of 2,26% van zijn beschikbaar inkomen (na aftrek van woonkosten) aan de waterfactuur besteedt. Volgens deze benadering verkeert één op zeven Belgische gezinnen in waterarmoede (zie tabel op blz. 1).

Het aantal ingebrekestellingen en afbetalingsplannen is in stijgende lijn: In 2017 hadden 141.219 Waalse huishoudens het moeilijk om de waterfactuur te betalen. In Vlaanderen kregen 234.638 huishoudelijke klanten minstens één ingebrekestelling. In het Vlaams Gewest werden 69.613 afbetalingsplannen toegestaan, in het Waals Gewest waren het er 90.078 en in Brussel 27.212. Dit zijn stijgingen van respectievelijk 106%, 34% en 30% in vergelijking met 2012.

Afsluitingen van de watertoevoer dalen in Vlaanderen, blijven stabiel in Wallonië en stijgen in Brussel: In 2017 werden in Vlaanderen 1.962 klanten afgesloten van het openbaar waterdistributienetwerk. Dit is een daling met 49% ten opzichte van 2012. In Brussel werd de waterlevering bij 1.005 huishoudelijke verbruikers daadwerkelijk onderbroken, een verdubbeling ten opzichte van 2012. In 2017 waren er in Wallonië 610 afsluitingen van de watertoevoer. Dit is een stijging met 5% ten opzichte van 2012, maar opmerkelijk minder dan de voorgaande jaren.

Aantal toegestane afbetalingsplannen, in de drie Gewesten, 2012-2017



Bron: VMM, Hydrobru, Aquawal. Bewerking: REDON

Nota: Wallonië: In geval van ontbrekende informatie van één van de leveranciers voor een gegeven jaar, werden de gegevens van het voorafgaande jaar hernomen.

"Bij buitensporig verbruik doen we een grondigere audit, met precieze meteropnames en opvolgbezoeken. Gemiddeld wordt 83m³ bespaard! Het record staat op naam van een gezin dat van 408 naar 45m³ per jaar is gegaan. De oorzaak: een lek aan het toilet dat niet was opgemerkt."

Het Welzijnshuis, Roeselare.

Versterkt beleid tegen waterarmoede

In de drie Gewesten werden de voorbije jaren aanzienlijke inspanningen geleverd om het tij te doen keren. Zo was er in Vlaanderen bv. de invoering van een sociaal tarief en de verbetering van de werking van de lokale adviescommissies. In het Waalse Gewest werden de middelen voor het 'Fonds Social de l'Eau' uitgebreid, in 2017 werd een parlementair initiatief genomen om de waterfactuur te beperken in geval van verborgen lekken. Ook in het Brussels Gewest ste-

gen de middelen voor het Sociaal Waterfonds en werd er in 2017 een werkgroep opgericht – met vertegenwoordigers van de gewestelijke overheid, de watermaatschappij en sociale organisaties – die een versterkt beleid tegen waterarmoede heeft uitgewerkt.

Blijvende aandacht is vereist voor uiterst kwetsbare doelgroepen, zoals permanente campingbewoners en daklozen, met een te beperkte toe-

gang tot kwaliteitsvol water. Wat voor de meesten onder ons een evidentie is - de kraan opendraaien en er zuiver water zien uitstromen - is voor deze groepen verre van vanzelfsprekend. Degelijke, betaalbare wateraansluitingen op campings en een voldoende aanbod aan openbare toiletten, douches en drinkwaterfontein toegankelijk voor daklozen zijn noodzakelijk om in de elementaire behoeften van deze groepen te voorzien.

VAN ANALYSE NAAR ACTIE

Ondanks de maatregelen die de Gewesten en drinkwatermaatschappijen treffen, blijft een aanzienlijk deel van de meest kwetsbare huishoudens met waterarmoede kampen. Om dit te verhelpen, en om het fenomeen van waterarmoede beter te documenteren, steunde de Koning Boudewijnstichting 21 projecten inzake waterarmoede, in 2016 en 2017. Hiervan waren er telkens 7 in Vlaanderen, Wallonië en Brussel. Aan deze projecten werd in totaal 197.000 euro toegekend. Hieronder de belangrijkste bevindingen:

Het bereiken van de doelgroep:

- Water(armoede) kan niet als een losstaand element worden beschouwd, maar wordt best geïntegreerd in een ruimere dienstverlening inzake huisvesting en energie.
- Meer informatie en vorming rond waterarmoede is wenselijk voor sociaal werkers.
- De praktijk leert dat een combinatie van een groepsaanpak en individuele

begeleiding versterkend werkt (zowel preventief als curatief).

- Om de juiste doelgroep te bereiken, lijkt het van belang:
 - informatie zo nauw en concreet mogelijk te laten aansluiten bij de leefwereld van de deelnemers.
 - kleine hulpmiddelen (bv. spaardouchekop), met een directe impact, als incentive te gebruiken
 - de doelgroep aan te spreken via een persoonlijk contact.

Hoe waterverbruik verminderen?

- Enerzijds kunnen gedragsveranderingen helpen de waterfactuur te verminderen.
- De meeste projecten stellen echter duidelijk vast dat de grootste winst te boeken valt door het opsporen en herstellen van lekken. Organisaties zijn vragende partij om hier meer op in te zetten.

Metten is weten

- Een aantal organisaties volgt ook nauwgezet het verbruik van de deelnemers op, wat leidt tot erg gunstige resultaten.
- Verschillende tools worden hiervoor ingezet: eigen formulieren, www.energieid.be, maar ook slimme, digitale watermeters.

Linken naar hulpverlening

- Energie- en waterarmoede zijn voor OCMW's vaak een eerste aanleiding voor contact met nieuwe doelgroepen.
- Diverse projecten grijpen het thema van waterarmoede aan bij extreem kwetsbare doelgroepen (bv. bij daklozen, campingbewoners), om achterliggende sociale problemen bespreekbaar te maken.

De Koning Boudewijnstichting drukt de wens uit dat beleidsvoerders rekening houden met de ervaring en kennis van de terreinactoren bij het zoeken naar oplossingen om waterarmoede te bestrijden.

MEER WETEN?

- [Water voor iedereen! Situatieschets van waterarmoede in België – 2019](#)
- [Barometer Energiearmoede \(2009-2017\) – 2019](#)

U kunt deze publicaties gratis downloaden via www.kbs-frb.be

 Koning
Boudewijnstichting
Samen werken aan een betere samenleving

KONING BOUDEWIJNSTICHTING

De Koning Boudewijnstichting heeft als opdracht bij te dragen tot een betere samenleving. De Stichting is in België en Europa een actor van verandering en innovatie in dienst van het algemeen belang en van de maatschappelijke cohesie. Ze zet zich in om een maximale impact te realiseren door de competenties van organisaties en personen te versterken. Ze stimuleert doeltreffende filantropie bij personen en ondernemingen.

De Koning Boudewijnstichting is een stichting van openbaar nut. Ze werd opgericht in 1976, toen Koning Boudewijn 25 jaar koning was.

Dank aan de Nationale Loterij en aan alle schenkers voor hun gewaardeerde steun.

Abonneer u op onze e-news: www.kbs-frb.be

Volg ons op     