

# Verhoging van de middelen van het Fonds Gas en Elektriciteit

Een initiatief van het Platform tegen Energiearmoede,  
beheerd door de Koning Boudewijnstichting

## Context

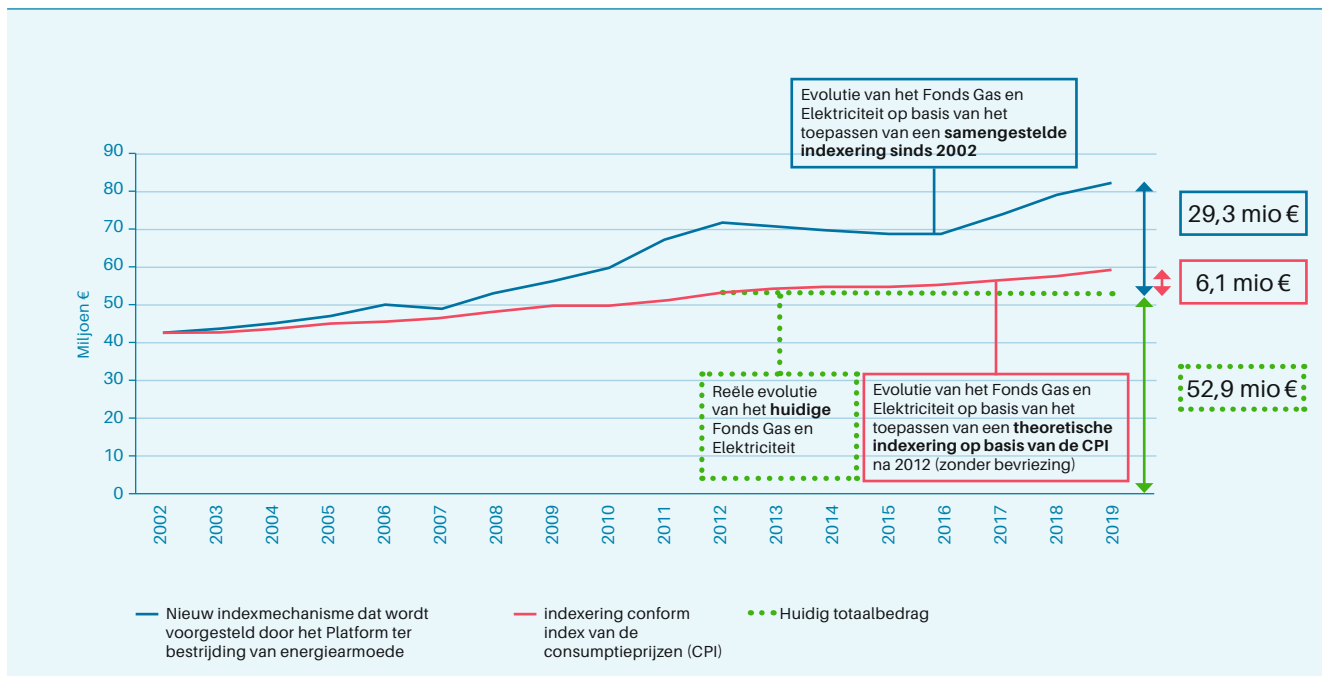
De Koning Boudewijnstichting beheert het Platform tegen Energiearmoede, een vergadering van stakeholders die samen nadenken over de energieproblematiek. Aldus werkt het Platform o.m. rond de optimalisering van de procedures die worden toegepast als mensen hun energiefacturen niet (kunnen) betalen. In dit kader werd aan Sia Partners gevraagd om de verhoging van de middelen van het Fonds Gas en Elektriciteit te bestuderen.

Sia Partners verzamelde de noodzakelijke kwantitatieve en kwalitatieve analysegegevens via workshops met de betrokken actoren (POD Maatschappelijke Integratie, FOD Economie, CREG, OCMW-vertegenwoordigers van de drie Gewesten, Sociaal Stookoliefonds vzw). De studie stelt een methode tot verhoging van deze middelen voor die werd besproken en bekrachtigd tijdens deze workshops, en ook via de terugkoppeling van het Platform tegen Energiearmoede.

## In het kort

- Het Fonds Gas en Elektriciteit werd opgericht in 2002 en belaste het OCMW met de begeleiding en de financiële sociale hulpverlening in het kader van de energielevering aan de meest kwetsbare mensen. Het is een systeem dat zijn efficiëntie bewees en iedereen erkent dat het noodzakelijk is.
- **De bevrozing van het budget sinds 2012 heeft er echter toe geleid dat 21 miljoen euro niet werd toegekend aan het OCMW**, wat een negatieve impact heeft op de mogelijkheden tot begeleiding inzake deze energieproblematiek.
- Het Platform tegen Energiearmoede pleit voor twee zaken:
  1. **het dringend herindexeren** van de middelen van het Fonds Gas en Elektriciteit, om een einde te maken aan de daling van de middelen voor de sociale bescherming inzake energie;
  2. **het herzien van het bestaande indexeringsmechanisme**, ten einde te kunnen inspelen op de werkelijke evolutie van de noden, d.w.z. **door rekening te houden met de evolutie van de armoede en de energiefactuur**.
- De kostprijs van deze twee aanbevelingen wordt geschat op ongeveer **30 miljoen euro per jaar**; de studie geeft aan hoe dat bedrag concreet gefinancierd kan worden.

### Evolutie van het Fonds Gas en Elektriciteit (2002-2019)



Bronnen: POD Maatschappelijke Integratie; Analyse Sia Partners

## Feiten en cijfers

Het Fonds Gas en Elektriciteit heeft twee hoofddoelstellingen, die zijn vastgelegd in de wet van 4 september 2002<sup>1</sup> "houdende toewijzing van een opdracht aan de openbare centra voor maatschappelijk welzijn inzake de begeleiding en de financiële maatschappelijke steunverlening aan de meest hulpbehoevenden inzake energielevering" :

1. De financiering van de maatschappelijk werkers van het OCMW om te onderhandelen over afbetalingsplannen voor schulden (het zogeheten "artikel 4").
2. Het vereffenen van openstaande energiefacturen en het organiseren van preventieacties (het zogeheten "artikel 6").

120.000

gerechtigde

gezinnen

in 2017

Het Fonds Gas en Elektriciteit wordt gedeeltelijk gefinancierd via een federale bijdrage op het verbruik van aardgas en elektriciteit. Aangezien deze bijdrage degressief is voor professionele verbruikers, compenseert de FOD Financiën de niet-ontvangen bedragen en draagt hij dus eveneens bij, tot 24 % van het totale bedrag (in 2017).

### > De middelen van het Fonds Gas en Elektriciteit dalen in reële cijfers

Sinds 2012 verlengde de federale regering de koninklijke besluiten **inzake de bevrozing van het budget van het Fonds Gas en Elektriciteit**, dat tot dan toe werd geïndexeerd op basis van de indexcijfers van de consumptieprijs (CPI).

- > **Het bedrag van het Fonds werd geblokkeerd op zo'n 53 miljoen euro, terwijl het bedrag volgens de wettelijk bepaalde indexering in 2019 zou gestegen zijn tot 59 miljoen euro. Het gaat dus om een verschil van 6 miljoen euro, ofwel 12,6% van het budget.** Tussen 2012 en 2019, liep het gecumuleerde bedrag dat niet aan de OCMW's werd toegekend, op deze manier op tot 21 miljoen euro.

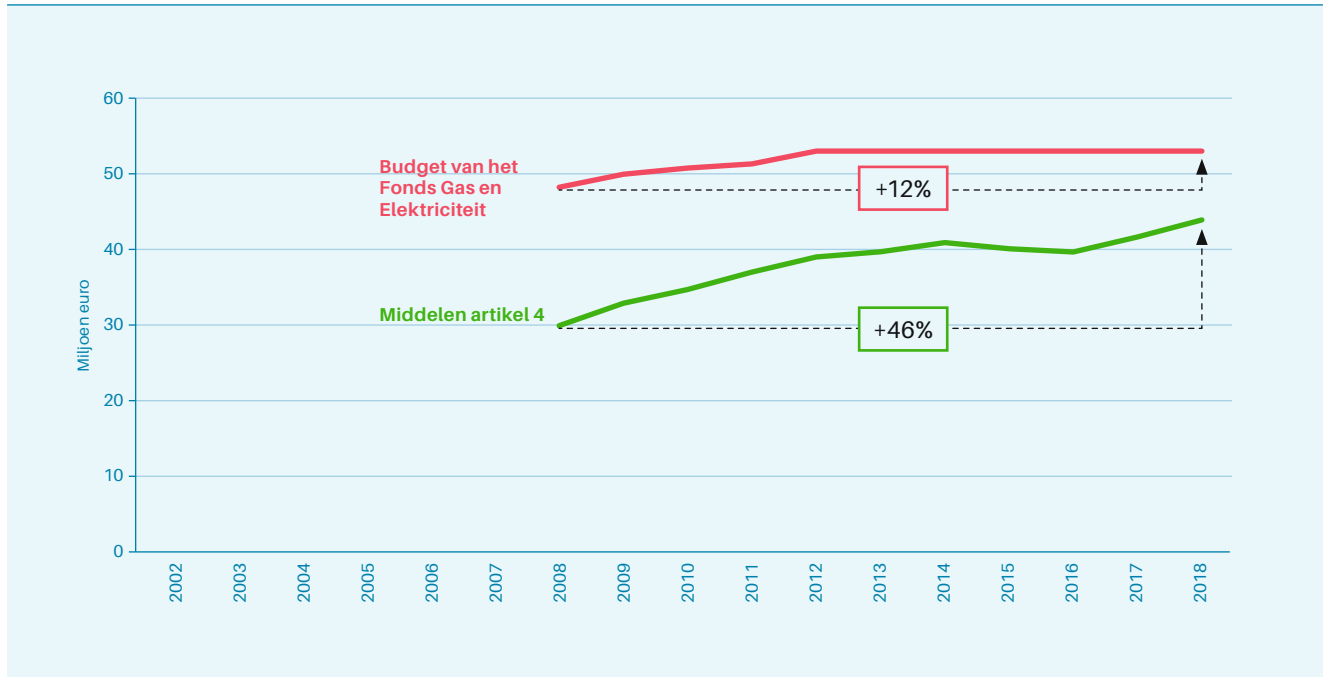
### > De indexering van het Fonds houdt geen rekening met de armoede-indicatoren

Een grondige analyse van het CPI-indexeringsmechanisme onthult dat het Fonds Gas en Elektriciteit, zelfs indien deze indexering wel was toegepast, te weinig middelen zou hebben om te voldoen aan de noden.

- > **Het budget is niet afgestemd op de evolutie van de armoede, maar het aantal gezinnen in moeilijkheden heeft wel een directe invloed** op de noodzakelijke financiële en menselijke middelen. De POD Maatschappelijke Integratie raamt het noodzakelijke aantal maatschappelijk werkers (voltijdse equivalenten) op basis van het aantal gerechtigden voor een verhoogde tegemoetkoming en van het aantal wanbetalers geregistreerd bij de Centrale voor Kredieten aan Particulieren (CKP). Het aantal voltijdse equivalenten (VTE's) dient als basis voor het bepalen van de middelen die nodig zijn voor artikel 4 in elk OCMW, maar wordt niet in aanmerking genomen voor de berekening van de globale indexering van het Fonds Gas en Elektriciteit. **Het gevolg daarvan: de personeelskosten van de OCMW's zijn gestegen met 46% tussen 2008 en 2019, terwijl de CPI, die normaal de basis moet zijn voor de indexering, in dezelfde periode een toename met 20% noteerde.**

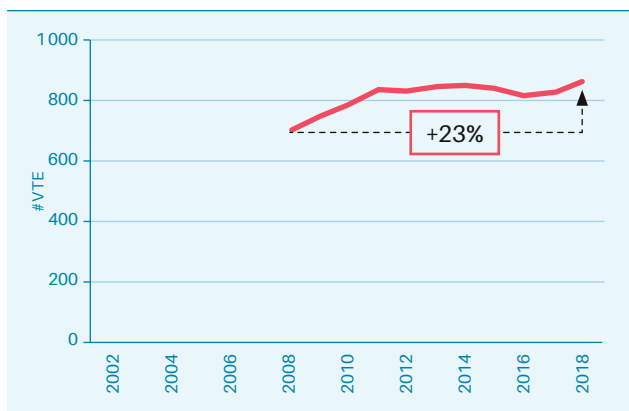
1. [www.ejustice.just.fgov.be/cgi\\_loi/change\\_lg.pl?language=nl&la=N&cn=2002090454&table\\_name=wet](http://www.ejustice.just.fgov.be/cgi_loi/change_lg.pl?language=nl&la=N&cn=2002090454&table_name=wet)

### Evolutie van het budget van het Fonds Gas en Elektriciteit bestemd voor de financiering van de interventies van de OCMW's (art. 4)



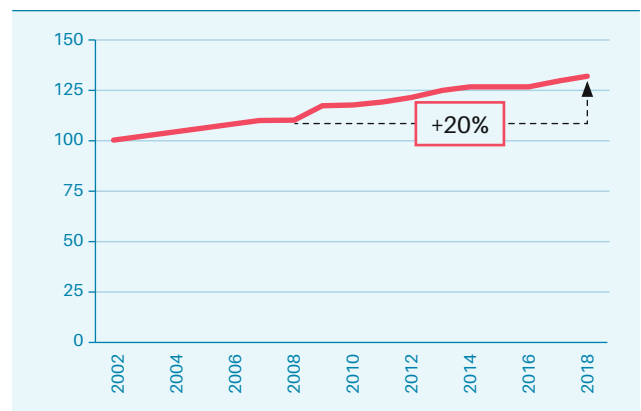
Bronnen: POD Maatschappelijke Integratie; Analyse Sia Partners

### Evolutie van het aantal maatschappelijk werkers in de OCMW's



Bronnen: POD Maatschappelijke Integratie; Analyse Sia Partners

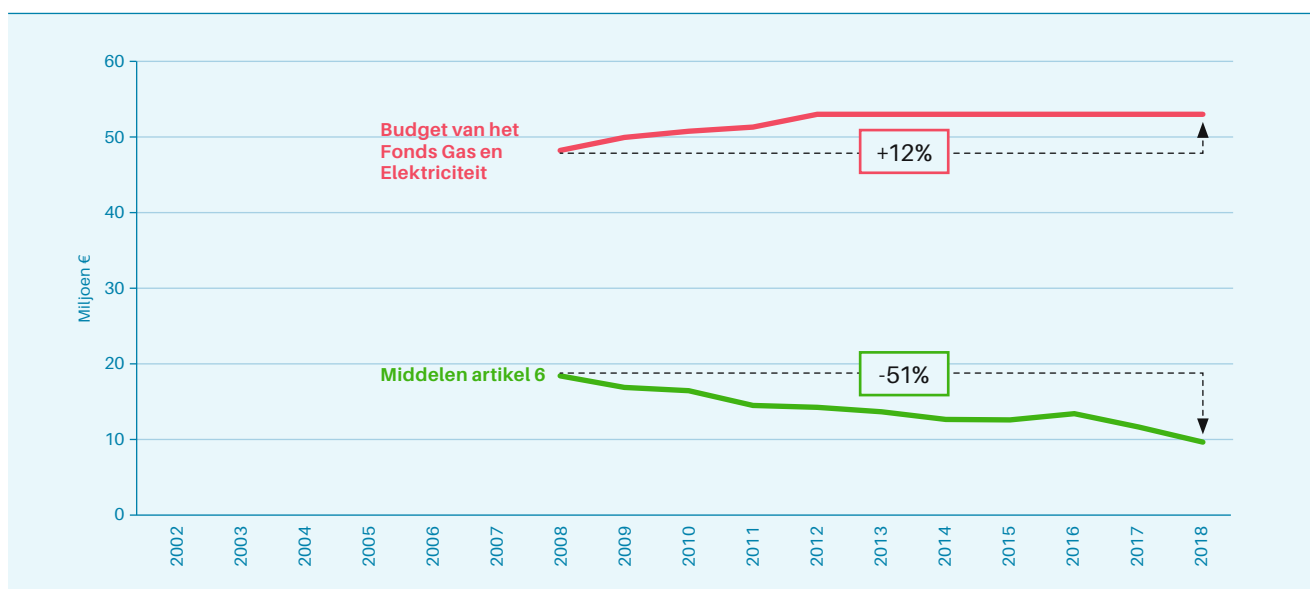
### Evolutie van de interventies volgens de pivot-index (basis 100 in 2002)



Bronnen: POD Maatschappelijke Integratie; Analyse Sia Partners

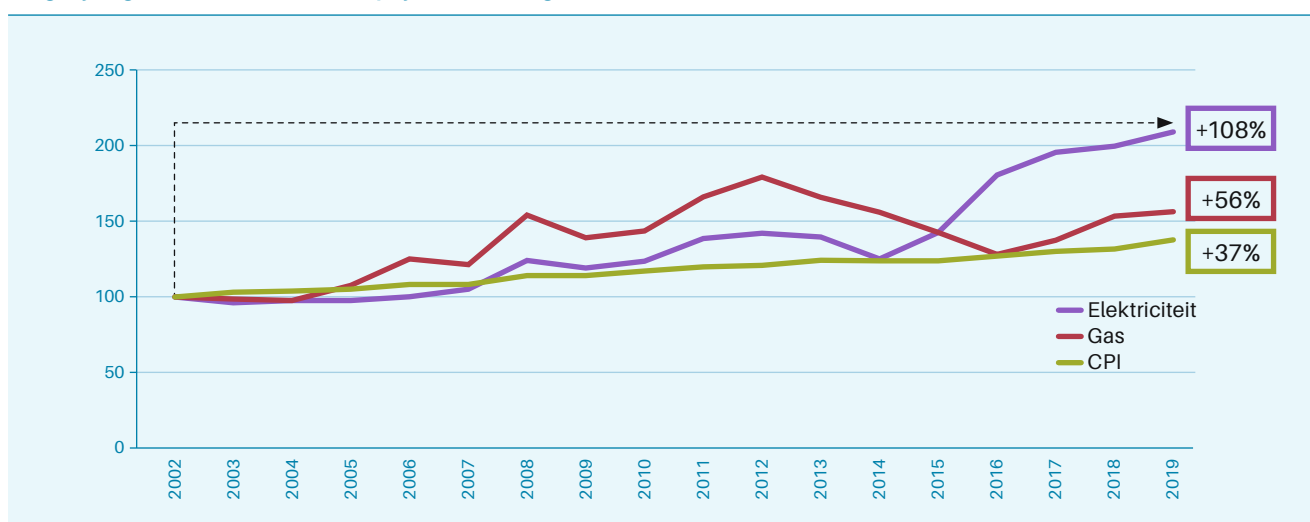
- > **De toegewezen middelen voor preventie en het aanzuiveren van schulden (artikel 6) volstaan niet om te voldoen aan de behoeften. Het budget houdt geen rekening met de evolutie van de energiefactuur, maar die factuur heeft wel een directe impact op de financiële middelen die nodig zijn voor het aanzuiveren van schulden. Tussen 2002 en 2019 steeg de gemiddelde aardgasfactuur met 56% en die voor elektriciteit met 108%. In dezelfde periode steeg de consumentenprijsindex met 37%.**
- > **Gezien de stijging van de armoede en van de energiefactuur, beschikken de OCMW's over steeds minder middelen per gezin in moeilijkheden.** Als de huidige indexering niet verandert, lost het beëindigen van de bevrozing van de indexering van het Fonds Gas en Elektriciteit het tekort aan middelen slechts gedeeltelijk op.

#### Evolutie van het budget van het Fonds Gas en Elektriciteit bestemd voor preventie en de aanzuivering van schulden (art. 6)



Bronnen: POD Maatschappelijke Integratie; Analyse Sia Partners

#### Vergelijking van de evolutie van de prijzen van aardgas, elektriciteit en de CPI (basis 100 in 2002)



Bronnen: Statbel; Analyse Sia Partners

## Wat de mensen daarover zeggen

### De daling van de beschikbare middelen beperkt de actieradius van de OCMW's

De slecht afgestemde indexeringsmethode van het Fonds Gas en Elektriciteit heeft een grote impact op de werking van de OCMW's. De middelen voor het aanzuiveren van de schulden en begeleiding en preventieve acties omtrent rationeel energieverbruik (artikel 6) daalden met zo'n 30% tussen 2016 en 2019 (en zelfs met 46% voor het OCMW van Brussel). Sommige OCMW's, zoals die van Antwerpen en Sint-Gillis, zien zich verplicht om de daling van de middelen te compenseren met hun eigen fondsen, ten einde hulpvragen het hele jaar door rechtvaardig te beantwoorden.

*"Het toegewezen budget is voor het einde van het jaar uitgeput en wordt aangevuld met een inbreng via de eigen middelen van het OCMW" [in 2018 werd 101.629,64 euro opgenomen uit de eigen fondsen, d.w.z. 41% van het totaalbedrag voor energiesteun en -preventieacties].*

OCMW Sint-Gillis

Andere OCMW's (zoals dat van Bergen en Kortrijk) kunnen geen eigen middelen inzetten, en moeten hun budgetten beheersen, het aantal gezinnen die geholpen worden beperken alsook de soorten toegekende steun beperken (door het schrappen van maatregelen rond energie-efficiëntie en van sensibilisering rond rationeel energiegebruik). Derhalve worden gezinnen in moeilijkheden niet meer begeleid vanuit een langetermijnvisie, met als gevolg dat meer van deze gezinnen enkele maanden na het ontvangen van steun al opnieuw moeten aankloppen bij het OCMW.

*"De toelage vanuit artikel 6 van het Fonds Gas en Elektriciteit daalt jaarlijks. Voor Kortrijk was dit in 2010 een bedrag van 142.000 euro, in 2018 was dit 50.000 euro. Dat is dus geen stabiele toelage meer waarbij wij niet (meer) nadenken over proactieve acties op lange termijn. We hanteren dus strikte principes rond een tussenkomst vanuit het Fonds Gas en Elektriciteit wat eigenlijk voor een stuk ten koste gaat aan de meest kwetsbaren."*

OCMW Kortrijk

## Aanbevelingen

Het Platform tegen Energiearmoede formuleert twee aanbevelingen met betrekking tot de indexering van het Fonds Gas en Elektriciteit.

### > Aanbeveling 1: Beëindigen van de bevrozing van de indexering van het Fonds Gas en Elektriciteit

De eerste stap bestaat erin de bevrozing van de indexering van het Fonds te beëindigen door het daarvoor noodzakelijke koninklijk besluit niet te verlengen. Zo kan een einde worden gemaakt aan de daling van de reële middelen die bestemd zijn voor de sociale bescherming inzake energie.

**Voor 2019 behelst deze aanbeveling een inspanning van 6 miljoen euro;** de inspanning voor de volgende jaren hangt af van de evolutie van de CPI.

### > Aanbeveling 2: Herzien van het bestaande indexeringsmechanisme

**Tegelijkertijd is er een nieuw indexeringsmechanisme nodig, ten einde de werkelijke evolutie van de noden te weerspiegelen**, dit wil zeggen door rekening te houden met de evolutie van de armoede en de energiefactuur. Dat impliceert dat de twee onderdelen van het Fonds apart moeten worden geïndexeerd:

1. **Het toegewezen budget om betalingsplannen af te sluiten (artikel 4)** heeft betrekking op de interventies van de maatschappelijk werkers. Het moet dus aansluiten bij de evolutie van het aantal voltijdse equivalenten (VTE's) die aan de OCMW's worden toegewezen door de POD Maatschappelijke Integratie, en ook bij de evolutie van de verhogingscoëfficiënt van de lonen in de publieke sector. De huidige indexering van artikel 4 door de POD Maatschappelijke Integratie moet dus direct worden geïntegreerd in het indexeringsmechanisme van het globale bedrag van het Fonds.
2. **Het toegewezen budget om niet-betaalde facturen aan te zuiveren en preventiemaatregelen uit te voeren (artikel 6)** moet rekening houden met de evolutie van de betalingsproblemen inzake energiefacturen. Deze problemen hangen enerzijds af van het bedrag van de energiefactuur, en anderzijds van de armoedesituatie van de verbruikers. De evolutie van het aantal voltijdse equivalenten (VTE's) die door de POD Maatschappelijke Integratie worden toegewezen aan de OCMW's in het kader van artikel 4, moet immers de evolutie van de armoede weerspiegelen. De evolutie van de elektriciteits- en aardgasfactuur wordt gevat in een indicator die wordt gepubliceerd door Statbel.

Het bedrag van het Fonds Gas en Elektriciteit in 2002 (het oprichtingsjaar) zou de basis moeten vormen voor dit nieuwe indexeringsmechanisme. Het nieuwe indexeringsmechanisme zou geregeld moeten worden geëvalueerd en gemonitord.

## Financiering

Voor het herfinancieren van het Fonds Gas en Elektriciteit op basis van de noden, is er jaarlijks ongeveer 30 miljoen euro nodig. Dat is 23 miljoen euro extra in vergelijking met de indexeringsmethode die steunt op de CPI.

Voor de financiering van deze bijkomende middelen, waarover wordt beslist op het federale niveau, zou kunnen worden geput uit twee belangrijke bronnen:

1. **Een versterking van de huidige financieringsbron, via de federale bijdrage**, zou de totale verhoging kunnen dekken. De federale bijdrage zou de prijs voor de verbruikte elektriciteit doen stijgen met 0,026 c€ per kWh en voor het verbruikte gas met 0,008 c€ per kWh. De impact zou beperkt zijn voor particuliere verbruikers (gemiddeld 2,67 €/jaar), maar potentieel groter voor professionele verbruikers en voor de FOD Financiën die de degressiviteit van de bijdrage voor de professionelen compenseert.
2. **De FOD Economie zou kunnen tussenkomen in de financiering van het Fonds Gas en Elektriciteit, net zoals ze tussenkomt in de financiering van het Sociaal Stookoliefonds**, waarvoor ze zo'n 70% van de financiële middelen levert. Deze optie zou leiden tot een (gedeeltelijke) financiering via de belastingen in plaats van via het verbruik. Het Platform tegen Energiearmoede beveelt deze financieringsoptie aan.

## Preventieve en curatieve steun voor andere energiebronnen

De curatieve en preventieve begeleiding van gezinnen door het OCMW, die wordt aangeboden door het Fonds Gas en Elektriciteit, bestaat niet voor andere energiebronnen (bv. huisbrandolie, pellets, warmtenetten, steenkool). Het Sociaal Stookoliefonds bijvoorbeeld is vergelijkbaar met het sociaal tarief voor gas en elektriciteit. Om een volledige sociale bescherming te bieden en gelijkheid tussen alle verbruikers te garanderen zou er een nieuw Fonds moeten worden opgericht, dat ruimte biedt voor de onderhandeling van betalingsplannen, de aanzuivering van schulden en de begeleiding inzake energie-efficiëntie en rationeel energieverbruik, voor alle energiebronnen die niet worden gedekt door het Fonds Gas en Elektriciteit. Een federaal platform dat de betrokken actoren samenbrengt, zou de oprichting van een dergelijk Fonds kunnen bespreken.

## En nu? Volgende stappen

Het Platform tegen Energiearmoede publiceert in januari 2020 concrete aanbevelingen voor het optimaliseren van de procedures die in werking treden bij de niet-betaling van energiefacturen; deze analyse is daarvan een onderdeel. De aanbevelingen steunen op getuigenissen van mensen die in zo'n situatie verkeren, én op de analyse die werd gemaakt door de stakeholders.

Voor een gedetailleerde versie van het rapport, gelieve contact te nemen met Nathalie Troupée via [troupee.n@kbs-frb.be](mailto:troupee.n@kbs-frb.be)



## Colofon

**Titel** Verhoging van de middelen van het Fonds Gas en Elektriciteit  
Cette publication existe aussi en français sous le titre :  
Revalorisation du Fonds Gaz et Électricité  
Een uitgave van de Koning Boudewijnstichting  
Brederodestraat 21  
1000 Brussel

**Auteur** Platform tegen Energiearmoede  
**Redactie** Sia Partners

**Coördinatie** Françoise Pissart, Directeur  
**voor de Koning** Pascale Taminaux, Senior project coördinator  
**Boudewijnstichting** Nathalie Troupée, Project- en kennismanager

**Grafisch concept** Kaligram  
**& Vormgeving**

Deze uitgave kan gratis worden gedownload van onze website [www.kbs-frb.be](http://www.kbs-frb.be)

**Wettelijk depot** D/2848/2019/20

**Bestelnummer** 3681  
September 2019

Met de steun van de Nationale Loterij