



ZORGONDERZOEK & CONSULTANCY

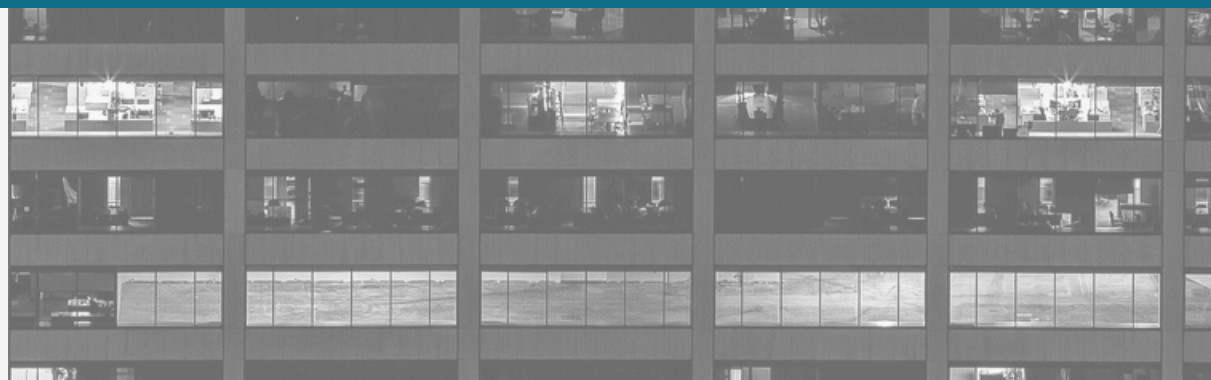


Dak- en thuisloosheid in kleine gemeenten

DECEMBER 2024

ONDERZOEKERS

Evelien Demaerschalk
Nana Mertens
prof. dr. Koen Hermans



VLAANDEREN



ZORGONDERZOEK & CONSULTANCY

Onderzoeksteam LUCAS

Nana Mertens
Evelien Demaerschalk
Prof. dr. Koen Hermans

Financiering Vlaamse tellingen

DEPARTEMENT
WELZIJN
VOLKSGEZONDHEID &
GEZIN



WALLONIE



Onderzoeksteam UC Louvain

Nicolas De Moor
Prof. dr. Martin Wagener

Financiering Waalse tellingen



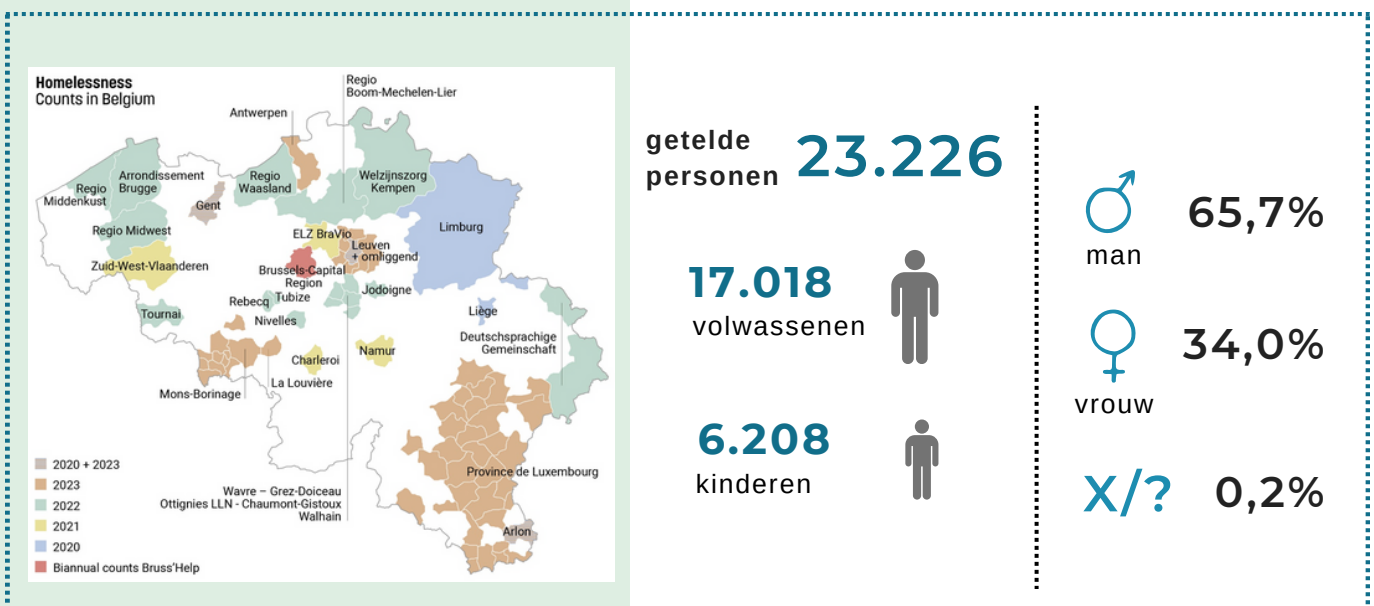
Naar dit werk refereren?

Demaerschalk, E., Mertens, N., De Moor, N., Wagener, M., & Hermans, K. (2024). Dak- en thuisloosheid in kleine gemeenten. Leuven: LUCAS KU Leuven.

In het kort

De resultaten in dit rapport zijn gebaseerd op de dak- en thuislozentellingen 2020-2021-2022-2023. In die periode werd in 24 Vlaamse en Waalse steden en regio's een telling georganiseerd, in totaal gaat het om 227 gemeenten. Meer informatie over de methode en de volledige resultaten van deze tellingen is terug te vinden op www.dakenthuisloosheid.be.

Voor steden waar een tweede telling plaatsvond (Leuven, Gent en Aarlen), gebruiken we de meest recente cijfers.



FOCUS VAN DIT RAPPORT

Dit verdiepend rapport zoomt in op dak- en thuisloosheid in kleine gemeenten (0-15.000 inwoners).

De focus ligt hierbij op:

- een schatting (extrapolatie) van het aantal dak- en thuisloze personen in Vlaanderen en in Wallonië
- de betekenis van dak- en thuisloosheid in kleine gemeenten
- het verschil tussen dak- en thuisloosheid in kleine Vlaamse en in kleine Waalse gemeenten.

Voor de resultaten van Wallonië zijn ook de gegevens van de Duitstalige Gemeenschap van België opgenomen. Dit is niet het geval voor de extrapolatie van Wallonië.

In het rapport geeft elke titel weer voor hoeveel personen de vraag werd ingevuld (#). Percentages zijn berekend op basis van het aantal ingevulde antwoorden, dus exclusief de missende waarden. ? geeft in het rapport weer voor hoeveel personen werd aangeduid dat deze informatie onbekend is.

Alle gerapporteerde verschillen in dit rapport betreffen significante verschillen ($p < 0,05$).

NIET ENKEL CIJFERS

Op 22 augustus 2024 vond een digitaal rondetafelgesprek plaats met 9 Vlaamse experts, op 30 augustus 2024 vond een gesprek plaats met 31 Waalse en Brusselse experts. De kwantitatieve resultaten van dit rapport vormden de basis voor de gesprekken. Uit deze gesprekken zijn vervolgens enkele citaten en aanbevelingen voortgekomen.

Leeswijzer

ETHOS LIGHT

Om dak- en thuisloosheid te definiëren, maken we gebruik van de Europese ETHOS Light typologie. We voegen hier een extra categorie aan toe, namelijk personen die binnen de maand hun woonst dreigen te verliezen.

ETHOS Light categorie		Definitie
1	in openbare ruimte	In de publieke ruimte
2	in noodopvang	Laagdrempelige en kortdurende opvang
3	in opvang en tijdelijk verblijf	Opvangcentra en tijdelijk huisvesting
4	in instelling	Vertrekken uit de instelling binnen de maand zonder woonoplossing of er langer verblijven wegens gebrek aan een woonoplossing
5	in niet-conventionele ruimte	Wonen in kraakpand, woonwagen, hut, garage, ... door gebrek aan huisvesting
6	bij familie of vrienden	Inwonen door gebrek aan huisvesting
+	in woning met dreigende uithuiszetting	Binnen de maand woonst moeten verlaten wegens uithuiszetting zonder een andere woonoplossing



TELMETHODIEK

De telling vindt plaats op één dag (vb. 20 oktober 2023). Op die dag brengen de deelnemende diensten in kaart wie ze kennen die dak- of thuisloos is. Niet enkel diensten met een aanbod voor dak- en thuisloze personen tellen mee (vb. CAW en OCMW), maar ook diensten die mogelijks met personen die dak- of thuisloos zijn in contact komen (vb. laagdrempelige diensten, psychiatrische ziekenhuizen, VDAB, politie, scholen, wijkgezondheidscentra, ...).

Voor deze personen vullen de diensten een vragenlijst in.



CIJFERS IN DIT RAPPORT

De onderzoekers verwijderen dubbeltellingen (op basis van een anonieme clientidentificator) en onvolledige vragenlijsten.

91% van de vragenlijsten zijn ingevuld door de hulpverleners/medewerkers van de verschillende diensten. De resultaten geven dus voornamelijk de perceptie van de professional weer.

In het rapport geeft elke titel weer voor hoeveel personen de vraag werd ingevuld. Percentages zijn berekend op basis van het aantal ingevulde antwoorden, dus exclusief de missende waarden.

Een focus op kleine gemeenten

Dak- en thuisloosheid wordt vaak gezien als een (groot)stedelijk probleem. In stedelijke gebieden zijn dak- en thuisloze personen vaker zichtbaar, bijvoorbeeld wanneer ze op straat slapen, en is er specifieke hulp aanwezig, zoals opvangcentra. De dak- en thuislozentellingen laten echter zien dat dak- en thuisloosheid ook aanwezig is in kleinere steden en gemeenten in België.

In dit rapport richten we ons op de situatie in **kleine gemeenten met minder dan 15.000 inwoners**. We starten met een schatting van het totale aantal dak- en thuisloze personen in Vlaanderen en Wallonië. Dit doen we op basis van een extrapolatie van de resultaten uit de dak- en thuislozentellingen 2020-2021-2022-2023. Daarna zoomen we in op de mogelijke verschillen in het profiel van dak- en thuisloze personen 1) tussen kleine gemeenten en grotere gemeenten en 2) tussen kleine gemeenten in Vlaanderen en kleine gemeenten in Wallonië. We formuleren ook enkele aanbevelingen voor de aanpak van dak- en thuisloosheid in kleine gemeenten gebaseerd op de gesprekken met experts.



In **Vlaanderen** is **47%** van de gemeenten een kleine gemeente (142/300).

In **Wallonië** is **75%** van de gemeenten een kleine gemeente (197/262).

→ **339 gemeenten**

Wat is een extrapolatie?

Extrapolatie is een schatting van een waarde die buiten het bereik van een set gegevens valt. Op basis van de cijfers uit de dak- en thuislozentellingen die plaatsvonden in 2020-2021-2022-2023 maken we een schatting van het totale aantal dak- en thuisloze personen in Vlaanderen en Wallonië. Deze schatting omvat zowel de volwassenen als de minderjarige kinderen die met hen de verblijfplaats delen en gebeurt voor de steden en gemeenten waar geen dak- en thuislozentelling georganiseerd werd.

Meer info over de methodologie?

Zie rapport Methodische ondersteuning van lokale tellingen van personen in een situatie van dak- of thuisloosheid (Mertens, N., Demaerschalk, E., Hermans, K. 2023).



Extrapolatie Vlaanderen

ETHOS LIGHT

	Aantal inwoners	in openbare ruimte		in noodopvang		in opvang en tijdelijk verblijf		in instelling		in niet-conventionele ruimte		bij familie of vrienden		in woning met dreigende uithuiszetting		TOTAAL	
		n	%	n	%	n	%	n	%	n	%	n	%	n	%	n	%
Volwassenen	0-15.000	4	0,5	4	1,0	317	11,0	323	18,2	241	15,4	508	10,3	120	9,5	1.517	11,2
	15.001-30.000	55	7,7	22	5,5	533	18,5	419	23,6	335	21,4	988	20,0	319	25,2	2.671	19,7
	30.001-50.000	70	9,8	11	2,8	541	18,7	382	21,6	172	11,0	848	17,2	309	24,4	2.333	17,2
	50.001-120.000	243	34,0	140	35,8	780	27,0	345	19,4	197	12,6	1.130	22,9	250	19,8	3.085	22,8
	> 120.000	343	48,0	214	54,7	719	24,9	305	17,2	616	39,5	1.462	29,6	268	21,2	3.927	29,0
	TOTAAL		715		391		2.890		1.774		1.561		4.936		1.266		13.533
Kinderen	0-15.000	0	0,0	0	0,0	268	11,6	117	34,1	67	11,6	203	12,9	90	8,2	745	12,5
	15.001-30.000	4	23,5	6	14,1	490	21,3	116	34,0	104	18,0	431	27,4	244	22,3	1.395	23,5
	30.001-50.000	4	23,5	2	4,4	454	19,8	48	14,0	22	3,8	264	16,8	334	30,5	1.128	19,0
	50.001-120.000	1	6,5	24	58,2	560	24,4	47	13,6	72	12,5	286	18,2	210	19,2	1.200	20,2
	> 120.000	8	47,0	10	23,8	527	22,9	14	4,1	314	54,2	387	24,6	218	19,9	1.478	24,9
	TOTAAL		17		42		2.299		342		579		1.571		1.096		5.946

TOTAAL = 19.479 personen



In Vlaanderen

- zijn naar schatting 19.479 personen dak- of thuisloos op basis van de extrapolatie.
- zijn naar schatting 1.517 volwassenen en 745 minderjarige kinderen dak- of thuisloos in kleine gemeenten.
- verblijven naar schatting 1 op 9 dak- en thuisloze volwassenen in een kleine gemeente (0-15.000 inwoners).
- verblijven naar schatting 1 op 8 dak- en thuisloze minderjarige kinderen in een kleine gemeente (0-15.000 inwoners).

Extrapolatie Wallonië

ETHOS LIGHT

	in openbare ruimte		in noodopvang		in opvang en tijdelijk verblijf		in instelling		in niet-conventionele ruimte		bij familie of vrienden		in woning met dreigende uithuiszetting		TOTAAL	
	n	%	n	%	n	%	n	%	n	%	n	%	n	%	n	%
Volwassenen																
Aantal inwoners																
0-15.000	85	11,1	45	11,4	1.322	36,4	277	26,0	1.294	46,9	1.130	21,9	158	28,4	4.311	30,1
15.001-30.000	198	25,8	17	4,3	778	21,4	247	23,2	427	15,5	1.682	32,6	238	42,8	3.587	25,0
30.001-50.000	123	16,0	51	12,9	547	15,1	76	7,1	152	5,5	373	7,2	16	2,9	1.338	9,3
50.001-120.000	240	31,3	157	39,7	615	16,9	358	33,6	454	16,4	1.391	26,9	105	18,9	3.320	23,1
> 120.000	121	15,8	125	31,6	370	10,2	106	10,0	434	15,7	591	11,4	39	7,0	1.786	12,5
TOTAAL	767		395		3.632		1.064		2.761		5.167		556		14.342	
Kinderen																
0-15.000	0	0,0	11	20,4	701	31,7	51	21,3	271	57,6	339	24,7	102	28,7	1.475	31,3
15.001-30.000	0	0,0	21	38,9	598	27,1	105	43,9	105	22,3	485	35,4	180	50,7	1.494	31,7
30.001-50.000	3	20,0	0	0,0	380	17,2	28	11,7	16	3,4	101	7,4	16	4,6	544	11,5
50.001-120.000	2	13,3	6	11,1	331	15,0	45	18,9	69	14,6	331	24,1	37	10,4	821	17,4
> 120.000	10	66,7	16	29,6	198	9,0	10	4,2	10	2,1	115	8,4	20	5,6	379	8,1
TOTAAL	15		54		2.208		239		471		1.371		355		4.713	

TOTAAL = 19.055 personen



In Wallonië

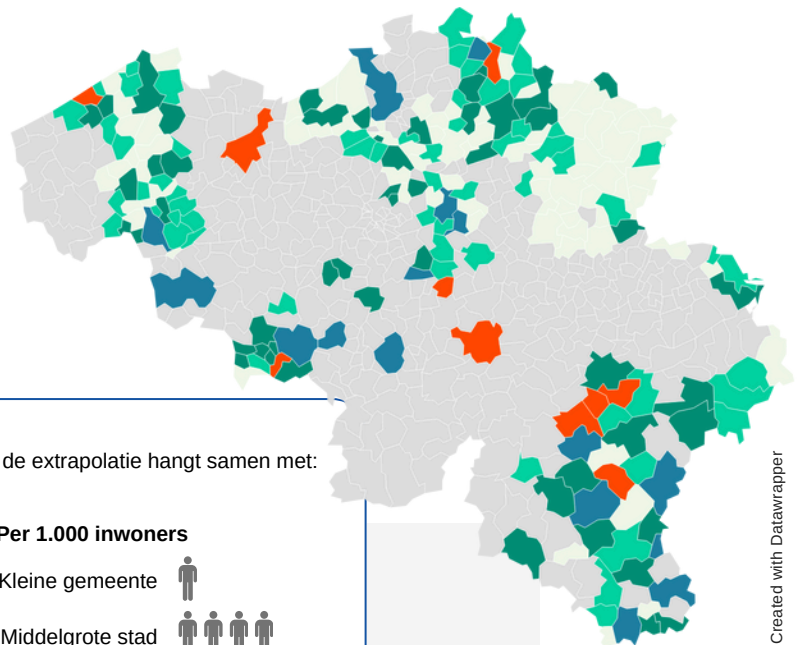
- zijn naar schatting 19.055 personen dak- of thuisloos op basis van de extrapolatie.
- zijn naar schatting 4.311 volwassenen en 1.475 minderjarige kinderen dak- of thuisloos in kleine gemeenten.
- verblijven naar schatting 1 op 3 dak- en thuisloze volwassenen in een kleine gemeente (0-15.000 inwoners).
- verblijven naar schatting 1 op 3 dak- en thuisloze minderjarige kinderen in een kleine gemeente (0-15.000 inwoners).

Per 1.000 inwoners

De extrapolatie toont aan dat een groot deel van de dak- en thuisloze personen in Vlaanderen en in Wallonië in kleine gemeenten verblijft. Dit aandeel is beduidend groter in Wallonië dan in Vlaanderen.

Om het aantal dak- en thuisloze personen in kleinere gemeenten te vergelijken met het aantal in grotere gemeenten, berekenen we het aantal dak- en thuisloze personen per 1.000 inwoners op basis van de resultaten van de dak- en thuislozertellingen 2020-2021-2022-2023.

Aantal dak- en thuisloze personen per 1.000 inwoners



Created with Datawrapper

De accuraatheid van deze resultaten en van de extrapolatie hangt samen met:

- Het aanbod voor dak- en thuisloze personen (vb. nachtopvang, doorgangswoningen)
- De aanwezigheid van instellingen (vb. psychiatrisch ziekenhuis, gevangenis)
- De participatie van de lokale diensten aan de telling
- ...

Per 1.000 inwoners

Kleine gemeente



Middelgrote stad



Grotere stad



Vlaanderen telt in een kleine gemeente gemiddeld 1,08 dak- of thuisloze personen per 1.000 inwoners.

Wallonië telt in een kleine gemeente gemiddeld 2,97 dak- of thuisloze personen per 1.000 inwoners.



Profielkenmerken van dak- en thuisloze personen verschillen weinig tussen kleine en grotere gemeenten

Wanneer we het profiel van dak- en thuisloze personen in kleine en grotere gemeenten vergelijken op basis van de dak- en thuislozentellingen 2020-2021-2022-2023, zien we slechts beperkte verschillen.

In een kleine gemeente (0-15.000 inwoners) is/heeft een dak- en thuisloze persoon iets vaker dan in een grotere gemeente (> 15.000 inwoners):



- vrouw (37,9% t.o.v. 33,7%)
- Belg (69,5% t.o.v. 60,6%)
- geboren in België (64,5% t.o.v. 53,3%)
- permanent verblijfsrecht bij niet-Belgen (32,8% t.o.v. 27,2%)
- tijdelijk verblijfsrecht bij niet-Belgen (36,4% t.o.v. 24,8%)
- een partner (19,7% t.o.v. 14,5%)
- minderjarige kinderen die samen met de ouder(s) dak- of thuisloos zijn (24,9% t.o.v. 20,3%)
- minder dan 3 maanden dak- of thuisloos (21,6% t.o.v. 17,0%)

en is/heeft minder vaak:

- een onwettig verblijf in België indien niet-Belg (7,1% t.o.v. 32,2%)
- een (equivalent) leefloon (31,3% t.o.v. 35,7%)
- geen inkomen (15,1% t.o.v. 19,9%)
- alleenstaand (68,4% t.o.v. 78,1%)
- een vermoedelijke verslavingsproblematiek (21,9% t.o.v. 28,9%)
- een referentieadres (21,5% t.o.v. 28,5%)

Herkenbaar

In het rondetafelgesprek bevestigen de experts de beperkte verschillen in de profielkenmerken van personen die dak- of thuisloos zijn in kleine gemeenten en in grote gemeenten/steden.

“We hebben hier in onze landelijke regio toch ook wel een hele grote problematiek rond verslaving en rond psychische kwetsbaarheid.”

“Specifieke projecten, zoals het Cabrio-team in Limburg, maakten dak- en thuisloosheid in meer landelijke gebieden zichtbaar.”



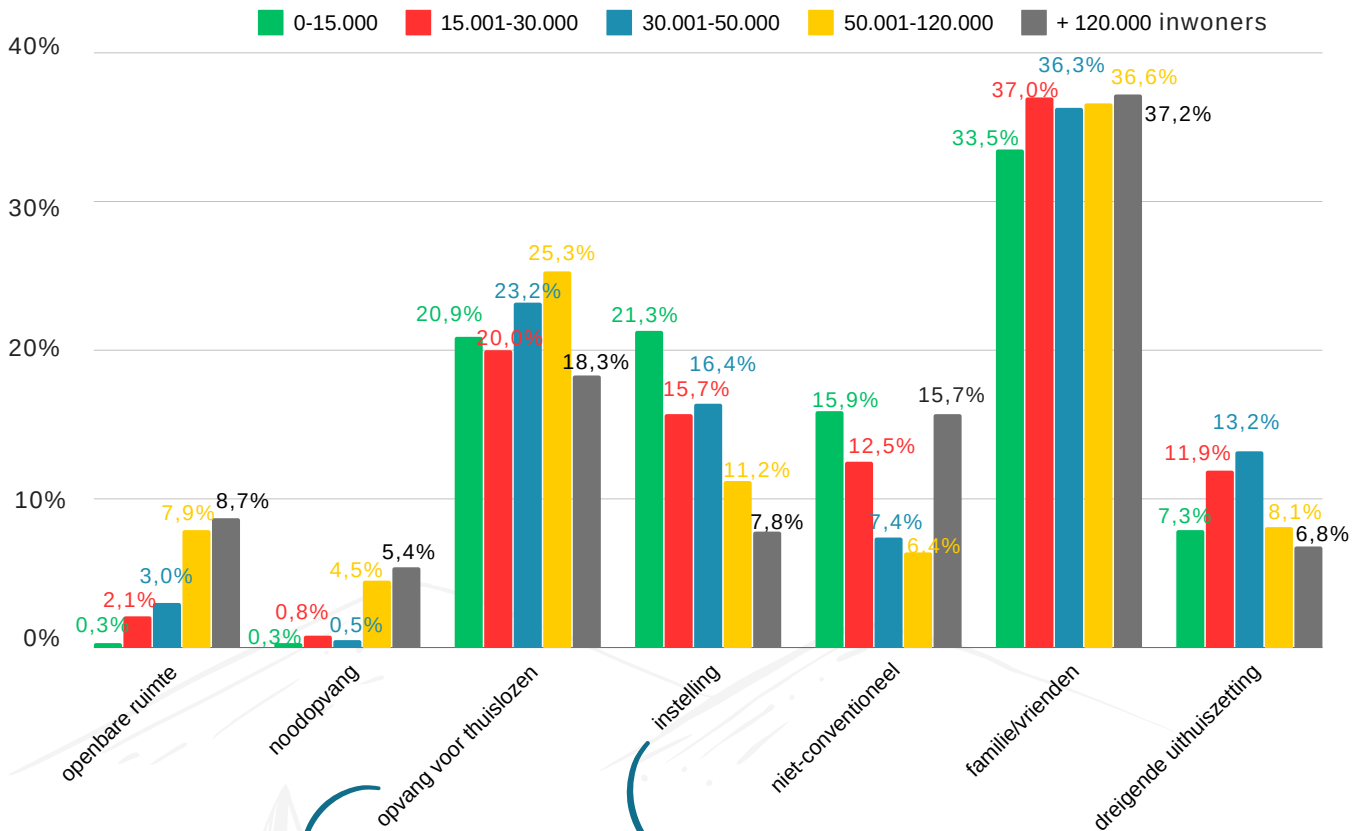
Onderstaande tabel geeft de **verblijfplaats** weer van de dak- en thuisloze personen op basis van het inwonersaantal van de gemeenten. Deze cijfers zijn gebaseerd op de extrapolatie voor volwassenen in **Vlaanderen**. Het gaat dus om een **schatting**.

De verschillen tussen kleine en grotere gemeenten en steden zijn eerder beperkt. In kleine Vlaamse gemeenten:

- verblijven personen zelden in de publieke ruimte
- zijn er weinig tot geen plaatsen voor noodopvang
- vormen personen die tijdelijk bij familie of vrienden inwonen de grootste groep (net als in grotere gemeenten en steden)
- valt het hoog aandeel personen in een instelling en het hoog aandeel personen in een niet-conventionele ruimte op. In kleine gemeenten gaat het dan vooral om verblijf in een caravan of woonwagen.



Leeswijzer: 20,9% (317 personen) van de geschatte dak- en thuisloze volwassenen in een gemeente met 0-15.000 inwoners verblijft in opvang voor thuisloze personen of tijdelijk verblijf.



In kleine gemeenten gaat het binnen deze categorie vooral om personen die verblijven in een doorgangs- of noodwoning van het lokaal bestuur (87%).

In kleine gemeenten gaat het binnen deze categorie vooral om personen die een opvangcentrum van Fedasil dienen te verlaten (38%), een psychiatrische ziekenhuis/centrum (23%) of een gevangenis (19%).

Onderstaande tabel geeft de **verblijfplaats** weer van de dak- en thuisloze personen op basis van het inwonersaantal van de gemeenten. Deze cijfers zijn gebaseerd op de extrapolatie voor volwassenen voor **Wallonië**. Het gaat dus om een **schatting**.

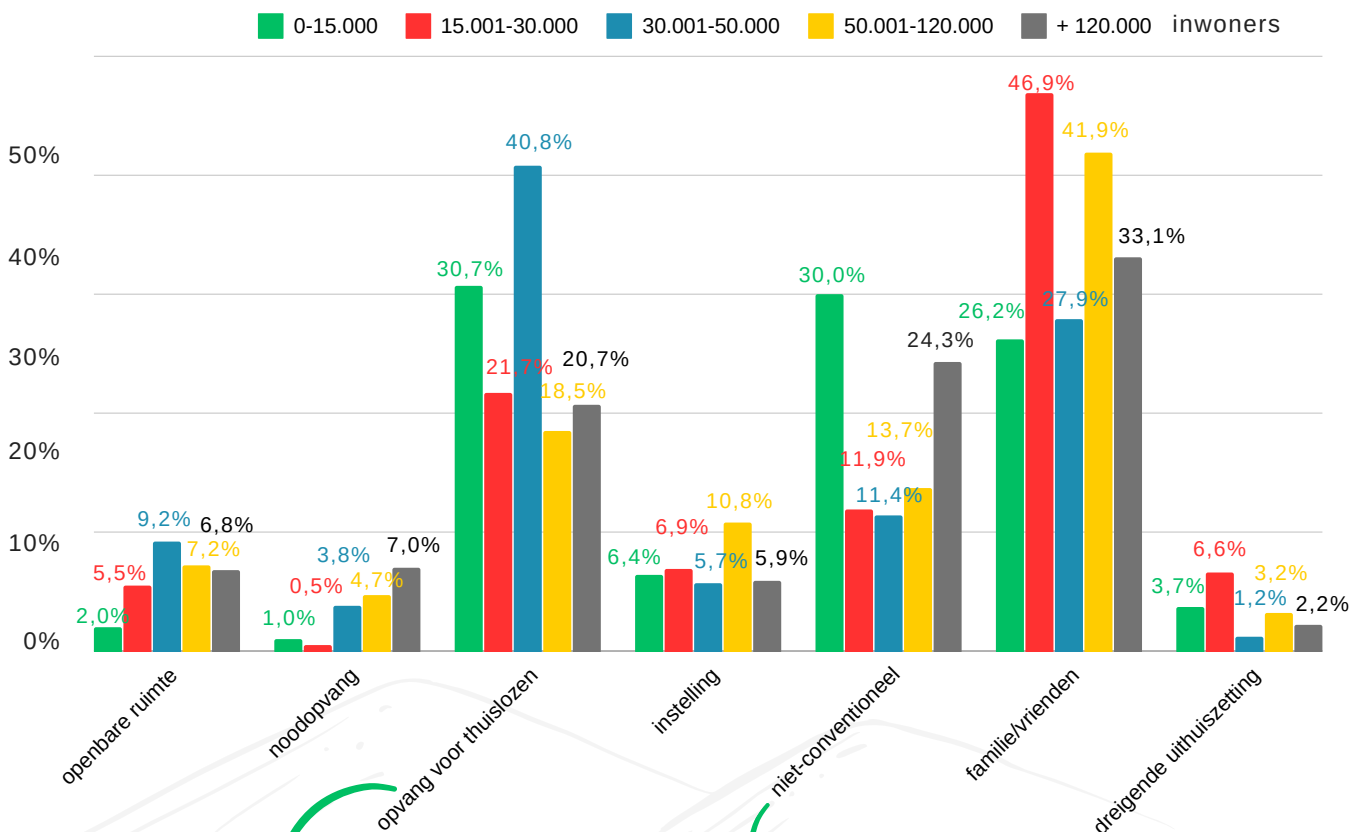
De verschillen tussen kleine en grotere gemeenten en steden zijn eerder beperkt. In kleine Waalse gemeenten:

- verblijven personen zelden in de publieke ruimte
- zijn er weinig tot geen plaatsen voor noodopvang
- vormen personen die tijdelijk bij familie of vrienden inwonen de grootste groep (net als in grotere gemeenten en steden)
- valt het hoog aandeel personen in opvang voor thuisloze personen en het hoog aandeel personen in een niet-conventionele ruimte op. In kleine gemeenten gaat het dan vooral om verblijf in een caravan of woonwagen.

Wallonië



Leeswijzer: 30,0% (1.294 personen) van de geschatte personen in een gemeente met 0-15.000 inwoners verblijft in een niet-conventionele ruimte.



In kleine gemeenten gaat het binnen deze categorie vooral om personen die verblijven in een residentieel opvangcentrum (48%) of een doorgangs- of noodwoning van het lokaal bestuur (35%).

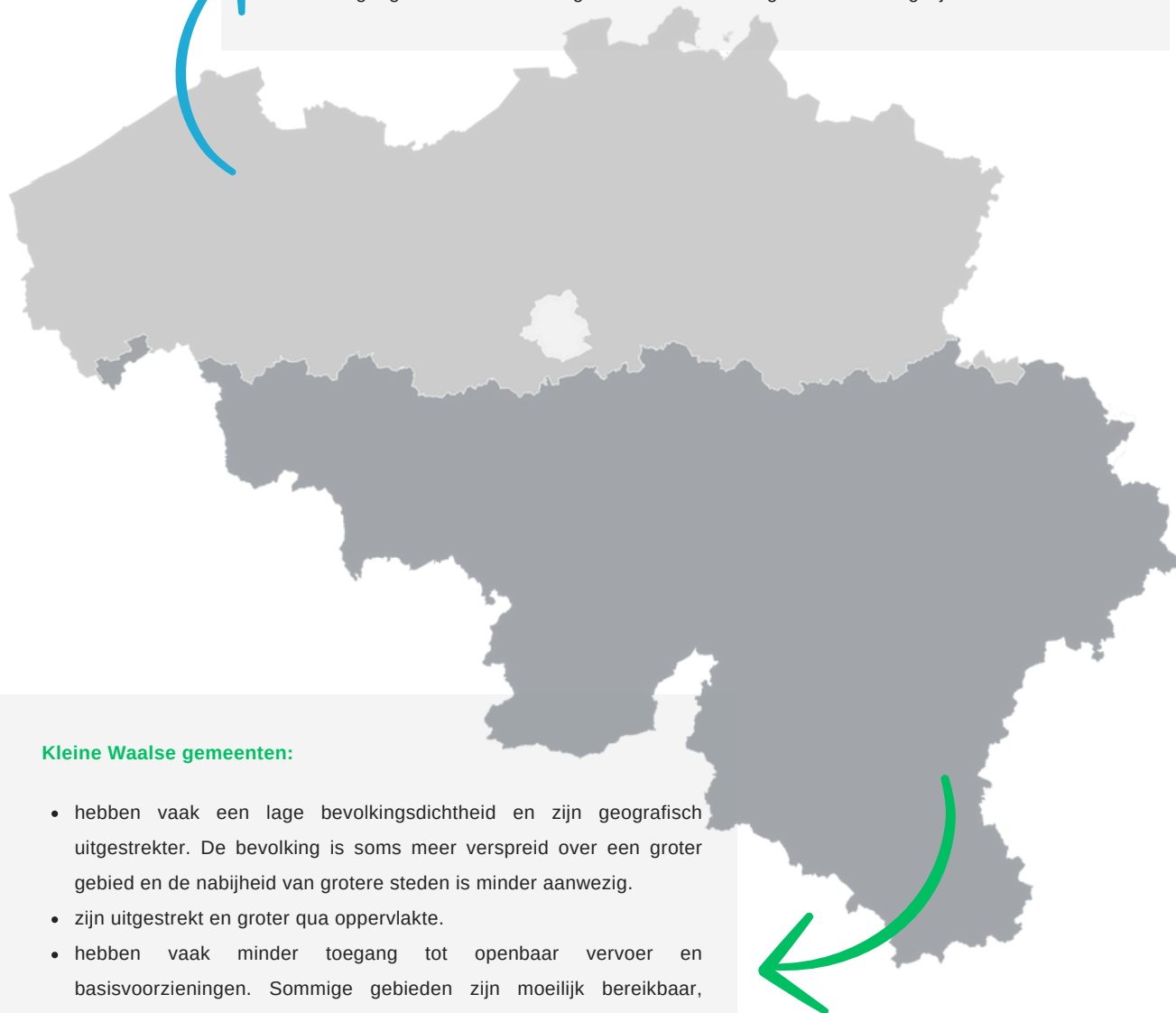
In kleine gemeenten gaat het binnen deze categorie vooral om personen die verblijven in een caravan of woonwagen (75%).

Hoe verschillen kleine Waalse en kleine Vlaamse gemeenten?

Tijdens de rondetafelgesprekken wijzen de experts op verschillen tussen kleine Vlaamse gemeenten en kleine Waalse gemeenten. Dit voornamelijk op het vlak van densiteit, grootte van de gemeenten en de aanwezigheid en afstand tot diensten waar dak- en thuisloze personen terecht kunnen. Hieronder bespreken we de algemene verschillen, op de volgende pagina bespreken we de gevolgen hiervan voor de dak- en thuisloze personen.

Kleine Vlaamse gemeenten:

- hebben doorgaans een hoge bevolkingsdichtheid. Ze liggen vaak dicht bij grotere steden en zijn vaak geïntegreerd in stedelijke netwerken.
- zijn compact en hebben een relatief kleine oppervlakte.
- hebben een relatief goed ontwikkelde infrastructuur. Wegen, openbaar vervoer en toegang tot basisvoorzieningen zoals scholen en gezondheidszorg zijn voorhanden.



Kleine Waalse gemeenten:

- hebben vaak een lage bevolkingsdichtheid en zijn geografisch uitgestreker. De bevolking is soms meer verspreid over een groter gebied en de nabijheid van grotere steden is minder aanwezig.
- zijn uitgestrekt en groter qua oppervlakte.
- hebben vaak minder toegang tot openbaar vervoer en basisvoorzieningen. Sommige gebieden zijn moeilijk bereikbaar, vooral in de meer rurale delen van Wallonië.

Dak- en thuisloosheid in kleine Vlaamse gemeenten?



- Het aanbod voor dak- en thuisloze personen in kleine Vlaamse gemeenten hangt sterk samen met de visie van het lokaal bestuur, vb. aanbod van doorgangswoningen, de inclusiecriteria voor toegang tot doorgangswoningen en het beleid rond het referentieadres.
- De nabijheid van een stad kan het aanbod van een kleine gemeente beïnvloeden. Zo kan de aanwezigheid van een nabijgelegen stad betekenen dat de kleine gemeente geen eigen aanbod voorziet en doorverwijst naar het aanbod in de stad.
- In enkele Vlaamse regio's zijn er intergemeentelijke samenwerkingen tussen OCMW's, soms is hier ook een CAW bij betrokken.

"Dak- en thuisloosheid is minder zichtbaar in kleine gemeenten. Omdat er geen diensten zijn om sommige problemen (vb. verslavingsproblematiek) aan te pakken, worden problemen ook onderschat."

"In kleine gemeenten is het aanbod nog meer afhankelijk van het engagement van het lokaal bestuur."

"Er is weinig opvang in kleine gemeenten. In onze regio zijn heel weinig doorgangswoningen."

"We zien dat door het beperkte aanbod op lokaal niveau, jongeren snel naar grotere steden trekken."

Dak- en thuisloosheid in kleine Waalse gemeenten?

“Er zijn in kleine gemeenten ook personen die kampen met een verslavingsproblematiek, en dat wordt onderschat. Wat daarnaast ook opvallend is, is de combinatie met mentale gezondheidsproblemen. Dit is erg belangrijk en kan de begeleiding van deze personen moeilijker maken. De situaties waarmee we te maken hebben worden steeds complexer.”

“Gebrekkige toegang tot het openbaar vervoer vererger het probleem van de dakloosheid.”

“In sommige dorpen is er niet eens een kleine winkel, zoals een kleine zaak waar je eten kunt kopen, dus dat is heel ingewikkeld en wordt steeds moeilijker. En om een dokter te bezoeken, moet je kilometers afleggen.”

- In sommige kleine Waalse gemeenten verblijft een groot deel dak- en thuisloze personen in campings/chalets. Dit is soms een aanbod van of in samenwerking met het OCMW. Zij verwijzen personen naar de camping door zodat ze niet in de publieke ruimte moeten verblijven.
- Er zijn doorgangswoningen in kleine gemeenten maar de toegankelijkheid tot deze woningen is vrij laag.
- Opvangcentra van Fedasil en Rode Kruis in kleinere gemeenten leiden tot isolement van de bewoners. Vooral voor diegenen die geen Frans spreken.
- In sommige Waalse regio's zijn huurprijzen op het platteland sterk gestegen. Enerzijds doordat er na de COVID19-pandemie meer personen naar het platteland verhuisden. Anderzijds omdat er meer woningen als tweede verblijf gekocht werden.
- Steden zijn vaak moeilijk bereikbaar, wat de toegankelijkheid van het aanbod in deze steden bemoeilijkt.



“Soms worden mensen geweigerd in doorgangswoningen omdat hun problemen te complex zijn. OCMW wil dit risico dan liever niet nemen.”

Wie zijn dak- en thuisloze personen in kleine Vlaamse gemeenten?

Resultaten van tellingen 2020-2023.



56,3%

alleenstaand
zonder kinderen

450



12,1%

alleenstaand
met kinderen

97



8,6%

koppel
zonder kinderen

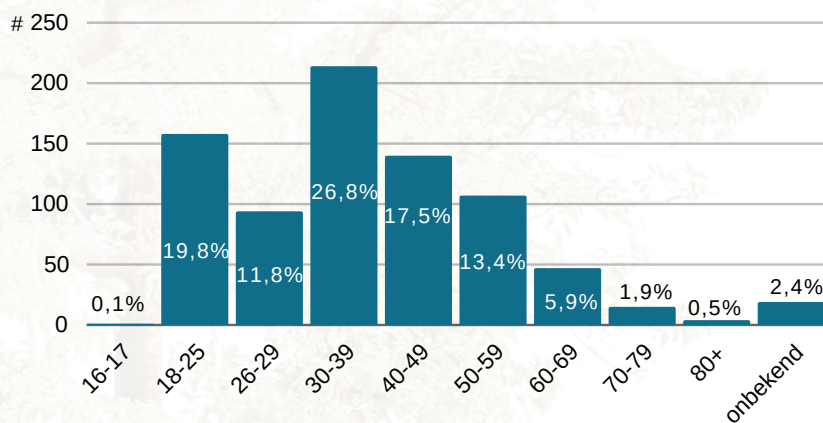
69



13,3%

koppel
met kinderen

106



Vlaanderen

Nationaliteit (# 799)



62,1%

Belgische nationaliteit

496 [?]20

56,7%

geboren in België

452 [?]36

Bij niet-Belgen (# 300)



16,0%

EU-burger

48

73,3%

niet-EU-burger

220 [?]25

Verblijfstatuut (# 285)



38,9%

tijdelijk verblijf

111

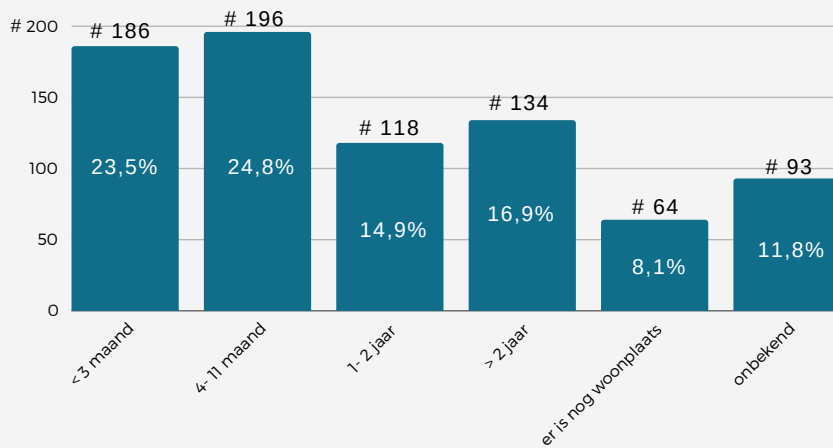


4,9%

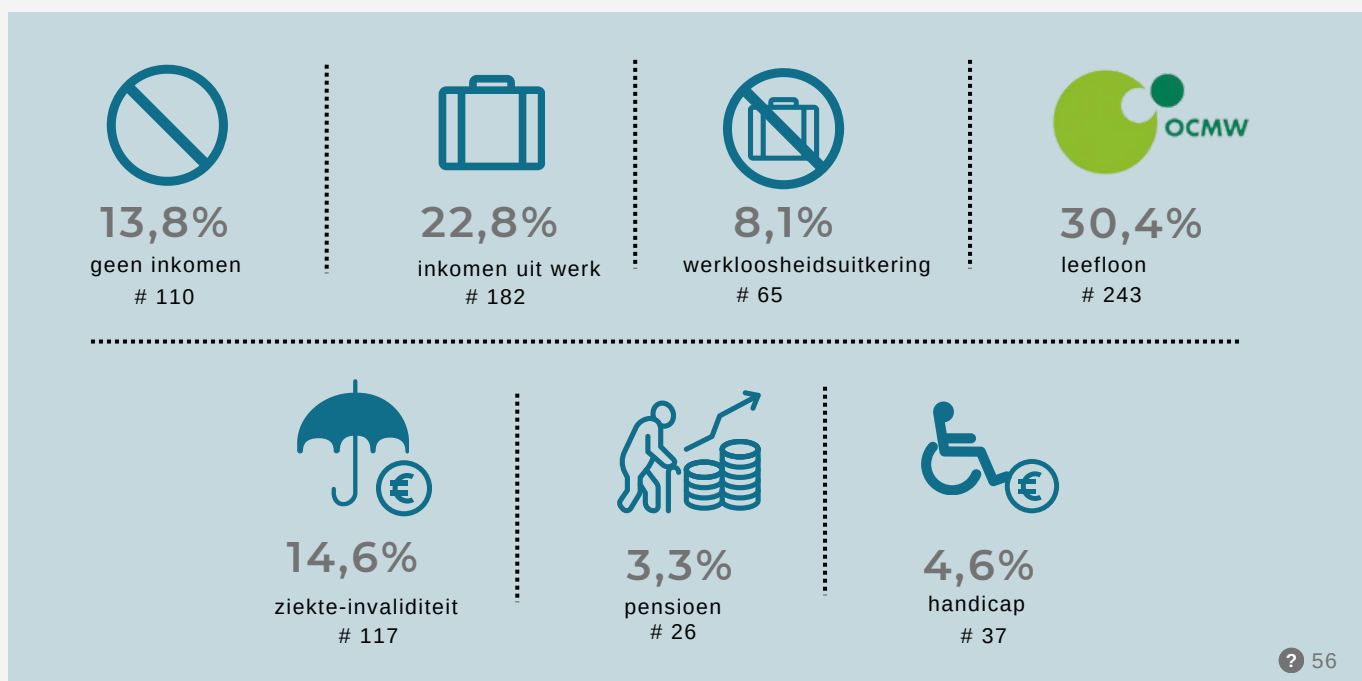
onwettig verblijf

14 [?]29

Duur dak- en thuisloosheid (# 791)



Inkomen (# 799)



Wie zijn dak- en thuisloze personen in kleine Waalse gemeenten?

Resultaten van tellingen 2020-2023.

788
volwassenen

♂ 60,8%

♀ 39,1%

X/? 0,1%

282 minderjarige kinderen delen verblijfplaats van hun ouder(s)

181 minderjarige kinderen delen verblijfplaats van hun ouder(s) niet

57,5%

alleenstaand zonder kinderen

453



10,8%

alleenstaand met kinderen

85



8,6%

koppel zonder kinderen

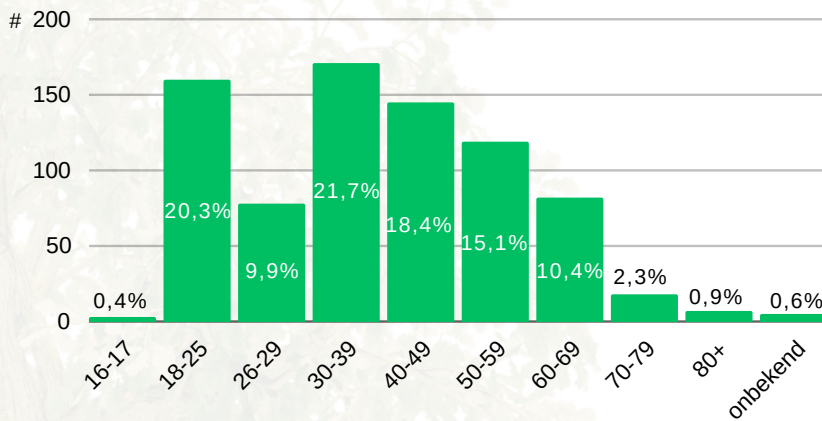
68



8,9%

koppel met kinderen

70



Wallonië



Nationaliteit (# 788)

77,0%

Belgische nationaliteit

607 ? 20



72,5%

geboren in België

571 ? 22

Bij niet-Belgen (# 181)

23,2%

EU-burger

42



65,7%

niet-EU-burger

119 ? 20

Verblijfstatuut (# 179)



32,4%

tijdelijk verblijf

58

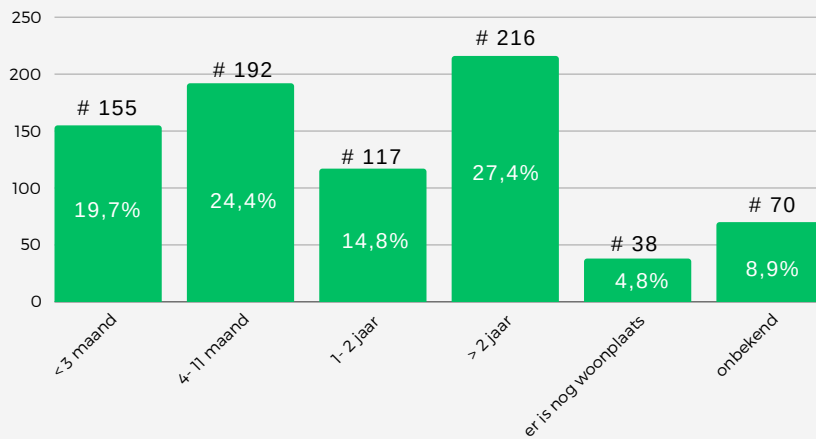


10,6%

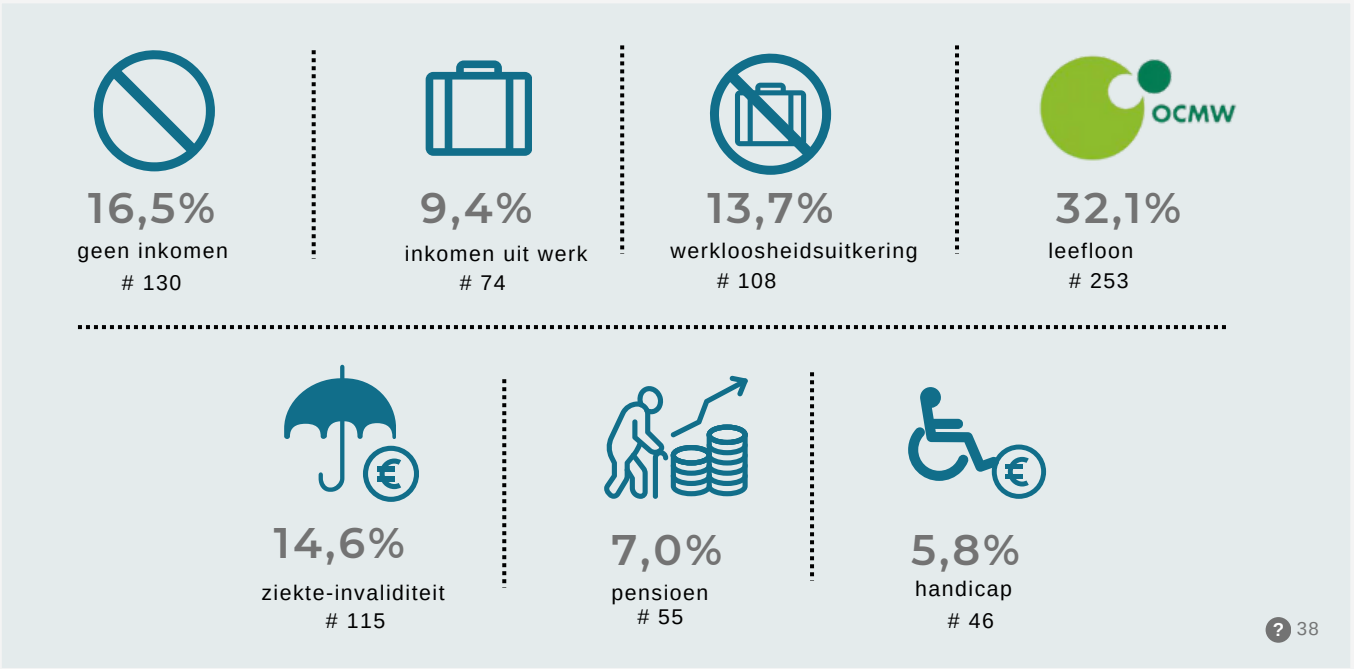
onwettig verblijf

19 ? 28

Duur dak- en thuisloosheid (# 788)



Inkomen (# 788)



Waarin verschillen dak- en thuisloze personen in kleine Vlaamse en kleine Waalse gemeenten?



Vlaanderen

vaker:

- 30-39 jaar
- andere nationaliteit dan de Belgische
- niet geboren in België
- permanent verblijfsrecht bij niet-Belgen
- tijdelijk verblijfsrecht bij niet-Belgen
- inkomen uit vast/tijdelijk werk
- minderjarige kinderen die niet bij de persoon verblijven
- ontslag uit een instelling als aanleiding voor dak- of thuisloze situatie
- ≤ 3 maanden dak- of thuisloos
- mentale gezondheidsproblemen
- ooit verbleven in een gevangenis
- ooit verbleven in een psychiatrische voorziening

Wallonië

vaker:

- 60-69 jaar
 - Belg
 - geboren in België
 - onwettig verblijf bij niet-Belgen
 - inkomen uit een werkloosheidsuitkering
 - financiële problemen als aanleiding voor dak- of thuisloze situatie
 - ≥ 2 jaar dak- of thuisloos
- (aantallen en % zie pp. 13-18)



- De resultaten tonen aan dat er verschillen zijn in de profielkenmerken van personen die dak- of thuisloos zijn in kleine Vlaamse gemeenten en personen die dak- of thuisloos zijn in kleine Waalse gemeenten. Dit is echter de eerste keer dat dak- en thuisloosheid vergeleken wordt tussen Vlaanderen en Wallonië op basis van de dak- en thuislozentellingen. We kunnen m.a.w. niet met zekerheid stellen dat deze verschillen te wijten zijn aan de grootte van de gemeente. Bovendien zijn er meer kleine gemeenten in Wallonië dan in Vlaanderen.
- De resultaten van de vergelijking tonen dat er o.a. verhoudingsgewijs meer personen met een andere nationaliteit dan de Belgische in kleine Vlaamse gemeenten verblijven, maar dat er verhoudingsgewijs meer personen met een onwettig verblijf in België verblijven in kleine Waalse gemeenten.
- Verder zien we dat er in kleine Vlaamse gemeenten verhoudingsgewijs meer personen verblijven die minder dan 4 maanden dak- of thuisloos zijn en dat er meer personen die langdurig dak- of thuisloos zijn verblijven in kleine Waalse gemeenten.

Wat zijn de voornaamste conclusies?

1 Een realiteit

Dak- en thuisloosheid is ook een realiteit in kleine Belgische gemeenten (<15.000 inwoners). Volgens schattingen gebaseerd op de Belgische tellingen, gaat het in Vlaanderen om 1/9 van alle dak- of thuisloze volwassenen. In Wallonië gaat het zelfs om 1/3 van alle dak- of thuisloze volwassenen. Dit komt deels door het hogere aantal kleine gemeenten in Wallonië. In kleine gemeenten is het aandeel kinderen die dak- of thuisloos zijn samen met hun ouder(s) ook hoger dan in grotere gemeenten.

2 Andere verblijfplaatsen

De verblijfplaatsen van dak- en thuisloze personen, gebaseerd op de ETHOS Light typologie, verschillen niet sterk tussen kleine en grotere gemeenten. Zo vormen personen die tijdelijk bij familie of vrienden inwonen net als in grotere gemeenten en steden de grootste groep. In kleine gemeenten verblijven personen daarentegen zelden in de publieke ruimte en zijn er weinig tot geen plaatsen in noodopvang. In kleine gemeenten valt het hoge aandeel personen in een niet-conventionele ruimte op. Dit gaat in kleine gemeenten vooral om personen die verblijven in een woonwagen of caravan. In Vlaanderen valt bovendien het hoge aandeel personen op die in een instelling verblijven en die deze moeten verlaten. Zowel in Vlaanderen als in Wallonië gaat dit voor een groot deel over personen die in een Fedasil opvangcentrum verblijven. Mogelijk vertrekken zij nadien uit de kleine gemeente.

3 Net als steden

Het profiel van dak- en thuisloze personen en de kenmerken van dak- en thuisloosheid verschillen slechts beperkt tussen kleine en grotere Belgische gemeenten. In kleine gemeenten is een dak- en thuisloze persoon iets vaker vrouw, Belg, met een partner, met minderjarige kinderen en recent dak- of thuisloos dan in grotere gemeenten.

4 Per 1.000 inwoners

Kleine **Vlaamse** gemeenten tellen 1,08 dak- en thuisloze personen per 1.000 inwoners. Met gemiddeld 2,97 dak- en thuisloze personen per 1.000 inwoners is dit aandeel in kleine **Waalse** gemeenten een stuk hoger. Dit is mogelijk deels te verklaren door de verschillen op het vlak van densiteit, grootte van de gemeenten en de aanwezigheid en afstand tot diensten tussen kleine Vlaamse en kleine Waalse gemeenten.

5 Vlaanderen vs Wallonië

Het profiel van dak- en thuisloze personen verschilt tussen kleine Vlaamse en kleine Waalse gemeenten. In kleine **Vlaamse** gemeenten hebben dak- en thuisloze personen o.a. vaker mentale gezondheidsproblemen en zijn ze vaker recent dak- of thuisloos. In kleine **Waalse** gemeenten zijn dak- en thuisloze personen o.a. vaker Belg en langer dan 2 jaar dak- of thuisloos.

6 Relatief beperkt aanbod

In veel kleine gemeenten is er een tekort aan opvangplaatsen en zijn de beschikbare oplossingen vaak tijdelijk. Hierdoor verblijven mensen soms in precare situaties, zoals bij familie, vrienden of derden, wat tot spanningen en misbruik kan leiden. OCMW's bepalen zelf wie toegang heeft tot een doorgangswoning en kunnen hier zelf voorwaarden aan verbinden. Wie toegang heeft tot een doorgangswoning blijft hierdoor soms onduidelijk.

De kleinere afstand tussen kleine gemeenten en omliggende steden in Vlaanderen, kan ook weerspiegeld worden in een verwijzing naar het aanbod van deze steden voor dak- en thuisloze personen uit kleine gemeenten.

7 Samenwerking nodig

Ook kleine gemeenten hebben een rol in de aanpak van dak- en thuisloosheid. Idealiter is dit in de vorm van een intergemeentelijke samenwerking. Een aanpak waarin lokale besturen samenwerken en samen een aanbod formuleren voor doorgangswoningen.

Wat zijn bijkomende vaststellingen van de experts?

1 Vervoersarmoede

In kleine gemeenten is er vaak een gebrek aan openbaar vervoer, wat het moeilijker maakt om toegang te krijgen tot noodzakelijke diensten zoals opvang maar ook tot gezondheidszorg en werkgelegenheid. Een situatie die in Wallonië uitdagender is dan in Vlaanderen. In vergelijking met stedelijke gebieden, waar openbaar vervoer meer beschikbaar is, hebben mensen in kleine gemeenten vaak meer moeite om hulp te bereiken.

2 Solidariteit neemt af

Hoewel het gemeenschapsgevoel in meer landelijke gebieden vroeger sterker was, is er volgens de experts in sommige gemeenten sprake van een afname van deze solidariteit.

De samenstelling van de bevolking in de kleine gemeenten is soms veranderd (vb. door de komst van nieuwe bewoners), mensen wonen verder uit elkaar en de sociale controle en zorg voor elkaar is verminderd.

3 Digitale kloof

Een aantal mensen heeft geen toegang tot internet of betrouwbare mobiele dekking, waardoor het moeilijk is om online hulp te zoeken of gebruik te maken van digitale diensten. Dit komt in Wallonië nog sterker naar voor. Bovendien is de fysieke bereikbaarheid van diensten in Wallonië een extra drempel door het landelijke karakter van sommige gemeenten.

4 Stigma en drempels

In kleine gemeenten is het moeilijker voor mensen om anoniem te blijven als ze hulp zoeken, wat kan leiden tot sociale uitsluiting en stigmatisering. In grotere steden is anonimiteit gemakkelijker, waardoor mensen mogelijk sneller hulp durven te zoeken.

