

# Denken en doen



**Zorgzame  
Buurten**

# Zorgzame Buurten

## Waarom deze vragenwaaier?

Een zorgzame buurt is een buurt waar met oog voor mekaar wordt samengewerkt en samengeleefd. Dat ontstaat niet vanzelf, al is het engagement nog zo groot. Je moet er samen over nadenken (reflectie), je ideeën, plannen en aanpak op mekaar afstemmen, en daar (veel) tijd in stoppen.

Samen, dat betekent met burgers onderling én in samenwerking met bestuurders, welzijns- en zorgprofessionals en andere organisaties.

Deze vragenwaaier geeft je de aanzet om na te denken, en zo tot een doordachte, betekenisvolle aanpak te komen in jullie zorgzame buurt.

Een zorgzame buurt waarin alle relevante deelnemers zich scharen rond een gezamenlijk doel.

Waar de rol en drijfveer van elke partner bekend is, en uitgeklaard is hoe met ieders belang wordt omgegaan.

Waar er een stevig netwerk ontstaat, met een sterk draagvlak en draagkracht. Met een goede focus die keuzes leidt. Met een helder zicht op de maatschappelijke context.

En waar wordt geleerd van wat werkt en wat afremt.

De vragen zijn er voor beginnende én doorgewinterde buurten en projecten. Ze zijn gebaseerd op de ervaring van 132 zorgzame buurten in Vlaanderen en Brussel. Deze buurten kregen van de Vlaamse overheid een financiële incentive om aan een

zorgzame buurt te bouwen en werden hierin ondersteund door de Koning Boudewijnstichting met vorming en coaching. Tijdens de intensieve begeleiding merkten de coaches dat je vooruitgang maakt met de juiste vragen op de cruciale momenten. Deze vragenwaaier bundelt een selectie van relevante vragen.

De vragenwaaier kan helpen om stil te staan bij sleutelmomenten, om focus te vinden en daardoor betere keuzes te maken of terug te komen op gemaakte keuzes. De vragen ondersteunen om meer zicht en grip te krijgen op wat helpend of net remmend kan zijn in je project.

Deze vragen zetten in beweging, laten het toe om waar nodig te verdiepen en stimuleren reflectie en voortgang.

Kies er één vraag uit, sta stil bij een volledig thema of bespreek de vragen door elkaar. Je kan de vragenwaaier ook in groep gebruiken, bijvoorbeeld om gesprekken met buurtbewoners, collega's of partners op gang te brengen en om samen te bouwen aan een zorgzame buurt.

We hopen dat de vragenwaaier een goede compagnon de route wordt.

**Veel succes  
in jullie  
zorgzame buurt!**

## Waarom een zorgzame buurt?

Een zorgzame buurt wil bijdragen aan de levenskwaliteit van iedereen die er woont. Ze steunt op drie pijlers: **participatie en inclusie**, het **verbinden van informele en formele zorg** en **intersectorale samenwerking**.



Zorgzame  
Buurten

## Participatie en inclusie: iedereen denkt en doet mee

Een zorgzame buurt zet in op zorgzaam samenleven. Elkaar ontmoeten vormt de basis voor onderlinge solidariteit en een sterk(er) sociaal weefsel. Het vraagt aandacht voor inclusie om daarbij iedereen in de buurt of wijk te betrekken.



Zorgzame  
Buurten

## Het verbinden van informele en formele zorg

Zorg en ondersteuning zijn niet beperkt tot de professionele (formele) welzijns- en gezondheidszorg. Het gaat ook over wat mensen voor zichzelf en voor mekaar doen: zelfzorg, mantelzorg, burenhulp, vrijwilligerswerk. Een zorgzame buurt verbindt al deze vormen van informele zorg met het formele aanbod. Zo kom je, als professional, problemen of noden snel(ler) op het spoor, bereik je meer mensen, ga je ongelijkheid tegen en kan je informele zorgverleners optimaal betrekken en ondersteunen.





## Intersectorale samenwerking: over de hokjes kijken

Als je wil bijdragen aan levenskwaliteit, bekijk je alle levensdomeinen. In een zorgzame buurt werken welzijn en gezondheid dan ook samen met andere sectoren zoals huisvesting, ruimtelijke ordening, mobiliteit, jeugd en cultuur...



**Zorgzame  
Buurten**

# Thema's

1. Een vliegende start: op wie en wat kan je bouwen?
2. Co-governance: goede spelregels zijn goud waard
3. Dromen voor de buurt: gedragen en brede visie op wat een zorgzame buurt kan betekenen
4. Richtingwijzers naar het langetermijnperspectief
5. Echte participatie op weg naar co-creatie
6. Samen leren en bewaren wat tot kwaliteit leidt
7. Geen zorgzame buurt zonder trekker
8. Samenwerken in vertrouwen in het kernteam
9. Diversiteit en inclusie



# **Een vliegende start: op wie en wat kan je bouwen?**

In elke buurt zijn er krachten en talenten aanwezig. Ga op zoek naar mensen en organisaties die zich al zorgzaam inzetten. Verbind en versterk hen. Waardeer wat er al is en bouw daarop verder.

## Onze buurt & haar bewoners: wie zijn wij?

*Beeld je in dat je over je buurt vertelt aan iemand die overweegt er te komen wonen en dat je enkele foto's hebt genomen om te tonen hoe je buurt is.*

- Wat is typisch voor jullie buurt dat je niet in cijfers kan uitdrukken?
- Wie woont er allemaal in deze buurt? Welke zijn hun krachten en kwaliteiten? Worden die benut?
- Wat gaat er gemakkelijker dan elders en wat zegt dat over jullie buurt?



- Wat maakt dat je trots bent om in deze buurt te wonen?
- Waarom blijven buurtbewoners er graag wonen? Kunnen ze er lang comfortabel wonen?

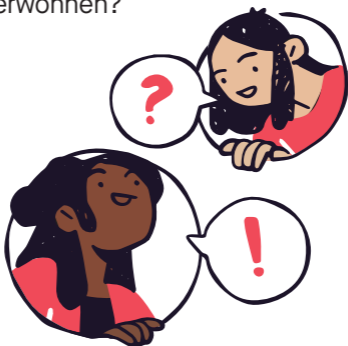


## Welke vormen van ontmoeting en zorg zijn er al in je buurt?

- Waar ontmoeten mensen mekaar? Zijn er voldoende ontmoetingsplekken en -kansen voor alle inwoners?
- Welke vormen van hulp bieden buurtbewoners al spontaan aan elkaar?
- Welke georganiseerde zorg en ondersteuning is er in de buurt?
- Welke partners (formeel of informeel) zijn al actief betrokken? Met welke organisaties of afdelingen zou je kunnen samenwerken?



- Welke acties en initiatieven leiden tot meer verbinding en samenwerking in jullie buurt? Welk buurtmoment of -gebeurtenis had je voor de wereld niet willen missen?
- Kreeg je buurt al een tegenslag te verwerken? Hoe heeft de buurt die overwonnen?



## Voortbouwen op wat er al is

- Wat geeft jullie zin om te starten aan een zorgzame buurt? Of ermee door te gaan?
- Wie zijn de sleutelfiguren in de buurt? Wat kunnen ze betekenen voor de zorgzame buurt?
- Wie kan jullie zorgzame buurt in een hogere versnelling brengen? Wie kan de rol van trekker opnemen?
- Kan je voortbouwen op de initiatieven die al lopen of eerder hun waarde hadden?





- Hoe kan je anderen warm maken om bij te dragen aan de zorgzame buurt? Wie is er nog niet betrokken (zowel burgers en bestuurders als organisaties) die wel een bijdrage zou kunnen leveren?
- Op welke websites, via welke partners en diensten en/of burgers kan je nuttige info vinden die helpt om de buurt en haar kansen/noden in kaart te brengen (omgevingsanalyse)?





Zorgzame  
Buurten

## 2.

### **Co-governance: goede spelregels zijn goud waard**

Je hebt op een rijtje gezet wat er al gebeurt in je buurt, welke mensen en organisaties er actief zijn en wie je (extra) kan betrekken. Als je dit wil versterken als zorgzame buurt, komt het erop aan bestaande en nieuwe acties te coördineren en op te volgen en daarvoor ‘spelregels’ te bepalen. Het is belangrijk om helder te verwoorden wat de verwachtingen en verantwoordelijkheden zijn van projecttrekkers en/of -eigenaars en burgers, en hoe deze zich tot mekaar verhouden. Wie heeft (mede)zeggenschap en wie beslist?

## Samenwerking

- Is er een (brede) groep van buurtactoren en -bewoners die de zorgzame buurt mee kan en wil aansturen? Is de groep divers genoeg om alle mensen en organisaties die in de buurt leven, wonen, werken, een aanbod hebben of ontwikkelen... te vertegenwoordigen?
- Waarom willen zij samen de zorgzame buurt dragen? Is er een gemeenschappelijke drijfveer?
- Is er al een moment geweest waarbij je impact had op een verandering in jullie buurt? Wie deed toen wat?



## Besluitvorming

- Beschrijf hoe en met wie jullie beslissingen zullen nemen over de koers die je met de zorgzame buurt wil varen. Krijgt iedereen die betrokken wil worden een stem in de voorbereidende gesprekken? Wie krijgt ook een stem bij de volgende stappen van besluitvorming en uitvoering?
- Hoe ga je beslissen wanneer niet iedereen in het kernteam het eens raakt met een keuze? Wanneer ben je tevreden over de manier waarop wordt samengewerkt? Moet er steeds een consensus zijn?
- Blijft jullie aanpak voldoende wendbaar om in te kunnen spelen op kansen en noden die zich en cours de route aandienen?

- Misschien is er al een kader voor besluitvorming in jullie zorgzame buurt? Ben je daar (nog) tevreden over?





Zorgzame  
Buurten

## 3.

## **Dromen voor de buurt: gedragen en brede visie op wat een zorgzame buurt kan betekenen**

Een visie geeft zin en richting, biedt inspiratie en houvast voor welke stappen je kan of moet doen. Het is de basis voor het bepalen van je missie en doelen.

De volgende vragen laten je reflecteren over het ontwikkelen van een stevig verankerde visie, die helder is en gedragen door alle betrokkenen.



## Wat?

- Wat betekent een zorgzame buurt voor jullie?  
Is de betekenis voor iedereen hetzelfde?  
Welke elementen zijn gemeenschappelijk?
- Hoe vat je ieders visie, waarden en richting in een gedeelde ambitie?



## Waarom?

- Waarom willen jullie investeren in een zorgzame buurt? Is deze reden voor iedereen hetzelfde? Is er een aanleiding of zelfs een noodzaak? Welke elementen zijn gemeenschappelijk?
- Staat de visie van de zorgzame buurt vast voor altijd? Is er ruimte om deze ter discussie te stellen en mogelijks aan te passen? Wanneer en hoe?



## Hoe?

- Hoe zet je de visie van de zorgzame buurt om in de praktijk? Hoe worden beslissingen afgetoetst aan de visie?
- Hoe zorg je ervoor dat de visie blijft leven?
- Hoe zorg je ervoor dat de beleidsplannen van de partnerorganisaties in lijn raken met de gedeelde visie van de zorgzame buurt?



## Uitdragen

- Is het voor alle relevante actoren in jullie buurt duidelijk waarom jullie willen investeren in een zorgzame buurt? Hoe zorg je ervoor dat jullie ambitie ook voor hen motiverend is en blijft?
- Wordt de visie op de zorgzame buurt door alle partners mee uitgedragen? Wat draagt daartoe bij of kan daartoe bijdragen?
- Wie van de buurtactoren moet je nog overtuigen om zich mee(r) te engageren in de zorgzame buurt? Wat is daarvoor nodig?





Zorgzame  
Buurten

## 4.

## Richtingwijzers naar het langetermijn- perspectief

De doelen die je over vijf of tien jaar wil bereiken, geven richting aan de keuzes die je hier en nu maakt. Zicht op de langere termijn helpt om betere beslissingen te nemen, om een goede planning op te maken en prioriteiten te stellen.

## Ambities

- Waar wil je over tien (of twintig) jaar staan met de buurt? Welke verandering wil je zien?
- Welke stappen kun je nu al zetten? Aan welke concrete verandering(en) willen jullie in het eerstvolgende jaar werken?
- Welke acties kan je koppelen aan de langetermijnvisie? Hoe ga je daarvoor te werk?
- Zijn er in de zorgzame buurt al acties of initiatieven met een duidelijk langetermijnperspectief?
- Wat zullen de eerste tekenen zijn dat het de juiste richting opgaat? Waaraan zal je de verandering merken?

## Langdurig engagement en verankering

- Wordt er met bewoners, partnerorganisaties en lokaal bestuur gepraat over het langetermijnperspectief van de zorgzame buurt? Hoe, waar en door wie?
- Hoe worden bewoners en organisaties gemotiveerd en ondersteund om zich te blijven inzetten voor de zorgzame buurt? Wat kan ertoe bijdragen dat de zorgzame buurt blijft leven, ook zonder bijkomende financiering?



- Hoe draag je ertoe bij dat het samenlevingsmodel van zorgzame buurten ingebed raakt in de relevante werkingen en structuren (bij partnerorganisaties, lokaal bestuur, bewonersgroepen, etc.)?
- Zijn er middelen – subsidies, fondsenwerving... – beschikbaar om de zorgzame buurt op te starten, uit te bouwen en op structurele basis voort te zetten?



#### 4. Richtingwijzers naar het langetermijnperspectief



Zorgzame  
Buurten

# 5.

## **Echte participatie op weg naar co-creatie**

Als je buurtbewoners en -actoren écht wil laten deelnemen, dan geef je hen de kans en de ondersteuning om actief betrokken te zijn en mee te beslissen. En dit bij alle stappen en op alle niveaus van je zorgzame buurt, in een veilige sfeer. Een participatieve basishouding gaat uit van gelijkwaardigheid en vertrouwen.

## Wat leeft er in de buurt?

- Kennen jullie de vragen, behoeften, wensen en dromen die leven in de buurt? En kennen de buurtbewoners en de organisaties die actief zijn in de buurt deze van mekaar? Hoe krijgen jullie en zij daar een zicht op?
- Waar zitten de stemmen die zich goed (kunnen) laten horen? Zijn er anderzijds bepaalde buurtbewoners of -gebruikers wiens vragen, behoeften, wensen en dromen nog niet of te weinig gekend zijn? Hoe kan je hier zicht op krijgen?

- Zijn er groepen buurtbewoners die zelf de handen uit de mouwen steken en als vrijwilliger bijdragen aan de buurt? Weet je wat hun drijfveren zijn?
- Weet je waarom mensen (willen) deelnemen en/of bijdragen aan de zorgzame buurt? Hoe verzamel je die informatie?



**5. Echte participatie  
op weg naar co-creatie**

## Hoe laag of hoog zijn de drempels?

- Zijn er voldoende kansen voor buurtbewoners om met mekaar en/of met professionals in dialoog te gaan over de buurt? Zijn er andere bronnen of communicatiekanalen om hun vragen, wensen en dromen te leren kennen?
- Hoe organiseer je inspraak en samenspraak? Zijn inspraakmomenten voldoende toegankelijk?
- Is de zorgzame buurt er voor alle inwoners? Hoe waak je ervoor dat de drempel om deel te nemen en bij te dragen aan de zorgzame buurt laag genoeg is?

- Hoe zorg je ervoor dat iedereen zich welkom en betrokken voelt? Hoe kan je groepen betrekken die je niet of te weinig bereikt? Zijn er andere organisaties die hen wel bereiken? Vormt taal misschien een barrière?



**5. Echte participatie  
op weg naar co-creatie**

## Participatiebeleid

- Hoe worden vragen, behoeften, wensen en dromen van de buurt meegenomen in je besluitvorming en actie? Hoe speelt het participatiebeleid van jouw zorgzame buurt in op de diversiteit en eigenheid van de buurt?



**5. Echte participatie  
op weg naar co-creatie**





- Hoe kan je stimuleren, waarderen en ondersteunen dat groepen buurtbewoners zelf de handen uit de mouwen steken en als vrijwilliger bijdragen aan de zorgzame buurt?
- Via welke kanalen worden buurtbewoners en -actoren op de hoogte gebracht van resultaten van bevestigingen, van acties en van beslissingen? Bereik je zo iedereen?
- Wat kan en wil je loslaten om meer ruimte voor participatie te creëren?



Zorgzame  
Buurten



## **Samen leren en bewaken wat tot kwaliteit leidt**

Voor een zorgzame buurt is er geen vast stappenplan. Je zal je samen wendbaar moeten opstellen en gaandeweg leren wat kwaliteit en impact brengt. Wat je leert, zal je moeten benoemen, integreren en delen opdat het niet verwatert. Zo kan het nieuwe richtingen bieden en inspireren.

## Doen wat werkt

- Hoe kan je nagaan of initiatieven en acties in de juiste richting evolueren? Wanneer ben je tevreden met de resultaten van een actie? Met wie ga je vooraf in dialoog om deze 'indicatoren' te bepalen en met wie bespreek je het achteraf?
- Wie bepaalt wat kwaliteit is in jullie zorgzame buurt en hoe proberen jullie kwaliteit te bereiken, behouden, versterken?
- Bewaken jullie de visie en missie van de zorgzame buurt die aan de basis liggen van de acties die worden genomen? Op welke manier?

## Samen leren

- Vanuit elke actie kan je leren. Worden kleine of grote successen benoemd en bekijken jullie wat eruit te leren valt? Bespreek je op dezelfde manier ook kleine of grote teleurstellingen en faalervaringen? Maken jullie bewust tijd voor zulke reflectie en evaluatie? Wanneer, hoe, waar en met wie?
- Worden de geleerde lessen in je zorgzame buurt verzameld en bewaard? Met wie worden ze gedeeld?
- Nemen jullie de verzamelde inzichten mee bij het bepalen van volgende acties?
- Wisselen jullie ervaringen uit met (een) andere zorgzame buurt(en)? Welke kwaliteiten zien jullie in andere (zorgzame) buurten of organisaties, die je eigen zorgzame buurt kunnen inspireren?

## Op muren botsen

- Soms staan procedures en (maatschappelijke) structuren impactvol werken aan een zorgzame buurt in de weg. Brengen jullie deze structurele drempels in kaart en worden ze gesignaleerd? Hoe, door wie, aan wie?



**6. Samen leren bewaken  
wat tot kwaliteit leidt**



Zorgzame  
Buurten

# 7.

## **Geen zorgzame buurt zonder trekker**

Geen zorgzame buurt zonder één of meer spilfiguren: je hebt een aanspreekpunt, verbinder en ondersteuner nodig. De trekker (één of meer personen) brengt mensen samen, organiseert de overlegstructuur, bewaakt de visie en voortgang, neemt initiatief om waar nodig vaststellingen te signaleren en neemt de eindverantwoordelijkheid op voor het functioneren van de zorgzame buurt. Een witte raaf die best zorgvuldig wordt gekozen, met toewijding wordt ondersteund en doordacht wordt omkaderd.



## Profiel, competenties, mandaat

- Wie (persoon of team?) neemt de rol van trekker op in jullie zorgzame buurt? Zijn bij deze persoon of team alle competenties aanwezig om de zorgzame buurt te trekken? Hoe worden hiaten ingevuld?
- Zijn de verwachtingen over de rol van de trekker voldoende helder voor iedereen? Krijgt hij/zij daarvoor voldoende tijd? Kan de rol evolueren als de zorgzame buurt verandert? Hoe wordt dat dan beslist?
- Is het mandaat helder en is duidelijk wat de trekker autonoom kan aanpakken?

- Hoe moet de trekker omgaan met het feit dat ieder eigen belangen, opdrachten en doelstellingen heeft: die van zichzelf, eventueel die van zijn/haar eigen organisatie en van de partnerorganisaties?
- Hoe gaat de trekker de belangen behartigen van de zorgzame buurt en van alle betrokkenen?



**7. Geen zorgzame buurt  
zonder trekker**

## Ondersteuning en omkadering

- Hoe kan de trekker ondersteund worden (logistiek, communicatief, leidinggevend, team,...)?
- Wat kan ertoe bijdragen dat alle partner(organisatie)s het mandaat en de rol van de trekker erkennen en respecteren?
- Hoe wordt de trekker gestimuleerd om te groeien in haar/zijn rol? Is er vorming, opleiding, coaching, overleg met trekkers uit andere buurten mogelijk?



**7. Geen zorgzame buurt  
zonder trekker**



Zorgzame  
Buurten



8.

## **Samenwerken in vertrouwen in het kernteam**

Het kernteam is de diverse groep van professionals en bewoners die hun schouders actief onder de zorgzame buurt zetten en daarvoor regelmatig samenkomen. Het kernteam denkt na en leert gaandeweg samen te bouwen aan de zorgzame buurt.

## Samenstelling en competenties

- Welke competenties zijn aanwezig in het kernteam? Wat is hun meerwaarde voor een zorgzame buurt? Worden de talenten van ieder in het kernteam benoemd en ingezet?
- Welke hulpbronnen kunnen de leden van het kernteam aanspreken, bijvoorbeeld in de organisatie die ze vertegenwoordigen? Denk bijvoorbeeld aan kennis/expertise/financiële steun/een stevig netwerk, vrijwilligers, influencers, ...
- Welke competenties ontbreken in het kernteam? Zijn deze aanwezig in de buurt en (hoe) kunnen ze een plek krijgen in het kernteam?

- Weerspiegelt het kernteam de diversiteit aan bewoners en aan partners in de buurt?
- Is het kernteam een vaste groep? Wanneer wordt de samenstelling geëvalueerd en/of aangepast?



## 8. Samenwerken in vertrouwen in het kernteam

## Rollen en taken

- Hoe worden de rollen en taken verdeeld in het kernteam zodat iedereen zich daar goed bij voelt?
- Is er ruimte om de rol- en taakverdeling te bespreken en bij te sturen? Gebeurt dat op vaste momenten of enkel bij problemen? Wie wordt daarbij betrokken en hoe wordt dit aangepakt?
- Hoe behoudt iedereen het overzicht van wat er allemaal leeft en loopt in de zorgzame buurt?



## Verbondenheid en vertrouwen

- Is er voldoende verbondenheid en teamgevoel in het kernteam? Hoe kan dit behouden of versterkt worden?
- Kan er open worden gepraat over de samenwerking, is er ruimte voor verschillende meningen? Hoe bereik je een open dialoog, en wanneer kan dat wel en niet (meer)?
- Iedere partner in het kernteam heeft naast de gedeelde visie en missie ook eigen belangen, opdrachten en doelstellingen bij het engagement voor de zorgzame buurt. Zijn deze gekend? Kunnen ze voldoende aan bod komen?



Zorgzame  
Buurten



## **Diversiteit en inclusie**

Als mensen verschillen we onder andere in gender (M/V/X), in leeftijd, etnische achtergrond, geloof, beperkingen en talenten. Die diversiteit aan kenmerken, eigenschappen en achtergronden maakt ons uniek. Tegelijk moeten we erover waken een omgeving te creëren waarin iedereen, ongeacht de verschillen, volledig wordt geaccepteerd, gewaardeerd en betrokken. Inclusie gaat erom dat iedereen zich welkom voelt en actief kan deelnemen aan de samenleving.

## Aandacht voor inclusie

- Wat betekent diversiteit en inclusie voor jullie zorgzame buurt?
- Voelen de mensen die je wil bereiken zich thuis in de zorgzame buurt (bij vrijwilligers, medewerkers, locaties, het aanbod, ...)? Waaruit leid je dat af? Hoe probeer je daaraan bij te dragen?
- Heeft de zorgzame buurt een diversiteitsbeleid? Hoe kwam dit tot stand, wat houdt het in en hoe wordt het toegepast in de praktijk? Op welke manier zorgen jullie ervoor dat de samenstelling van het kernteam en partners de diversiteit van de lokale gemeenschap weerspiegelt?

- Stonden jullie al stil bij het (vaak onuitgesproken) waardenkader in jullie zorgzame buurt? Zou je het inclusiever kunnen of moeten maken?
- Wie moeten jullie nog overtuigen van het belang van inclusie? Wie of wat heb je daarvoor nodig? Is er een evolutie in het denken over en het werken aan inclusie in de buurt, in vergelijking met vroeger?



## Drempels

- Welke activiteiten worden er georganiseerd die ontmoeting, dialoog en wederzijds begrip mogelijk maken?
- Wat zijn de voornaamste redenen waarom sommige mensen moeilijk of geen aansluiting vinden bij jullie aanbod?
- Welke stappen kunnen jullie zetten om het aanbod van de zorgzame buurt toegankelijker te maken?
- Hoe probeert jullie zorgzame buurt een “safe space” (een veilige ruimte) te zijn voor alle buurtbewoners?



Zorgzame  
Buurten

Geprikkeld door een specifiek thema? Methodieken en tools nodig? Op zoek naar organisaties die bepaalde expertise in huis hebben?

Voor wie meer wil weten is er de toolbox **Zorgzame Buurten**, ontwikkeld door het Steunpunt Welzijn, Volksgezondheid en Gezin.

**[www.steunpuntwvg.be](http://www.steunpuntwvg.be)**

Onze grote dank gaat uit naar alle zorgzame buurten en zorgzame bureaus, coaches, partners en kennisinstellingen, het Departement Zorg en de Koning Boudewijnstichting die deze vragenwaaier mogelijk hebben gemaakt.



Deze publicatie kadert in de opdracht die de Koning Boudewijnstichting uitvoerde op vraag van de Vlaamse overheid.

De Stichting coördineerde tussen 2021 en 2024 een tijdelijk consortium om voor de 132 projecten Zorgzame Buurten een begeleidings- en ondersteuningsaanbod te realiseren.

De Koning Boudewijnstichting heeft als opdracht bij te dragen aan een betere samenleving. De Stichting is een actor van verandering en innovatie ten dienste van het algemeen belang en van de sociale cohesie. Ze zet zich in om een maximale impact te realiseren door de competenties van organisaties en personen te versterken. Ze stimuleert doeltreffende filantropie van particulieren en bedrijven in België, in Europa en elders in de wereld.

# Zorgzame Buurten

## colofon

**Zorgzame buurten: denken en doen**  
*Een uitgave van de  
Koning Boudewijnstichting  
Brederodestraat 21, 1000 Brussel*

Deze uitgave kan gedownload worden  
van onze website **[www.kbs-frb.be](http://www.kbs-frb.be)**

### **GRAFISCH CONCEPT**

victoria.be

### **FOTOGRAFIE | ILLUSTRATIES**

Layla Aerts, Thomas Geuens, Shutterstock,  
Pieter Ver Elst

### **WETTELIJK DEPOT**

D/2893/2024/07

### **REFERENTIENUMMER**

3959

**APRIL 2024**



Koning  
Boudewijnstichting

*Samen werken aan een betere samenleving*



**Zorgzame  
Buurten**