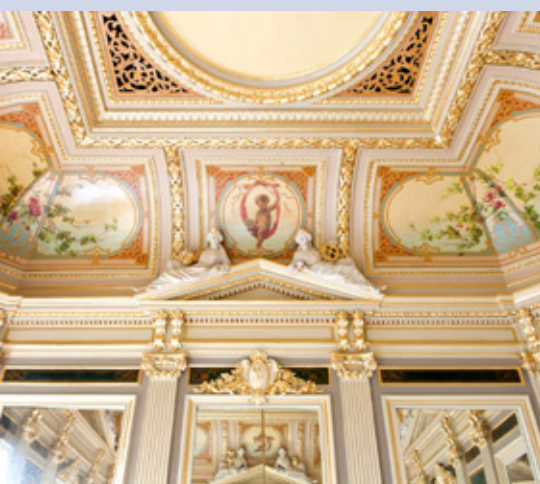


PROVINCE DE LIÈGE

INSTANTANÉ 2023



 Fondation
Roi Baudouin

Agir ensemble pour une société meilleure

Sous la présidence d'honneur de S.M. la Reine Mathilde

KBS-FRB.BE
MYRIADEUROPE.ORG
BECAUSE.EU

AGIR ENSEMBLE POUR UNE SOCIÉTÉ MEILLEURE

ÉDITO

Chère lectrice, cher lecteur,

Et si la philanthropie commençait par une étincelle ?

Toute politique commence par l'engagement au niveau local, dit-on souvent. En cette année électorale, il devient de plus en plus évident que cela s'applique également à la Fondation Roi Baudouin : toute philanthropie prend racine dans notre société, à l'échelle locale. Le début d'une action philanthropique naît lorsque quelqu'un voit le besoin d'une autre personne et désire lui offrir son soutien.

L'Instantané de la province de Liège que vous vous apprêtez à lire est extrait de notre rapport annuel 2023 et en constitue un exemple concret. Il ne s'agit pas d'un document terre à terre et statutaire, mais plutôt d'un recueil d'histoires et d'initiatives locales qui font une réelle différence pour les personnes vulnérables.

Cette philanthropie locale est loin d'être insignifiante. Au contraire, en compilant toutes les éditions de nos rapports provinciaux, vous découvrirez comment certaines initiatives peuvent en inspirer d'autres. C'est ce qui s'appelle avoir un impact. Ainsi, nous tissons également des liens. Avec nos philanthropes, nos Fonds et nos Fonds d'entreprise, la Loterie Nationale et de nombreux bénévoles, nous relevons des défis locaux et transformons des idées en projets concrets.

Dans cet Instantané, vous découvrirez ce que 'Vis mon village' peut apporter à la cohésion sociale et au cadre de vie de nos villages, et vous reviendrez sur 20 ans d'activités du Fonds David-Constant. Nous vous ferons également explorer de petits et grands projets soutenus par la Fondation dans votre province.

Afin qu'aucun effort ne soit vain à l'avenir et pour mieux connecter les philanthropes aux besoins locaux, nous avons mis en place cette année un hub philanthropique à Liège. Vous trouverez plus d'informations à ce sujet à la page 5.



Convaincu que nous pouvons ainsi attiser la flamme de celles et ceux qui souhaitent agir pour le bien d'autrui, je vous souhaite une bonne lecture.

Briec Van Damme
CEO



BE PHILANTHROPY LIÈGE : RASSEMBLER LES ACTEURS DE LA PHILANTHROPIE DE PROXIMITÉ

Le 17 avril 2023, la MOSA Ballet School de Liège a accueilli 'Be Philanthropy Liège'. Organisé par la Fondation Roi Baudouin, cet événement avait pour objectif de rassembler les acteurs de la philanthropie de proximité en Wallonie pour les inviter à réfléchir à la façon dont ils peuvent agir collectivement au service de causes locales. Il a permis de mettre en lumière les dynamiques philanthropiques de proximité, ancrées dans un territoire local.



« La philanthropie de proximité a ses spécificités et présente des avantages indéniables. Elle cherche à investir dans des projets et des initiatives qui répondent directement à des besoins locaux. Et surtout, elle fait du bien à ceux et celles qui s'y investissent puisque la proximité leur offre l'énorme satisfaction de pouvoir observer dans leur environnement immédiat l'impact de leur action. »

FRANÇOISE PISSART

DIRECTRICE ENGAGEMENT LOCAL
À LA FONDATION ROI BAUDOIN

Plus de 110 philanthropes, dirigeants d'entreprises, notaires, responsables associatifs, de fondations et représentants des autorités locales ont pris part à des échanges fructueux lors de tables rondes dédiées à la 'philanthropie de proximité'. Ces discussions ont permis non seulement de partager expériences et réussites, mais aussi d'évoquer les défis et les aspirations, favorisant ainsi l'émergence de nouvelles collaborations au sein de la communauté. Parmi les initiatives proposées : créer une plateforme facilitant la mise en relation entre philanthropes, services clubs et associations pour un partage de ressources et de compétences, améliorer la visibilité du travail des associations dans les médias locaux, créer un écosystème local/régional unissant les acteurs autour de causes communes, renforcer les capacités des associations locales et les mettre en réseau pour un impact accru.



UN NOUVEAU 'HUB PHILANTHROPIQUE LOCAL' POUR ÊTRE ENCORE PLUS PROCHES DE VOUS !

Chaque année, notre 'Instantané' témoigne de l'activité importante de la Fondation Roi Baudouin en province de Liège. Cette réalité reflète l'extraordinaire fibre solidaire présente sur tout le territoire, de Huy à Spa ou Malmedy, en passant par Seraing, Herve ou bien sûr, la Cité ardente. Les associations, les responsables de projets, celles et ceux qui inventent des futurs souhaitables, mais aussi les nombreux philanthropes de tous horizons, contribuent à nourrir cette formidable dynamique de générosité.

Et pourtant, nous sommes convaincus qu'ensemble, nous pouvons faire encore plus et encore mieux pour dessiner les contours d'une région inclusive et durable, où chacun.e se sentira entendu.e et pris.e en compte.

Nous avons ainsi décidé de renforcer notre présence locale, car les défis restent nombreux sur le terrain. Comment ne pas entendre, d'une part, la détresse des plus vulnérables, qui expriment parfois un sentiment d'abandon ou l'impression de ne pas être reconnus et compris dans leurs trajectoires de vie ? Comment ne pas encourager, d'autre part, celles et ceux qui tissent du lien et renforcent la cohésion dans leur quartier, leur commune ou leur village ? Celles et ceux aussi qui soutiennent, près de chez eux et jour après jour, les talents, l'accès à l'éducation ou la recherche ? Ces bâtisseuses et bâtisseurs d'une société plus durable, plus respectueuse du vivant ; ces audacieuses et audacieux qui redessinent les contours d'une économie locale circulaire et sociale qui replace l'humain au centre ?

C'est en allant à la rencontre, en écoutant et en identifiant les besoins locaux spécifiques que la Fondation peut endosser pleinement sa mission démocratique et se donner les moyens de mieux soutenir les acteurs qui contribuent au bien commun. Cette démarche est essentielle dans un contexte où

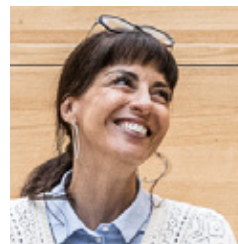
la polarisation extrême de la société menace le vivre-ensemble. Essentielle, mais aussi évidente. Nous l'avons constaté à l'occasion des dramatiques inondations de l'été 2021 qui ont dévasté la province : c'est au niveau local que la solidarité prend naturellement racine et trouve tout son sens.

Le 'Hub philanthropique local' a ainsi pris ses quartiers à la Grand Poste, en plein centre de Liège, pour devenir un 'guichet unique' de la Fondation, une porte d'entrée pour faciliter le parcours de toutes celles et tous ceux qui portent ou souhaitent s'engager dans un projet philanthropique en province de Liège.

Vous travaillez dans une association ou une école ? Vous représentez une institution ? Vous développez un projet citoyen ? Notre Hub répond à vos questions, vous oriente, facilite vos démarches et vous aide à apprivoiser un environnement qui semble parfois complexe.

Vous voulez donner de votre temps, partager des compétences, allouer des moyens ou des ressources financières pour contribuer au bien commun dans votre communauté ? Notre Hub vous guide, vous accompagne dans votre projet philanthropique et vous connecte à nos experts et conseillers en philanthropie.

Vous l'avez compris, ce Hub est le vôtre et ce sont nos échanges qui nourriront son action. Si vous avez une idée, une question, un projet... N'hésitez pas, nous sommes là, pour vous.



CONTACT

ELISA VAINSEL

COORDINATRICE
HUB PHILANTHROPIQUE LIÈGE

Quai sur Meuse, 19
4000 Liège

T : +32 489 50 77 14
hubliege@kbs-frb.be

FONDS DAVID-CONSTANT

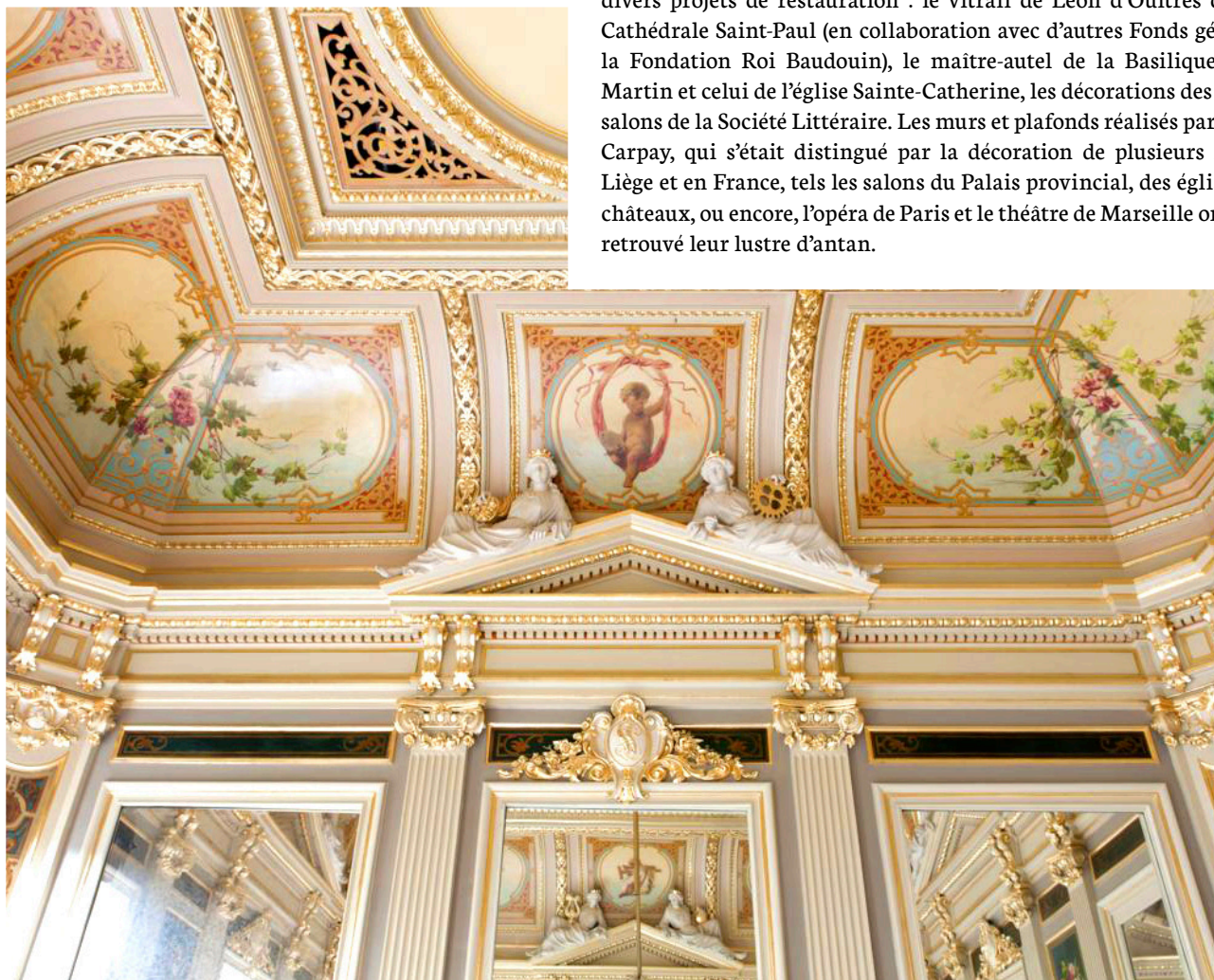
20 ANS DE GÉNÉROSITÉ EN TERRES LIÉGEOISES

Depuis 20 ans, le Fonds David-Constant est un acteur philanthropique majeur en province de Liège. Il soutient prioritairement des organisations locales dans le lancement de projets ambitieux et innovants visant à générer un impact maximal et un 'effet levier'. Ces dix dernières années, le Fonds a ainsi octroyé près de quatre millions d'euros à des projets très divers à Liège, dans trois secteurs privilégiés.



En faveur de **l'enfance fragilisée**, citons, notamment, le soutien du Fonds à la Fondation Villa du Phare pour le développement d'une maison de répit en Wallonie, et le soutien au projet Coala de l'asbl Apalem - Seconde Peau dans l'accompagnement de (futurs) parents toxicomanes autour de la naissance de leur enfant. Le Centre de Prévention pour victimes de violences conjugales a également bénéficié d'une aide du Fonds pour l'équipement d'un espace de jeu pour enfants fragilisés par leur situation familiale (enfants placés par le juge, enfants de parents souffrant d'assuétudes, enfants porteurs d'un handicap...).

Dans le domaine de la **protection du patrimoine**, le Fonds a soutenu divers projets de restauration : le vitrail de Léon d'Oultres dans la Cathédrale Saint-Paul (en collaboration avec d'autres Fonds gérés par la Fondation Roi Baudouin), le maître-autel de la Basilique Saint-Martin et celui de l'église Sainte-Catherine, les décorations des grands salons de la Société Littéraire. Les murs et plafonds réalisés par Joseph Carpay, qui s'était distingué par la décoration de plusieurs lieux à Liège et en France, tels les salons du Palais provincial, des églises, des châteaux, ou encore, l'opéra de Paris et le théâtre de Marseille ont ainsi retrouvé leur lustre d'antan.



Le Fonds encourage également la **recherche et les études de droit** en soutenant des activités scientifiques d'excellence organisées par la Faculté de Droit, Science politique et Criminologie de l'ULiège. Il octroie chaque année des bourses à des chercheurs, permet l'organisation de colloques, de journées d'échanges internationales et la mise à l'honneur des chercheurs qui se distinguent par leurs travaux.



Le 25 avril 2024, le Fonds David-Constant célébrait son 20^e anniversaire au Musée des Transports en commun de Liège. Un événement qui a offert une tribune privilégiée aux bénéficiaires du Fonds et à leurs récits inspirants, tout en esquisant des pistes pour l'avenir. La célébration a également permis de rendre hommage à cet engagement philanthropique de proximité, mais aussi, de penser un avenir à sa hauteur. Le Fonds envisage ainsi de renforcer et d'élargir ses collaborations avec d'autres acteurs philanthropiques, afin de maximiser l'impact des soutiens attribués.

Le Fonds a été créé par Madame Simone David-Constant, professeure émérite de l'ULiège, décédée fin 2003. Désignée légataire, la Fondation Roi Baudouin gère depuis lors le Fonds conformément à la volonté de sa fondatrice : en privilégiant des projets trouvant leur réalisation en terre liégeoise.

LA FRB

DANS LA PROVINCE
DE LIÈGE

NOS ACTIONS

Nous encourageons l'engagement local
et les initiatives citoyennes.

ENGAGEMENT SOCIÉTAL

Depuis plus de dix ans, l'opération **'Vis mon village !'** soutient chaque année des initiatives d'habitant.e.s de hameaux, quartiers et communes rurales de Wallonie qui s'engagent pour faire vivre leur village, y renforcer la cohésion sociale, nouer des liens, créer une dynamique sociale, partager ensemble des moments de convivialité. Il s'agit d'un appel conjoint de la Fondation, en collaboration avec la ministre de la Ruralité. Un budget de 200.000 euros est distribué chaque année à des projets très variés : création de fours à pain, aménagement d'espaces de rencontre, de sentiers de promenade, organisation de fêtes de village...

En 2023, neuf initiatives ont bénéficié d'un soutien dans la province. Ainsi, l'asbl Thimister-Clermont en Transition envisage d'installer une gloriette et des toilettes sèches dans une mini-forêt publique créée par les habitants pour en faire un lieu d'éducation environnementale, d'expression artistique et de cohésion sociale. À Burdinne, les habitants produisent collectivement des pellets de chauffage pour atteindre l'autonomie énergétique, valoriser les déchets verts locaux et renforcer la solidarité, tandis qu'à Vierset-Barse, le four à pain collectif fédère les villageois qui s'y retrouvent pour diverses activités. Des initiatives sont également soutenues à Herve, Charneux, Stavelot, Visé, Esneux et Fexhe-le-Haut-Clocher.

DEPUIS 2024, LA THÉMATIQUE DE L'ENGAGEMENT SOCIÉTAL EST INTÉGRÉE DE MANIÈRE TRANSVERSALE À L'ENSEMBLE DES PROGRAMMES DE LA FRB.

Nous soutenons des initiatives qui aident les personnes qui en ont le plus besoin. Nous impulsions de nouvelles approches pour diminuer les risques de pauvreté et renforcer la cohésion sociale.

JUSTICE SOCIALE ET PAUVRETÉ



La troisième édition des Ethias Youth Solidarity Awards a récompensé 15 initiatives visant à combattre la précarité des enfants et des jeunes de moins de 30 ans en Belgique. Celles-ci reçoivent un soutien total de 275.000 euros du **Ethias Impact Fund**, géré par la Fondation Roi Baudouin. Trois CPAS de la province de Liège se sont vus récompensés pour leurs projets en faveur de jeunes fragilisés. À Pepinster, le CPAS aide les jeunes adultes sans emploi à gagner leur autonomie grâce à un encadrement spécifique et des ateliers collectifs. À Remicourt, des cours d'informatique, de cuisine et de maraîchage proposés aux jeunes précarisés de la commune les incitent à acquérir plus d'indépendance. Tandis qu'à Malmedy, un parrainage proposé par le CPAS permet à des enfants et des jeunes issus de familles fragilisées de créer des liens affectifs et durables avec un parrain ou une marraine.



Déjà confrontées à de nombreux défis, les associations disposent de peu de moyens pour réduire leur empreinte carbone et faire face à la transition énergétique. Le **Fonds Impact Together by BNP Paribas Fortis**, géré par la Fondation, a accordé 2 millions d'euros à 14 associations pour améliorer leur efficacité énergétique et leur mobilité. L'asbl Maison Familiale à Grâce-Hollogne, maison d'accueil et de vie communautaire pour des hommes adultes en difficultés sociales, a bénéficié d'un soutien pour isoler un bâtiment et installer des panneaux solaires, ce qui devrait lui permettre d'économiser 20.000 euros et de réduire ses émissions de CO₂ de plus de 45.000 kg par an.

La technologie évolue à un rythme effréné, transformant notre société de manière significative. Cependant, tout le monde ne surfe pas aisément sur cette vague digitale. Dans ce contexte, La Fondation a lancé l'appel '**Digi-parents**' pour accroître les compétences numériques des parents, en particulier les plus vulnérables, promouvoir leur autonomie et les renforcer dans leur rôle parental. Deux associations liégeoises œuvrent en ce sens et ont été soutenues : l'Action et Recherche Culturelles (ARC) offre une assistance numérique et des ateliers collectifs aux parents, tandis que l'asbl Les Amis de Bressoux Porto propose un espace de travail extrascolaire pour les familles en situation de grande précarité.

Nous investissons dans la santé et la qualité des soins.
Nous comblons certaines lacunes de la recherche scientifique, soutenons
la promotion de la santé et l'utilisation responsable des données.

SANTÉ

Au cours des trois prochaines années, l'Association Muco, en collaboration avec le **Fonds Jean et Alphonse Forton** géré par la Fondation Roi Baudouin, investiront ensemble pas moins de 1,5 million d'euros dans huit projets de recherche contre la mucoviscidose. Parmi ceux-ci, le projet de recherche de l'ULiège, dirigé par le Dr Céline Kempeneers, se concentre sur les cils vibratiles dans nos voies respiratoires. Ces cils, recouverts de mucus fluide, aident à éliminer les bactéries et la poussière. Cependant, chez les personnes atteintes de mucoviscidose, le mucus est plus épais, entravant le travail des cils et obstruant les voies respiratoires. Des médicaments sont souvent prescrits pour dégager les voies respiratoires, mais leurs effets sur les cils ne sont pas bien connus. L'équipe de l'ULiège cherche à comprendre ces effets pour une utilisation plus efficace et plus appréciée de ces médicaments.



Avec l'appui de la Fondation, pas moins de 197 maisons de repos et de soins (MRS) en Belgique ont changé de cap ces quatre dernières années. Elles appliquent les six principes de base des soins participatifs : autonomie, codécision, partage d'expérience, communauté, communication ouverte et coaching. Ce modèle **'Tubbe'** permet aux résidents d'avoir leur mot à dire sur leur vie quotidienne et leur lieu de vie, avec un impact positif sur leur qualité de vie. En 2023, 47 nouvelles MRS, dont sept en province de Liège, ont été sélectionnées pour mettre en œuvre la démarche Tubbe. Comme, par exemple, la Résidence CHC Hermalle à Oupeye, L'Heureux Séjour (Care Vie) à Sprimont, ou encore la Résidence Les Hêtres et le Domaine du Parc (Entour Ages) à Verviers.



Depuis 2013, le **Fonds BYX** et l'asbl Question Santé travaillent ensemble pour permettre aux écoles de Wallonie et de Bruxelles d'améliorer leurs sanitaires et d'ouvrir la réflexion sur leur place dans la vie scolaire. En 2023, deux appels de l'action **'Ne tournons pas autour du pot'** ont permis de soutenir pas moins de 78 écoles fondamentales et secondaires, dont 12 dans la province. Parmi elles, l'école fondamentale communale de Queue-du-Bois à Beyne-Heusay adaptera ses sanitaires aux besoins des élèves de maternelle, garantissant ainsi le respect de l'intimité de chacun. L'école secondaire du Château vert à Huy-Ben Ahin pourra, quant à elle, rénover ses toilettes pour les rendre accessibles aux jeunes à mobilité réduite, tout en impliquant ces derniers dans l'aménagement et l'embellissement des lieux. La Fédération Wallonie-Bruxelles soutient le Fonds BYX depuis 2017 dans le cadre du Pacte d'Excellence.

Nous contribuons à la protection des ressources naturelles pour lutter contre les changements climatiques. Nous cherchons à apporter des réponses durables aux besoins sociétaux.

CLIMAT, ENVIRONNEMENT ET BIODIVERSITÉ

Le **Fonds ING pour une Économie plus Circulaire** soutient des initiatives de formation et de mise à l'emploi dans les métiers qui permettent de préserver les ressources naturelles dans l'ensemble d'une chaîne de valeurs. Il s'agit pour le Fonds de renforcer tant l'insertion socioprofessionnelle des personnes que les collaborations entre partenaires en vue de cycles continus d'utilisation des matières. En 2023, le Centre d'Insertion socioprofessionnelle Cap Terre à Stavelot a bénéficié de l'aide financière du Fonds, dans le cadre d'un appel à projets. Le Centre a ainsi pu renforcer son programme de formation à des techniques d'isolation écologique avec des matériaux issus de l'économie circulaire locale.



Les animaux jouent un rôle important au sein de notre société, quelle que soit la nature de l'interaction entre l'humain et l'animal (pédagogique, thérapeutique, récréative...). Afin d'améliorer les conditions de bien-être des animaux, le **Fonds pour le Bien-Être animal** a lancé un appel qui a permis à l'asbl Osmose à Tilff de bénéficier d'un soutien financier. Unique en Wallonie, cette association se consacre à la formation de chiens d'assistance et place le bien-être du chien au cœur de la relation homme-animal. Grâce à cet appui, Osmose organise des formations destinées aux professionnels du chien, pour les aider à mieux comprendre le comportement, le mode d'apprentissage et les besoins de l'animal accompagnant des personnes fragilisées.

Nous sauvegardons, pérennisons et transmettons des éléments significatifs du patrimoine belge.
 Nous facilitons les projets innovants de proximité ou à dimension internationale,
 qui touchent au patrimoine naturel, architectural, mobilier et culturel.



PATRIMOINE ET CULTURE

Chaque année, le **Fonds Richard Forgeur** lance un appel à projets de restauration de patrimoine immobilier en province de Liège. Depuis 2012, le Fonds a mis près d'un million d'euros à la disposition de la communauté liégeoise. Trente projets de restauration de maisons, de châteaux et d'églises dans la province de Liège ont ainsi bénéficié de son soutien en vue de leur réalisation concrète. Ceux-ci se distinguent par leur qualité artistique et historique, leur diversité géographique, culturelle et philosophique, leur accessibilité à tous et leur valeur exemplaire. En 2023, le Fonds a soutenu la rénovation de la toiture et de la façade de l'hôtel de maître du Cercle de la Société Littéraire de Liège, la restauration du plafond stucé non protégé du 18^e siècle du pavillon du prieuré de Beaufays, ou encore la restauration du linteau de la porte principale (1884) de l'église abbatiale néogothique du Val-Dieu et la pérennisation de son tympan orné de vitraux des ateliers Osterrah de Tilff. Le Fonds intervient de manière complémentaire à l'action d'autres Fonds, tels que le Fonds David-Constant (voir p. 7) ou le Fonds Baillet-Latour. Ce faisant, il permet une action globale en faveur du patrimoine en province de Liège, une situation unique en Belgique.

Pour célébrer le 120^e anniversaire de Georges Simenon, la Cité Ardente a organisé le premier Festival 'Le Printemps Simenon', du 8 au 11 mars 2023. Parmi les événements inscrits au programme : l'exposition 'Simenon, images d'un monde en crise', qui s'est tenue au Grand Curtius.

226 photographies du **Fonds Simenon Patrimoine**, géré par la Fondation Roi Baudouin, y étaient présentées. Ces clichés pris par Simenon captent l'état du monde au milieu des années 30. Ils font aussi l'objet d'une publication, éditée en collaboration avec Benoît Denis, directeur du Centre d'études Georges Simenon et professeur à l'ULiège. John Simenon, fils de Georges, a créé le Fonds Simenon Patrimoine au sein de la FRB pour pérenniser l'œuvre de son père. Le Fonds se veut complémentaire au fonds de documentation donné par Georges Simenon à l'Université de Liège.



SIMENON
IMAGES D'UN MONDE EN CRISE
 PHOTOGRAPHIES 1931-1935

NOS ACTIONS

Nous soutenons des initiatives qui contribuent à un enseignement inclusif et performant. Nous donnons aux talents une chance de développer leur potentiel au service d'une société meilleure.



ÉDUCATION ET DÉVELOPPEMENT DES TALENTS

Boost, le programme de développement des talents de la FRB, soutient des jeunes talents issus de milieux vulnérables afin de maximiser leurs chances de réussite académique et professionnelle. En 2023, 15 nouveaux jeunes ont rejoint Boost à Liège, et 30 à Verviers. En plus d'un accompagnement individuel, ils participent aussi à des activités et ateliers collectifs. Initialement porté par le Fonds SofinaBoël pour l'Éducation et le Talent, Boost à Liège bénéficie aussi du soutien du Fonds David-Constant ainsi que du Fonds Steldust et du Fonds van Bastelaer à Verviers.



Les jeunes ne manquent pas d'idées pour contribuer positivement à leur communauté. Un studio d'enregistrement pour jeunes artistes émergents ; des ateliers de cuisine pour favoriser la rencontre et renforcer l'inclusion ; des ateliers mixant créativité et développement personnel ; des projets d'art numériques pour sensibiliser à des problématiques sociales ; des repas invendus livrés à des personnes migrantes et sans-abri. Portées par des jeunes entrepreneuses et entrepreneurs liégeois, ces cinq initiatives innovantes bénéficient d'un soutien financier et d'un accompagnement dans le cadre du programme **'Crowd-it'** du **Fonds Prince Philippe**, géré par la Fondation, en collaboration avec l'asbl Growfunding. Objectif : aider ces jeunes à passer du stade de l'idée à la réalisation concrète de leur projet, afin qu'ils deviennent des agents de changement en développant des initiatives locales au bénéfice de leur ville ou de leur région.

DE BELLES HISTOIRES DANS LA PROVINCE DE LIÈGE

Faire la différence, ensemble. Nos récits illustrent l'impact des soutiens de la FRB, à travers la voix des porteurs de projets.

À LA SORTIE DE PRISON, DES LOGEMENTS POUR ÉVITER LA RUE... ET LA RÉCIDIVE

À Liège, de nombreux détenus se retrouvent sans abri après leur libération, compliquant leur réinsertion et augmentant le risque de récidive. Pour remédier à cette situation, les associations "Fleur Service Social" et la "Plateforme Sortants de Prison" offrent des logements de transition. Actuellement, Fleur Service Social propose trois logements de transition permettant aux anciens détenus de se domicilier et de réactiver leurs droits sociaux. Un projet ambitieux, soutenu par la Fondation Roi Baudouin avec la contribution de plusieurs Fonds qu'elle gère, vise à créer une quinzaine de nouveaux logements d'ici 2025. Ces logements fournissent un soutien crucial : accompagnés d'un soutien social, de possibilités de bénévolat et de formation, ils visent à offrir une autonomie aux anciens détenus, facilitant ainsi leur réinsertion. La Plateforme Sortants de Prison joue un rôle clé en créant le lien entre les détenus et Fleur Service Social, qui assure la continuité de l'accompagnement à la sortie de prison. Un accueil dynamique et bienveillant est crucial pour aider les anciens détenus à transitionner vers la vie en société.



LIVE IN COLOR : D'UNE PIERRE DEUX COUPS

Avec le projet Job Diversity, l'asbl liégeoise Live in Color démontre qu'il est possible de faire d'une pierre deux coups : favoriser l'insertion socioprofessionnelle de migrants et de réfugiés extra-européens, tout en répondant aux demandes d'employeurs en recherche de personnel qualifié. En plus d'aider les bénéficiaires à perfectionner leur maîtrise du français, le programme de formation vise aussi à les familiariser avec nos codes culturels et sociaux (comme regarder son interlocuteur dans les yeux lors d'un entretien, une attitude qui est perçue comme insolente dans de nombreuses cultures). Une centaine de migrants ont déjà pu trouver un emploi grâce à ce programme, qui inclut aussi un coaching personnalisé et de solides partenariats avec des entreprises locales. En 2023, le projet Job Diversity a bénéficié du soutien de la FRB dans le cadre de l'appel 'Tremplaine', lancé dans le but d'améliorer la situation socioéconomique des femmes issues de l'immigration.

DÉCOUVREZ D'AUTRES HISTOIRES SUR kbs-frb.be/fr/recits

NOTRE ADN

La Fondation Roi Baudouin,
une fondation d'utilité publique
indépendante et pluraliste,
qui agit pour améliorer la société
depuis près de 50 ans.

VALEURS

- Intégrité et transparence
- Solidarité et bienveillance
- Diversité, équité et inclusion
- Pluralisme et indépendance
- Durabilité

MISSION

- Contribuer à une société meilleure en Belgique, en Europe et ailleurs dans le monde.
- Être un acteur de changement et d'innovation, au service de l'intérêt général et de la cohésion sociale.
- Renforcer les capacités des organisations et des personnes qui œuvrent à l'intérêt général.
- Encourager une philanthropie efficace en Belgique, en Europe et dans le monde.

VISION

EN BELGIQUE

Ancrer nos activités, du niveau le plus local à l'échelle du pays.

EN EUROPE

Continuer à renforcer la FRB sur la scène européenne.

À L'INTERNATIONAL

Devenir un acteur de référence de la philanthropie transfrontalière, notamment grâce à Myriad, l'alliance internationale pour les dons transfrontaliers.

TOUT CE QUI N'EST PAS DONNÉ EST PERDU
LAZARE
PARTAGER L'ESSENTIEL
www.lazare.eu

MÉTHODES DE TRAVAIL



PROMOUVOIR LA PHILANTHROPIE

- Accompagner les particuliers et les entreprises qui veulent s'engager en faveur d'une ou de plusieurs bonnes causes en Belgique, en Europe et dans le monde.
- Les aider à transformer leurs souhaits en actions efficaces et durables.



PLAIDOYER

- Sensibiliser les décideur.euse.s politiques et le grand public à des enjeux sociétaux.
- Les inciter à l'action en vue de créer des changements positifs et durables dans la société.



SOUTIEN FINANCIER

AIDER CELLES ET CEUX QUI AIDENT

- Soutenir les organisations et les individus qui s'investissent pour une société meilleure.
- Affecter une partie du capital à des investissements à impact social.



RASSEMBLER

- Réunir les parties prenantes concernées par une même problématique sociétale afin de mieux la comprendre, réfléchir à des solutions, partager des bonnes pratiques...



RECHERCHE

- Partager les résultats de recherches sur des problématiques sociétales majeures, menées par des expert.e.s d'horizons variés.



PARTENARIATS ET MISSIONS

- Travailler en partenariat avec des acteurs privés et publics (institutions, entreprises, autres fondations...).
- Effectuer des missions à la demande des pouvoirs publics.



ÉVÉNEMENTS

- Organiser des débats, séminaires, journées d'étude... sur des thématiques sociétales.
- Mettre sur pied des expositions thématiques (climat, patrimoine, démocratie...).

LA FRB

EN CHIFFRES

2023

133.110.000 €

DE SOUTIEN

194

APPELS À PROJETS

4.294

EXPERT.E.S DANS NOS
JURYS ET COMITÉS INDÉPENDANTS

369

INDIVIDUS SOUTENUS

4.091

ORGANISATIONS SOUTENUES

1.363

FONDS ACTIFS DE PARTICULIERS
ET D'ENTREPRISES

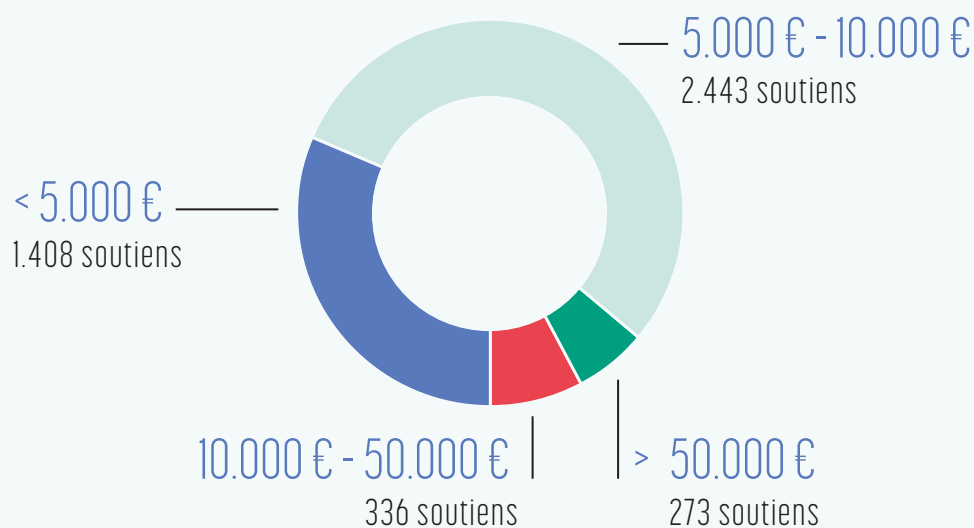
157.060

DONS POUR DES PROJETS
DE TIERS VIA LA FRB

136

COLLABORATEURS·TRICES
À LA FRB

SOUTIENS : HAUTEUR DU MONTANT

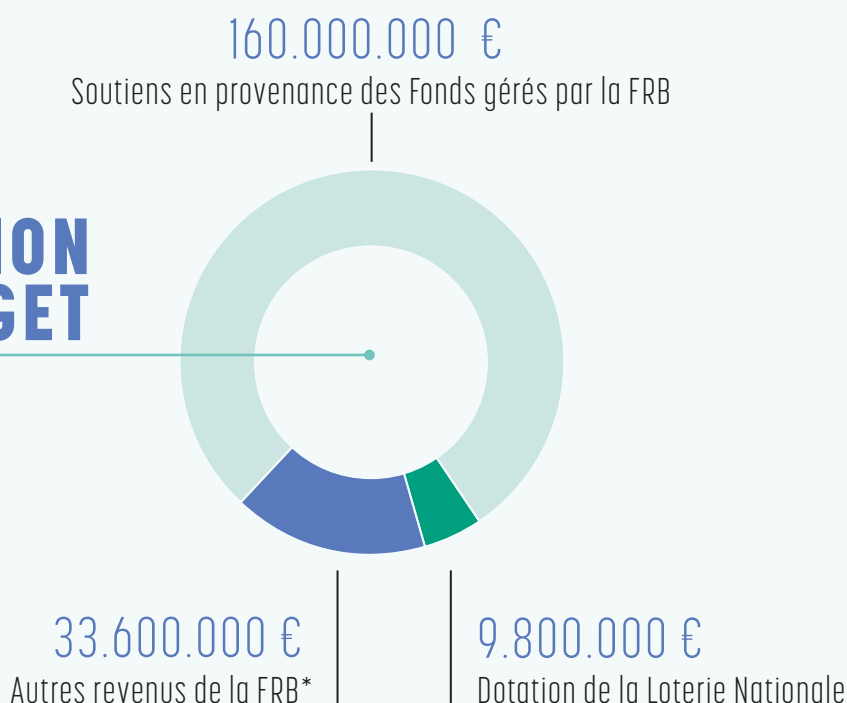


2024

203.400.000 €

BUDGET TOTAL

COMPOSITION DU BUDGET



* revenus opérationnels et financiers

LA LOTERIE NATIONALE
ALLOUE DEPUIS DE
NOMBREUSES ANNÉES
UNE IMPORTANTE DOTATION À
LA FONDATION ROI BAUDOIN.

**EN 2023, CETTE DOTATION
S'ÉLEVAIT À 9.800.000 €.**

LA FONDATION ROI BAUDOIN REMERCIE LA LOTERIE NATIONALE ET SES JOUEURS

Grâce au financement de la Loterie Nationale, la FRB soutient de nombreux projets contribuant de manière durable à davantage de justice, de démocratie et de respect de la diversité, visant ainsi à œuvrer pour une société meilleure et à encourager des initiatives au service de la société.

Au travers de ce partenariat, la Loterie Nationale confirme le rôle social qui lui a été confié dès son origine.



VOUS SOUHAITEZ CONTRIBUER À UN MONDE MEILLEUR, EN BELGIQUE, EN EUROPE ET/OU AILLEURS DANS LE MONDE ?



Nous sommes à la disposition des particuliers, des entreprises et des organisations qui souhaitent s'engager en faveur d'une ou de plusieurs bonnes causes, apporter leur contribution à l'intérêt général, ou encore, témoigner leur générosité en temps de crise.

Contactez le **Centre de Philanthropie** de la Fondation Roi Baudouin. Ensemble, nous développerons une solution sur mesure, qui donne du sens à votre engagement philanthropique et lui assure de l'impact. Nous mettons nos années d'expérience, notre expertise et notre vaste réseau à votre disposition.

POSKIN.C@KBS-FRB.BE

+32 2 549 02 31

RUE BREDERODE 21, B-1000 BRUXELLES

LA FRB, AUSSI CONNUE À L'ÉTRANGER COMME **MYRIAD EUROPE**, EST MEMBRE FONDATEUR DE L'ALLIANCE MYRIAD, QUI FACILITE LES DONS TRANSFRONTALIERS DANS LE MONDE ENTIER. EN SAVOIR PLUS SUR MYRIAD EUROPE ? WWW.MYRIADEUROPE.ORG

RESTEZ INFORMÉ·E !

Pour en savoir plus sur les appels, soutiens, événements, partenariats et publications de la FRB :

WWW.KBS-FRB.BE

INFO@KBS-FRB.BE

+32 2 500 45 55

SUIVEZ-NOUS SUR



MERCI À LA LOTERIE NATIONALE ET À SES JOUEURS, AINSI QU'À NOS NOMBREUX DONATEURS POUR LEUR ENGAGEMENT.

Crédits photos : Frank Toussaint (portrait p. 2, p. 13a), Valentin Bianchi (p. 4a, p. 5b, p. 15), Frank Toussaint (p. 4b), C. Verbyst (p. 5a), Fonds David-Constant (p. 6), Etienne C.L. van Sloun, (p. 7a), Michel Houet (p. 7b), Yves Das (p. 8), Impact Together (p. 9), Shutterstock (p. 10a), Fonds BYX (p. 10b), Sofina (p. 11a), Belish (p. 11b), Fonds Forgeur (p. 12a), Simenon/tm, Collection Fonds Georges Simenon ULiège (p. 12b), Crowd-it (p. 13b), Fleur Service Social (p. 14), Marie de Viviès/Lazare Belgique (p. 16), Pomona (p. 20).