

# RÉGION DE BRUXELLES-CAPITALE INSTANTANÉ 2023



**Fondation  
Roi Baudouin**

*Agir ensemble pour une société meilleure*

Sous la présidence d'honneur de S.M. la Reine Mathilde

KBS-FRB.BE  
MYRIADEUROPE.ORG  
BECAUSE.EU

AGIR ENSEMBLE POUR UNE SOCIÉTÉ MEILLEURE



# ÉDITO

---

Chère lectrice, cher lecteur,

Et si la philanthropie commençait par une étincelle ?

Toute politique commence par l'engagement au niveau local, dit-on souvent. En cette année électorale, il devient de plus en plus évident que cela s'applique également à la Fondation Roi Baudouin : toute philanthropie prend racine dans notre société, à l'échelle locale. Le début d'une action philanthropique naît lorsque quelqu'un voit le besoin d'une autre personne et désire lui offrir son soutien.

L'Instantané de la Région de Bruxelles-Capitale que vous vous apprêtez à lire est extrait de notre rapport annuel 2023 et en constitue un exemple concret. Il ne s'agit pas d'un document terre à terre et statutaire, mais plutôt d'un recueil d'histoires et d'initiatives locales qui font une réelle différence pour les personnes vulnérables.

Cette philanthropie locale est loin d'être insignifiante. Au contraire, en compilant toutes les éditions de nos rapports provinciaux, vous découvrirez comment certaines initiatives peuvent en inspirer d'autres. C'est ce qui s'appelle avoir un impact. Ainsi, nous tissons également des liens. Avec nos philanthropes, nos Fonds et nos Fonds d'entreprise, la Loterie Nationale et de nombreux bénévoles, nous relevons des défis locaux et transformons des idées en projets concrets.

Dans cet Instantané, vous découvrirez de petits et grands projets, portés par des citoyen.ne.s engagé.e.s au service d'une société meilleure, et soutenus par la Fondation dans votre Région.

Convaincu que nous pouvons ainsi attiser la flamme de celles et ceux qui souhaitent agir pour le bien d'autrui, je vous souhaite une bonne lecture.

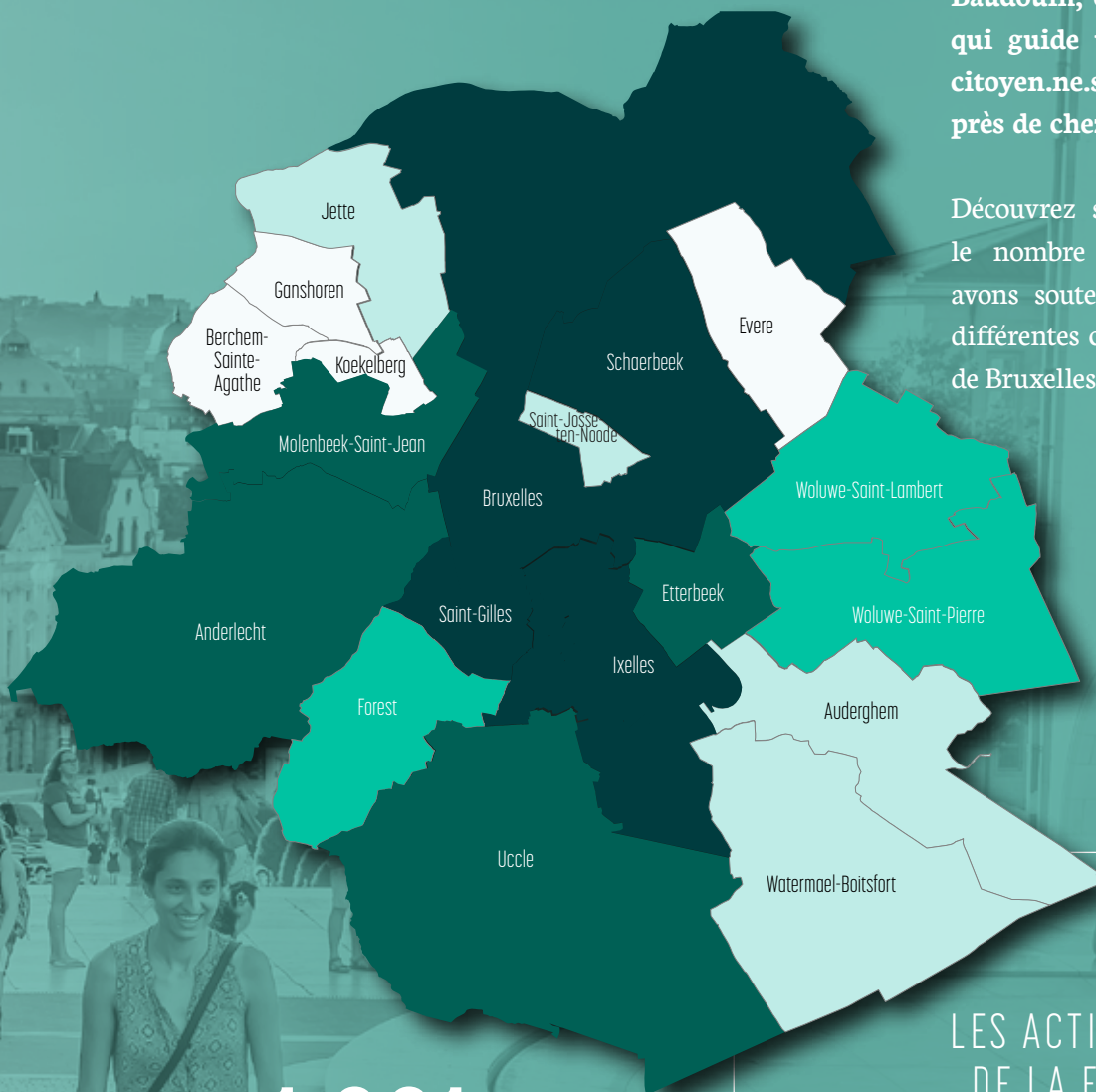


**Briec Van Damme**  
CEO



Agir ensemble pour une société meilleure n'est pas seulement la mission de la Fondation Roi Baudouin, c'est aussi le fil rouge qui guide un grand nombre de citoyen.ne.s et d'organisations, près de chez vous.

Découvrez sur la carte ci-dessous le nombre de projets que nous avons soutenus en 2023 dans les différentes communes de la Région de Bruxelles-Capitale.



1.091

ORGANISATIONS<sup>(\*)</sup> ET INDIVIDUS SOUTENUS EN 2023

POUR UN MONTANT TOTAL DE

40.552.602 €

LES ACTIONS DE LA FRB DANS LA RÉGION DE

BRUXELLES-CAPITALE

NOMBRE DE PROJETS SOUTENUS DANS LA COMMUNE (2023)

5-13

14-28

29-50

51-72

73-324

(\*) y compris les organisations ayant leur siège à Bruxelles



# LA FRB

DANS LA  
RÉGION DE  
BRUXELLES-CAPITALE

Nos actions s'inscrivent dans la durée et couvrent des domaines variés de l'intérêt général.

Nous sommes actifs aux quatre coins de la Région de Bruxelles-Capitale.



## ENGAGEMENT SOCIÉTAL

Nous encourageons l'engagement local et les initiatives citoyennes.

L'association Nighthawks Production organise des ateliers de production audiovisuelle pour les jeunes Bruxelloises et Bruxellois. Lauréate du Prix du Fonds Creative Brussels, géré par la Fondation Roi Baudouin, elle a reçu 10.000 euros pour développer son programme 'Le Tribunal des Préjugés'. Sélectionné en 2022, le projet aide les jeunes à s'exprimer au travers d'œuvres collectives sur la construction des clichés et représentations de leur quartier et sur leur propre perception.



À travers des expositions, cartes interactives, courts métrages et films, les ateliers de l'asbl offrent, d'Etterbeek à Neder-over-Hembeek en passant par Jette ou Anderlecht, un outil pédagogique et artistique pour interroger nos représentations. Le Prix, remis le 11 mai 2023, permet à Nighthawks de créer un format vidéo plus long avec des jeunes de différentes communes bruxelloises.

En avril 2023, lors de l'événement **Be Philanthropy**, la Fondation Roi Baudouin a réuni plus de 1.100 philanthropes, décideurs politiques, notaires, banquiers, gestionnaires de patrimoine, managers, entrepreneurs sociaux, fondations et 'family offices', venus de Belgique et de l'étranger, à Autoworld à Bruxelles. Cet événement triennal est l'occasion, pour le monde de la philanthropie, de trouver des sources d'inspiration et d'échanger sur les tendances, défis et opportunités.



DEPUIS 2024, LA THÉMATIQUE DE L'ENGAGEMENT SOCIÉTAL EST INTÉGRÉE DE MANIÈRE TRANSVERSALE À L'ENSEMBLE DES PROGRAMMES DE LA FRB.



## NOS ACTIONS

Nous soutenons des initiatives qui aident les personnes qui en ont le plus besoin. Nous impulsions de nouvelles approches pour diminuer les risques de pauvreté et renforcer la cohésion sociale

# JUSTICE SOCIALE ET PAUVRETÉ

Déjà confrontées à de nombreux défis, les associations disposent de peu de moyens pour réduire leur empreinte carbone et faire face à la transition énergétique. Le **Fonds Impact Together by BNP Paribas Fortis**, géré par la Fondation, a accordé 2 millions d'euros à 14 associations pour améliorer leur efficacité énergétique et leur mobilité.

Parmi les six organisations soutenues à Bruxelles, l'épicerie sociale Les Capucines, au cœur des Marolles, permet aux familles du quartier de s'approvisionner en produits alimentaires et non-alimentaires à prix bas. Avec l'appui du Fonds, elle va pouvoir réaliser un projet ambitieux et durable pour réduire son empreinte carbone et ses coûts énergétiques, notamment grâce à l'installation de panneaux photovoltaïques et à l'acquisition d'une camionnette hybride.



La technologie évolue à un rythme effréné, transformant notre société. Cependant, tout le monde ne surfe pas aisément sur cette vague digitale. Dans ce contexte, la Fondation a lancé l'appel **'Digi-Parents'** pour accroître les compétences numériques des parents, en particulier les plus vulnérables, promouvoir leur autonomie et les renforcer dans leur rôle parental. Quinze associations bruxelloises oeuvrent en ce sens et ont été soutenues. Parmi elles, l'asbl Djaïli Mbock à Ixelles, avec son projet 'Les tisseuses de liens', soutient les mamans solo issues de la migration pour favoriser leur inclusion numérique et celle de leurs enfants. À Berchem-Sainte-Agathe, l'asbl Mes Tissages organise des ateliers hebdomadaires pour aider les femmes de tous horizons à gérer des tâches administratives numériques. Ou encore, L'Escale, à Schaerbeek, qui accompagne des parents sourds fragilisés via des ateliers numériques, évitant ainsi leur dépendance numérique vis-à-vis de leurs enfants.



La troisième édition des Ethias Youth Solidarity Awards a récompensé 15 initiatives visant à combattre la précarité des enfants et des jeunes de moins de 30 ans en Belgique. Celles-ci reçoivent un soutien total de 275.000 euros du **Ethias Impact Fund**, géré par la Fondation. En région bruxelloise, le CPAS de Schaerbeek s'est vu récompensé pour son projet 'JACEM ou Jeunes Accompagnés vers l'Empowerment'. Grâce à une nouvelle méthodologie d'aide par le biais de rencontres individuelles et collectives, les jeunes reçoivent des clés pour renforcer leur confiance en soi, briser leur isolement et gagner en autonomie, socialement et professionnellement.

## NOS ACTIONS

Nous investissons dans la santé et la qualité des soins.  
Nous comblons certaines lacunes de la recherche scientifique,  
soutenons la promotion de la santé  
et l'utilisation responsable des données.

# SANTÉ



Au cours des trois prochaines années, l'Association Muco, en collaboration avec le **Fonds Jean et Alphonse Forton** géré par la Fondation Roi Baudouin, investiront ensemble pas moins de 1,5 million d'euros dans huit projets de recherche contre la mucoviscidose. L'un de ces projets, dirigé par le Prof. Cédric Govaerts de l'ULB, s'intitule 'Rescuing mutant CFTR by delivering stabilizing nanobodies'. Les modulateurs de CFTR agissent sur la protéine CFTR, responsable de la mucoviscidose, qui, lorsqu'elle est mutée, entraîne une accumulation de mucus épais dans les poumons et d'autres organes. L'équipe du Prof. Govaerts a développé des nanobodies (anticorps dérivés de lamés) capables de stabiliser la protéine CFTR défectueuse, indépendamment des modulateurs. Cette approche pourrait être utilisée seule ou en combinaison avec les modulateurs. Les chercheurs explorent aussi l'administration de ces nanobodies sous forme d'ARNm, potentiellement par un simple puff.



Avec l'appui de la Fondation, pas moins de 197 maisons de repos et de soins (MRS) en Belgique ont changé de cap ces quatre dernières années. Elles appliquent les six principes de base des soins participatifs : autonomie, codécision, partage d'expériences, communauté, communication ouverte et coaching. Ce modèle 'Tubbe' permet aux résidents d'avoir leur mot à dire sur leur vie quotidienne et leur lieu de vie, avec un impact positif sur la qualité de vie. En 2023, 47 nouvelles MRS, dont quatre dans la Région de Bruxelles-Capitale, ont été sélectionnées pour mettre en œuvre la démarche Tubbe. Il s'agit de la Résidence Château Dumont à Uccle, la Résidence Edelweiss à Anderlecht, et de la Résidence Les Eglantines à Neder-Over-Heembeek.

Depuis 2013, le **Fonds BYX** et l'asbl Question Santé travaillent ensemble pour permettre aux écoles de Wallonie et de Bruxelles d'améliorer leurs sanitaires et d'ouvrir la réflexion sur leur place dans la vie scolaire. En 2023, deux appels de l'action '**Ne tournons pas autour du pot**' ont permis de soutenir pas moins de 78 écoles fondamentales et secondaires, dont huit en région bruxelloise. Parmi elles, l'école fondamentale communale J. J. Michel à Saint-Gilles crée des toilettes sèches

écologiques, accessibles aux personnes à mobilité réduite, et sensibilise les enfants à un usage respectueux des toilettes. Autre lauréate : l'école Sainte-Trinité Cardinal Mercier 2 à Ixelles, qui pourra financer le placement d'une citerne pour récupérer les eaux de pluie et alimenter les chasses d'eau des sanitaires rénovés de l'école. La Fédération Wallonie-Bruxelles soutient le Fonds BYX depuis 2017 dans le cadre du Pacte d'Excellence.





Nous contribuons à la protection des ressources naturelles pour lutter contre les changements climatiques. Nous cherchons à apporter des réponses durables aux besoins sociétaux.

## CLIMAT, ENVIRONNEMENT ET BIODIVERSITÉ



À l'automne 2023, le musée BELvue a mis en lumière l'expédition de la Belgica en Antarctique avec l'exposition interactive 'À la recherche de la fin du monde ! Une expédition climatique à bord de la Belgica'. Cette expédition a eu lieu il y a 125 ans, mais est plus actuelle que jamais. L'équipe internationale de scientifiques à bord du navire à vapeur est revenue en 1899, deux ans après avoir quitté Anvers, au terme d'un voyage inédit sur le continent blanc. L'équipage y a passé 13 mois piégé dans

la banquise, tout en continuant à étudier l'écosystème environnant. L'héritage des scientifiques de la Belgica continue d'inspirer leurs pairs contemporains dans la recherche de solutions à la crise climatique, tout en nous incitant à agir dans notre propre environnement. L'exposition a enregistré plus de 18.200 visites. Elle illustre aussi la manière dont la Fondation fait du climat et du développement durable un fil conducteur de ses activités, y compris pour le patrimoine.



Afin d'encourager la pratique du vélo dans et vers la Région de Bruxelles-Capitale, le **Fonds Bikes in Brussels** soutient depuis cinq ans des projets - de petite, moyenne et grande envergure - d'associations, de pouvoirs publics ou de partenaires publics et privés qui améliorent les infrastructures et les équipements cyclistes. Objectif : rendre la pratique du deux-roues accessible au plus grand nombre dans la capitale. En 2023, il a soutenu quinze projets dans neuf communes de la Région de Bruxelles-Capitale. En voici quelques exemples : le centre scolaire Blankedelle à Auderghem, le Collège la Fraternité à Laeken et la Maison de Santé Rive à Evere ont reçu un soutien pour aménager leurs parkings à vélos. À Etterbeek, un rail pour vélos sera installé sur les escaliers du Mont du Cinquanteenaire et une piste cyclable sera aménagée sur l'avenue Commandant Lothaire. L'avenue de Mai à Woluwé-Saint-Lambert sera également pourvue d'une piste cyclable.

Nous sauvegardons, pérennisons et transmettons des éléments significatifs du patrimoine belge.  
Nous facilitons les projets innovants de proximité ou à dimension internationale,  
qui touchent au patrimoine naturel, architectural, mobilier et culturel.

## PATRIMOINE ET CULTURE

Au cours des dernières décennies, la Fondation a pu acquérir, grâce au Fonds du Patrimoine et à la générosité de mécènes, des chefs-d'œuvre de l'Art nouveau pour les générations futures. Elle a puisé dans sa collection pour présenter au public quelque 40 œuvres et objets emblématiques lors de l'exposition **'Art nouveau. Histoires d'objets d'exception'** au Musée BELvue (du 7 juin 2023 au 7 janvier 2024). Les membres de ce courant artistique se rencontraient dans des expositions et des salons. Ils étaient voisins, collègues, ils fréquentaient les mêmes cercles. À travers ces objets et leurs histoires, les 58.800 visiteurs de l'exposition ont pu découvrir une 'photographie' de ce milieu artistique florissant à Bruxelles au début du XXe siècle.

### BRUXELLES FÊTE 130 ANS D'ART NOUVEAU

En 2023, cela faisait 130 ans qu'était inauguré à Bruxelles l'un des bâtiments les plus marquants de l'Art nouveau, la maison Tassel de Victor Horta. Bruxelles a saisi l'occasion pour mettre en lumière ce courant artistique exceptionnel.

La Fondation a encore donné plus d'éclat à cette célébration, entre autres avec l'acquisition, par le Fonds Braet-Buys-Bartholomus, de chaises conçues par Horta, exposées au Musée Art et Histoire de Bruxelles, et avec une série de timbres dont deux représentaient des œuvres de la collection de la FRB.

[Patrimoine-frb.be](http://Patrimoine-frb.be)



L'œuvre **'La Charité'** du sculpteur **Jan van Delen** est de retour à son emplacement d'origine dans la chapelle funéraire des princes de la Tour et Tassis, en l'église Notre-Dame des Victoires au Sablon à Bruxelles. Cette sculpture en marbre blanc réalisée entre 1673 et 1678 sur commande du comte Lamoral de la Tour et Tassis pour sa nouvelle chapelle funéraire, avait été volée par les révolutionnaires français en 1794 et n'avait pas été restituée en 1815. Redécouverte dans le hall d'entrée d'un appartement à Paris en 2012, elle fut vendue aux enchères chez Christie's à Londres. Conformément à sa mission, la Fondation Roi Baudouin a décidé de l'acquérir pour 450 000 €, permettant ainsi à ce chef-d'œuvre de revenir en Belgique après plus de deux siècles. Après son acquisition, la sculpture a été exposée au Musée des Beaux-Arts de Bruxelles.

Maintenant que la chapelle Sainte-Ursule de l'église Notre-Dame du Sablon a été entièrement restaurée, 'La Charité' pourra à nouveau briller de toute sa splendeur dans son lieu d'origine.



## NOS ACTIONS

Nous soutenons des initiatives qui contribuent à un enseignement inclusif et performant. Nous donnons aux talents une chance de développer leur potentiel au service d'une société meilleure.



# ÉDUCATION ET DÉVELOPPEMENT DES TALENTS

Ces dix dernières années, plus de 800 jeunes issus de milieux vulnérables ont été accompagnés avec succès vers l'enseignement supérieur et le marché du travail. Tout cela grâce à **Boost**, l'un de nos programmes de **développement des talents**. Boost est actif dans huit villes, dont Bruxelles, et ce depuis ses débuts.

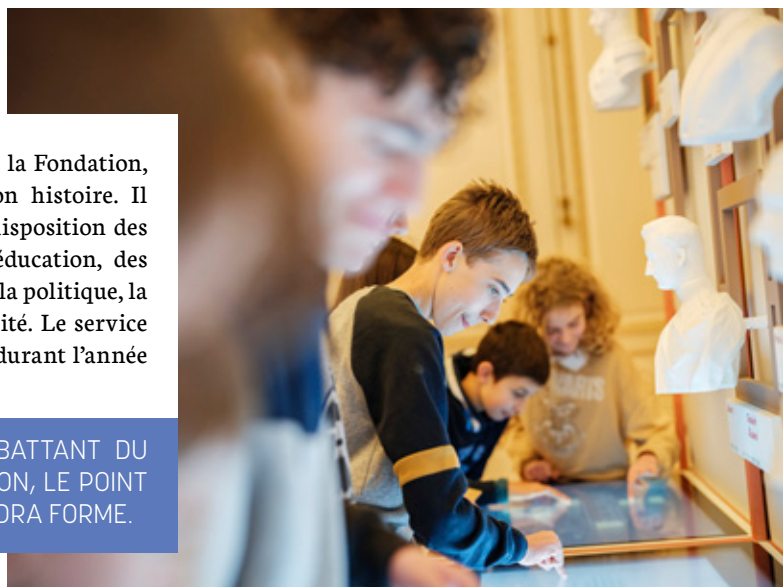
### ESRA ERGÜN, ANCIENNE 'BOOSTER' À BRUXELLES :

*Je suis aujourd'hui ergothérapeute à l'hôpital Saint-Jean (Bruxelles). Les ateliers de Boost m'ont appris à gérer le stress et à mieux m'organiser. J'ai aussi appris à vaincre ma timidité et à prendre la parole en public.*

En 2023, une nouvelle promotion de 45 jeunes Bruxellois.e.s (francophones et néerlandophones) a rejoint l'aventure Boost dans la capitale. Le programme reçoit le soutien des Fonds Pierre van der Mersch, Philippe de Dorlodot, Baudouin van Bastelaer, Vandewynckele et Génération Future, en partenariat avec la Banque Nationale de Belgique, Belfius, Collibri Foundation, 1000x1000 et Candriam. Au total, pas moins de 260 jeunes Boosters bruxellois.e.s peuvent à présent maximiser leurs chances de réussite académique et professionnelle.

Le **musée BELvue**, situé au cœur de Bruxelles et géré par la Fondation, propose aujourd'hui un éclairage sur la Belgique et son histoire. Il organise également de nombreuses activités et met à la disposition des écoles, des professeurs et autres professionnel.le.s de l'éducation, des supports pédagogiques et interactifs sur des sujets tels que la politique, la démocratie, la justice, l'éducation financière ou l'inclusivité. Le service éducatif du BELvue a organisé pas moins de 770 ateliers durant l'année scolaire 2023-2024.

DÈS 2024, LE MUSÉE DEVIENT AUSSI LE CŒUR BATTANT DU NOUVEAU PROGRAMME 'DÉMOCRATIE' DE LA FONDATION, LE POINT D'ANCRAGE À PARTIR DUQUEL CE PROGRAMME PRENDRA FORME.





# DE BELLES HISTOIRES DANS LA RÉGION DE BRUXELLES-CAPITALE

Faire la différence, ensemble. Nos récits illustrent l'impact des soutiens de la FRB, à travers la voix des porteurs de projets.



## APPRENDRE À VIVRE ENSEMBLE

Dans la cuisine du 'Cocon gourmand', règne une joyeuse effervescence. Trois fois par semaine, des employés de Communa cuisinent avec les résidentes du projet Sorocité et les habitantes du quartier. Le 'Cocon' se trouve dans l'un des appartements mis à disposition par Everecity, une société de location sociale. Six immeubles sociaux sur le site seront démolis en 2028.

Les locataires d'origine obtiennent de nouveaux logements, créant des vacants où Communa aménage des logements temporaires pour des femmes sans-abri, en partenariat avec Housing First et avec le soutien de la Commission communautaire commune de la Région de Bruxelles-Capitale.

"Dans 'le Cocon gourmand', nous faisons tout ensemble", explique Simon Dujardin de Communa. "Nous testons des idées : sport, activités créatives, cuisine collective... Nous offrons également des formations en communication,

développement personnel, affirmation de soi et entretien de logement."

Communa renforce aussi le lien avec le quartier. "Il n'était pas facile pour les anciens habitants, souvent plus âgés, d'accepter ce nouveau groupe de femmes", dit Simon, "mais progressivement, cela fonctionne. Nous apprenons à mieux nous connaître. Tous les habitants sont invités à nos activités et sorties."

Le Fonds Kornelia Dirichs soutient les femmes sans-abri de Bruxelles. Grâce à ce Fonds, Communa a pu embaucher un animateur, rénover les locaux et acheter un vélo électrique pour les courses. "Nous voulons renforcer l'autonomie des résidentes de Sorocité", explique Simon. "Les personnes ayant vécu longtemps dans la rue manquent parfois de compétences et d'habitudes que la plupart des gens considèrent comme acquises. En créant un lien fort et en étant proches, nous apprenons à vivre ensemble."





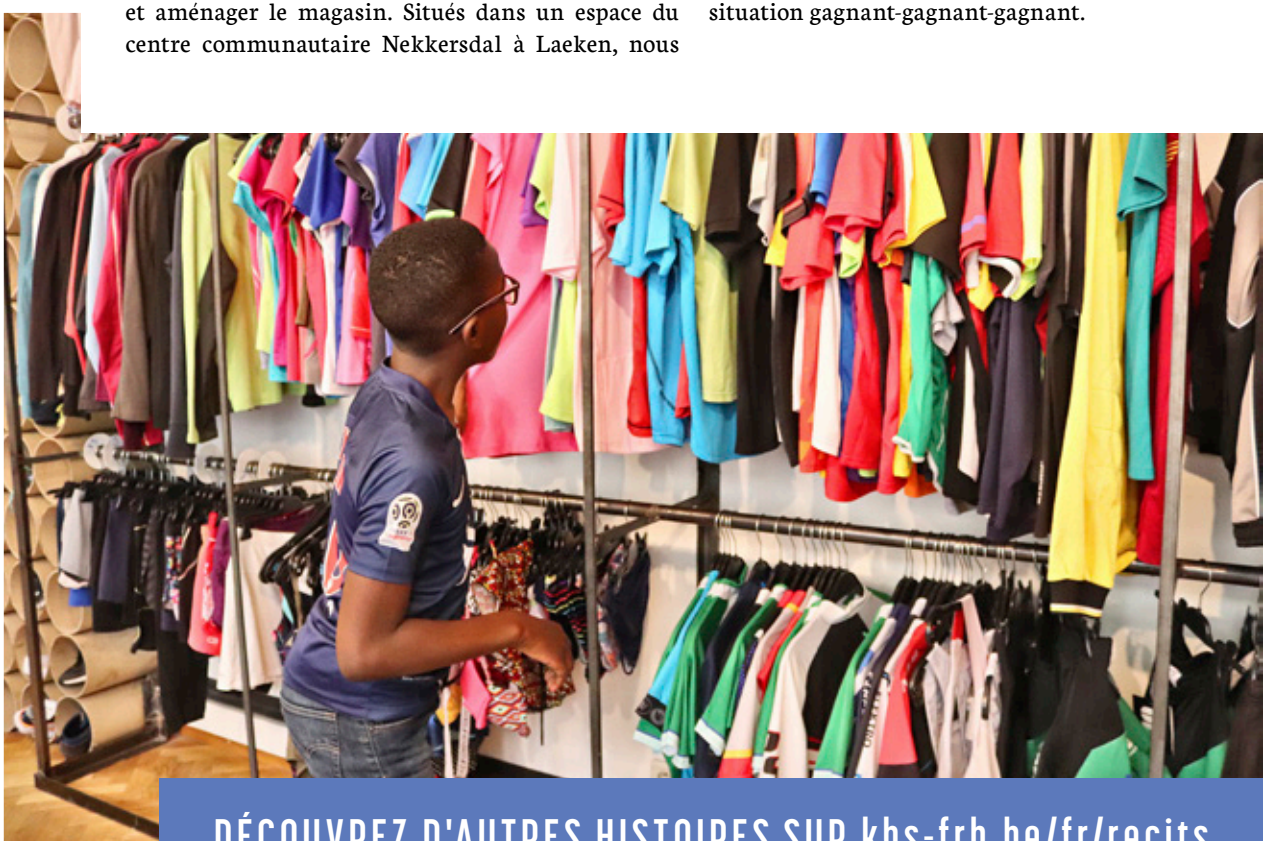
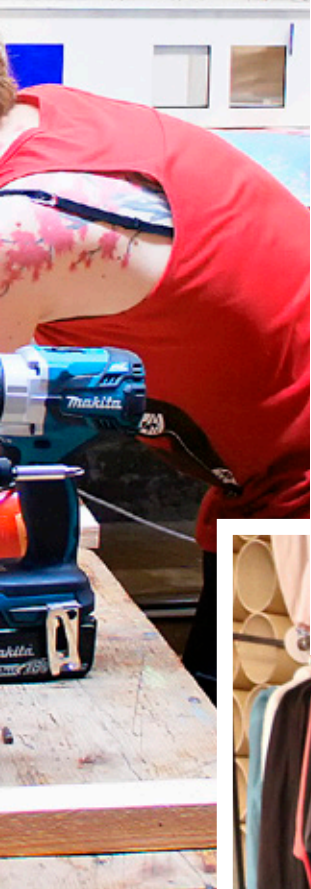
## SPORTSWITCH, LA RECYCLERIE POUR LES VÊTEMENTS DE SPORT

Avec le soutien du Fonds ING pour une économie circulaire, Sportswitch a vu le jour. En rendant les vêtements de sport accessibles à tous, l'association contribue à la santé physique et mentale des Bruxellois.e.s, tout en ayant un impact positif sur la planète. Il y a dix ans, des primo-arrivants ont créé l'asbl Les Gazelles de Bruxelles avec l'aide d'organisations socialement engagées, et mis en place un système de prêts de vêtements de sport d'occasion. Depuis, ils organisent des entraînements de course à pied hebdomadaires. Bien que les entraînements soient gratuits, l'achat de vêtements de sport reste souvent un obstacle.

« Grâce au soutien du Fonds ING pour une économie circulaire, nous avons pu concrétiser Sportswitch et aménager le magasin. Situés dans un espace du centre communautaire Nekkersdal à Laeken, nous

avons évolué vers une boutique de seconde main à des prix très accessibles. Les gens préfèrent posséder leurs propres vêtements, et une boutique est plus simple logistiquement qu'un système de prêt. »

Les particuliers peuvent faire don de vêtements de sport, et des dons occasionnels proviennent de joueurs professionnels et d'entreprises comme Oxfam, Decathlon, HOKA et Triathlon Vlaanderen. Cependant, le fait que de grandes marques préfèrent brûler leurs surstocks pour protéger leur image reste un défi. Plus de 2.000 pièces ont déjà été distribuées. Bien que Sportswitch s'adresse principalement aux personnes en situation de pauvreté, il sensibilise également à la durabilité des vêtements de sport et offre des opportunités de travail, créant ainsi une situation gagnant-gagnant-gagnant.



DÉCOUVREZ D'AUTRES HISTOIRES SUR [kbs-frb.be/fr/recits](https://kbs-frb.be/fr/recits)



# NOTRE ADN

La Fondation Roi Baudouin,  
une fondation d'utilité publique  
indépendante et pluraliste,  
qui agit pour améliorer la société  
depuis près de 50 ans.

## VALEURS

- Intégrité et transparence
- Solidarité et bienveillance
- Diversité, équité et inclusion
- Pluralisme et indépendance
- Durabilité

## MISSION

- Contribuer à une société meilleure en Belgique, en Europe et ailleurs dans le monde.
- Être un acteur de changement et d'innovation, au service de l'intérêt général et de la cohésion sociale.
- Renforcer les capacités des organisations et des personnes qui œuvrent à l'intérêt général.
- Encourager une philanthropie efficace en Belgique, en Europe et dans le monde.

## VISION

### EN BELGIQUE

Ancrer nos activités, du niveau le plus local à l'échelle du pays.

### EN EUROPE

Continuer à renforcer la FRB sur la scène européenne.

### À L'INTERNATIONAL

Devenir un acteur de référence de la philanthropie transfrontalière, notamment grâce à Myriad, l'alliance internationale pour les dons transfrontaliers.

TOUT CE QUI N'EST PAS DONNÉ EST PERDU  
**LAZARE**  
PARTAGER L'ESSENTIEL  
[www.lazare.eu](http://www.lazare.eu)



# MÉTHODES DE TRAVAIL



## PROMOUVOIR LA PHILANTHROPIE

- Accompagner les particuliers et les entreprises qui veulent s'engager en faveur d'une ou de plusieurs bonnes causes en Belgique, en Europe et dans le monde.
- Les aider à transformer leurs souhaits en actions efficaces et durables.



## PLAIDOYER

- Sensibiliser les décideur.euse.s politiques et le grand public à des enjeux sociétaux.
- Les inciter à l'action en vue de créer des changements positifs et durables dans la société.



## SOUTIEN FINANCIER

### AIDER CELLES ET CEUX QUI AIDENT

- Soutenir les organisations et les individus qui s'investissent pour une société meilleure.
- Affecter une partie du capital à des investissements à impact social.



## RASSEMBLER

- Réunir les parties prenantes concernées par une même problématique sociétale afin de mieux la comprendre, réfléchir à des solutions, partager des bonnes pratiques...



## RECHERCHE

- Partager les résultats de recherches sur des problématiques sociétales majeures, menées par des expert.e.s d'horizons variés.



## PARTENARIATS ET MISSIONS

- Travailler en partenariat avec des acteurs privés et publics (institutions, entreprises, autres fondations...).
- Effectuer des missions à la demande des pouvoirs publics.



## ÉVÉNEMENTS

- Organiser des débats, séminaires, journées d'étude... sur des thématiques sociétales.
- Mettre sur pied des expositions thématiques (climat, patrimoine, démocratie...).



# LA FRB

## EN CHIFFRES

# 2023

133.110.000 €

DE SOUTIEN

194

APPELS À PROJETS

4.294

EXPERT.E.S DANS NOS  
JURYS ET COMITÉS INDÉPENDANTS

369

INDIVIDUS SOUTENUS

4.091

ORGANISATIONS SOUTENUES

1.363

FONDS ACTIFS DE PARTICULIERS  
ET D'ENTREPRISES

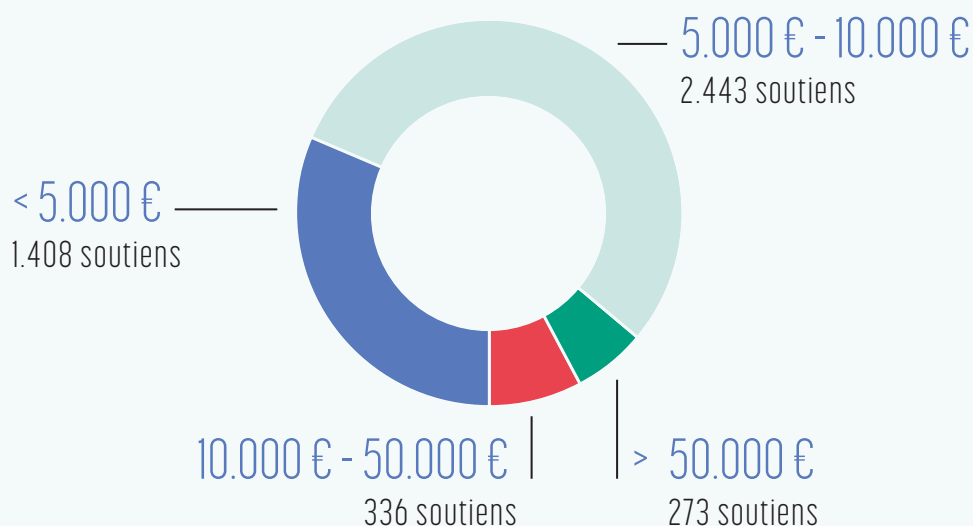
157.060

DONS POUR DES PROJETS  
DE TIERS VIA LA FRB

136

COLLABORATEURS·TRICES  
À LA FRB

## SOUTIENS : HAUTEUR DU MONTANT



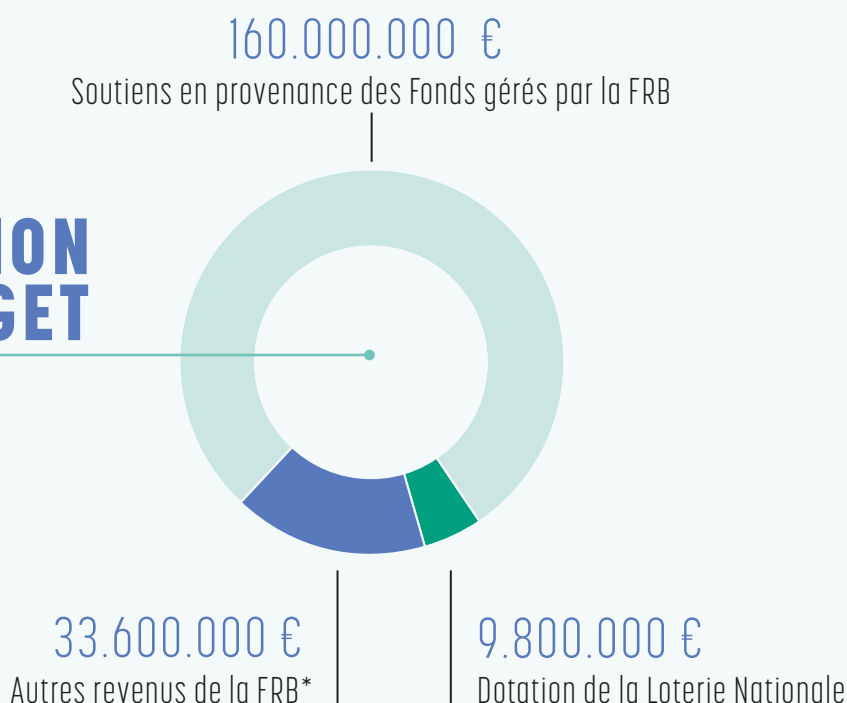


# 2024

## 203.400.000 €

BUDGET TOTAL

### COMPOSITION DU BUDGET



\* revenus opérationnels et financiers

LA LOTERIE NATIONALE  
ALLOUE DEPUIS DE  
NOMBREUSES ANNÉES  
UNE IMPORTANTE DOTATION À  
LA FONDATION ROI BAUDOIN.

**EN 2023, CETTE DOTATION  
S'ÉLEVAIT À 9.800.000 €.**

### LA FONDATION ROI BAUDOIN REMERCIE LA LOTERIE NATIONALE ET SES JOUEURS

Grâce au financement de la Loterie Nationale, la FRB soutient de nombreux projets contribuant de manière durable à davantage de justice, de démocratie et de respect de la diversité, visant ainsi à œuvrer pour une société meilleure et à encourager des initiatives au service de la société.

Au travers de ce partenariat, la Loterie Nationale confirme le rôle social qui lui a été confié dès son origine.





VOUS SOUHAITEZ CONTRIBUER À  
UN MONDE MEILLEUR, EN BELGIQUE, EN EUROPE ET/OU  
AILLEURS DANS LE MONDE ?



Nous sommes à la disposition des particuliers, des entreprises et des organisations qui souhaitent s'engager en faveur d'une ou de plusieurs bonnes causes, apporter leur contribution à l'intérêt général, ou encore, témoigner leur générosité en temps de crise.

Contactez le **Centre de Philanthropie** de la Fondation Roi Baudouin. Ensemble, nous développerons une solution sur mesure, qui donne du sens à votre engagement philanthropique et lui assure de l'impact. Nous mettons nos années d'expérience, notre expertise et notre vaste réseau à votre disposition.

POSKIN.C@KBS-FRB.BE

+32 2 549 02 31

RUE BREDERODE 21, B-1000 BRUXELLES

LA FRB, AUSSI CONNUE À L'ÉTRANGER COMME **MYRIAD EUROPE**, EST MEMBRE FONDATEUR DE L'ALLIANCE MYRIAD, QUI FACILITE LES DONS TRANSFRONTALIERS DANS LE MONDE ENTIER. EN SAVOIR PLUS SUR MYRIAD EUROPE ? [WWW.MYRIADEUROPE.ORG](http://WWW.MYRIADEUROPE.ORG)

## RESTEZ INFORMÉ·E !

Pour en savoir plus sur les appels, soutiens, événements, partenariats et publications de la FRB :

[WWW.KBS-FRB.BE](http://WWW.KBS-FRB.BE)

[INFO@KBS-FRB.BE](mailto:INFO@KBS-FRB.BE)

+32 2 500 45 55

SUIVEZ-NOUS SUR



MERCI À LA LOTERIE NATIONALE ET  
À SES JOUEURS, AINSI QU'À NOS NOMBREUX  
DONATEURS POUR LEUR ENGAGEMENT.

Crédits photos : Frank Toussaint (portrait p. 2, 9a), Sophie Nuytten (p. 4a, p. 16), Creative Brussels/Casimir Pesztat (p. 4b), Jan van de Vel (p. 4c), Impact Together (p. 5a), Djaili Mback (p. 5b), Ethias Impact Fund (p. 5c), Shutterstock (p. 6a), Filasoie/Les Eglantines (p. 6b), Emmanuel Crooy (p. 6c), Pièce Montée/Moose Stache/KBS-FRB-KBF (p. 7a), Belgalimage (p. 7b), Jo Exelmans (p. 8a), Studio Philippe de Formanoir (p. 8b), Gil Plaquet (p. 9b), Communia asbl (p. 10), Sportswitch (p. 11), Marie de Vivies/Lazare Belgique (p. 12).