



BAROMÈTRE DES ASSOCIATIONS - 2022

Résultats enquêtes téléphoniques – 10^e mesure

Décembre 2022

 Fondation
Roi Baudouin
Agir ensemble pour une société meilleure

GAME CHANGERS



TABLE DES MATIÈRES

1. MÉTHODOLOGIE

1.1 CADRE

1.2 PROFIL DE L'ÉCHANTILLON

2. RÉSULTATS

2.1 Situation financière

2.2 Impact de la crise Covid-19 et/ou de l'inflation élevée

a Impact financier

b Impact organisationnel

3. APPENDICE

MÉTHODOLOGIE

1

CADRE

1.1

1. Méthodologie

ÉVOLUTION DU BAROMÈTRE

2010

- 315 enquêtes
- Aucune subdivision
- Marge d'erreur de 5,5 %

2011

- 500 enquêtes
- 14 entretiens individuels
- Marge d'erreur de 4,3 %
- Subdivision des enquêtes par secteur, communauté linguistique et selon le budget annuel

2012

- 700 enquêtes
- 9 entretiens individuels
- Marge d'erreur de 3,7 %
- Subdivision des enquêtes par secteur, communauté linguistique et selon le budget annuel

2013-2016

- 700 enquêtes
- 8 entretiens individuels
- Marge d'erreur de 3,7 %
- Subdivision des enquêtes par secteur, communauté linguistique et taille de l'association

2018

- 700 enquêtes
- 7 entretiens individuels
- Marge d'erreur de 3,7 %
- Subdivision des enquêtes par secteur, communauté linguistique et taille de l'association

2020

- 700 enquêtes
- Les entretiens individuels n'ont pas été retenus cette année
- Marge d'erreur de 3,7 %
- Subdivision des enquêtes par secteur, communauté linguistique et taille de l'association
- Le questionnaire a été sensiblement étendu avec des questions concernant l'impact de la crise Covid-19.

2022

- 700 enquêtes
- Les entretiens individuels n'ont pas été retenus cette année
- Marge d'erreur de 3,7 %
- Subdivision des enquêtes par secteur, communauté linguistique et taille de l'association
- Les questions concernant la crise Covid-19 ont été, en partie, maintenues et, en partie, modifiées/étendues avec des questions concernant l'inflation élevée actuelle (l'augmentation des prix des biens et des services due à la hausse des prix de l'énergie, à l'augmentation des coûts de production, à la pénurie de matériaux, etc.)

MÉTHODOLOGIE

DESCRIPTION DE L'ÉCHANTILLON



Directeurs/directrices et les membres du conseil d'administration d'associations belges

TAILLE DE L'ÉCHANTILLON



N = 700

QUOTAS



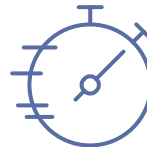
- Langue
- Secteur d'activité
- Taille de l'association

MÉTHODE DE COLLECTE DE DONNÉES



Enquêtes téléphoniques (CATI)

DURÉE MOYENNE



26 minutes

PÉRIODE DE L'ENQUÊTE



05/09/2022 – 05/10/2022

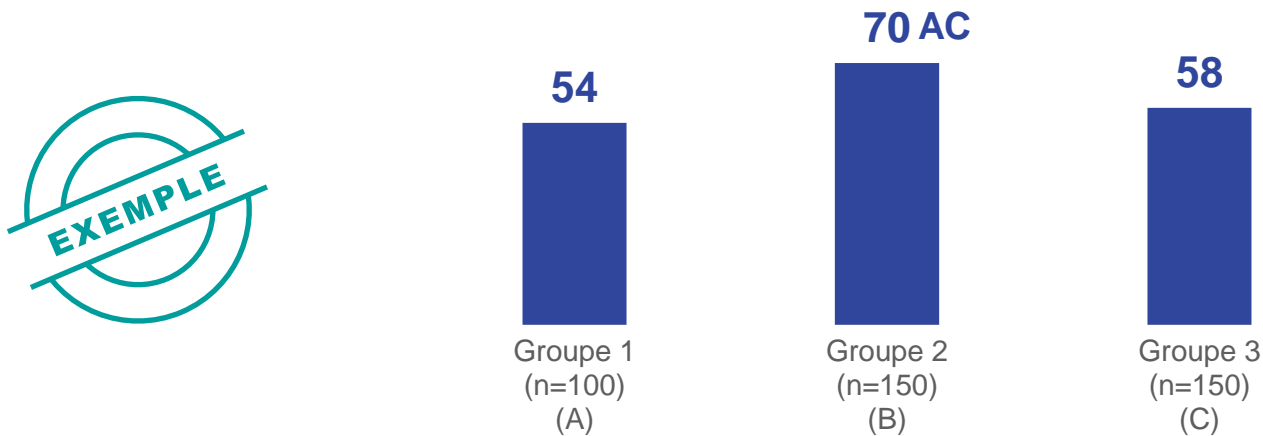
COMMENT LIRE LES RÉSULTATS ?

Tous les résultats rapportés sont des **pourcentages (%)**, sauf mention contraire.

Les **petites tailles d'échantillon**, c.-à-d. $n < 30$, sont indiquées par une astérisque (*).

Les significativités sont calculées avec un niveau de confiance de 95 %.

- Les différences significatives entre différents groupes sont indiquées par A, B, C, ... Les évolutions par rapport aux éditions précédentes par ↗ ↘ .
 - Les différences sont à chaque fois indiquées auprès du **résultat le plus élevé** de la comparaison.
 - P.ex. l'indication AC pour le groupe 2 indique une différence significative entre 70 % (B) et 54 % (A) et entre 70 % (B) et 58 % (C).



PROFIL DE L'ÉCHANTILLON

1.2

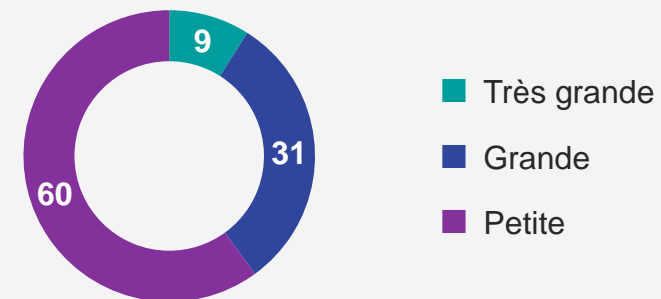
1. Méthodologie

PROFIL DE L'ÉCHANTILLON

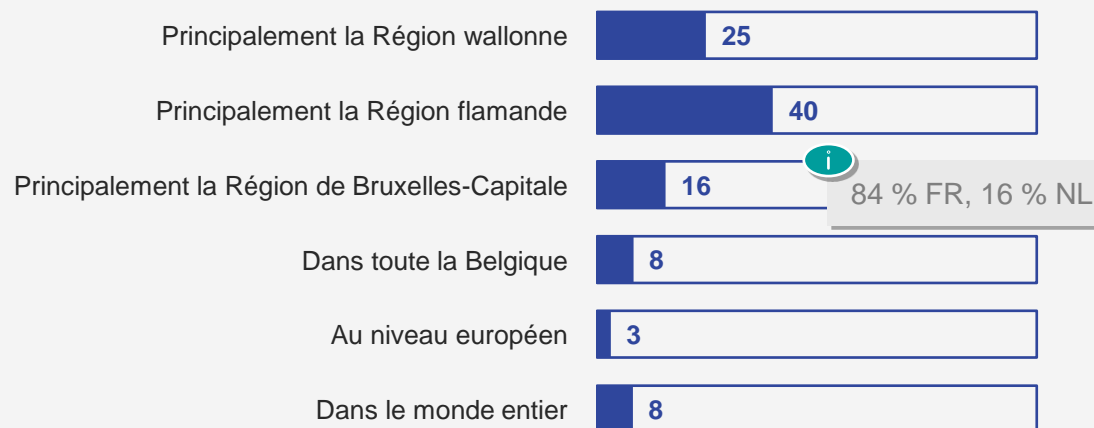
LANGUE



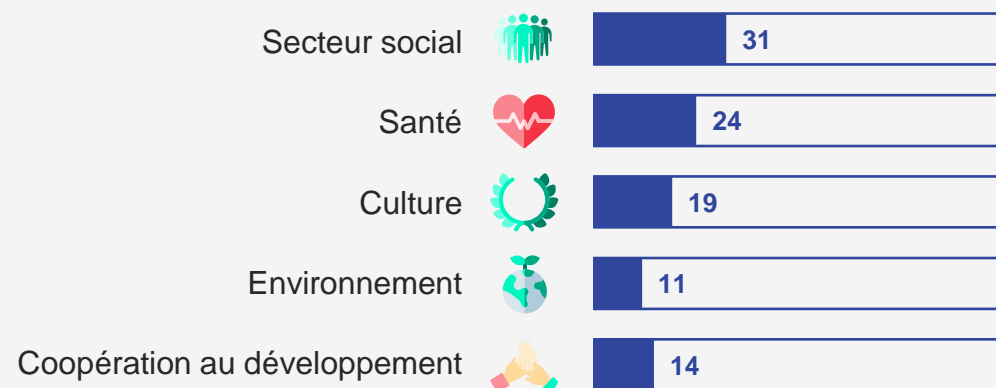
TAILLE DES ASSOCIATIONS*



NIVEAU D'ACTIVITÉ



SECTEUR D'ACTIVITÉ **



* DÉTERMINATION DE LA TAILLE DE L'ASSOCIATION

	TRÈS GRANDE	GRANDE	PETITE
ETP	>100	/	/
Ou	Ou 2 des 3 critères suivants	Au moins 2 des 3 critères suivants	Aucun ou maximum 1 des critères suivants
ETP	≥50	≥5	≥5
Recettes annuelles	>6.250.000	≥250.000	≥250.000
Total du bilan	>3.125.000	≥1.000.000	≥1.000.000



** SECTEUR D'ACTIVITÉ : DÉFINITIONS

SANTÉ

- Revalidation
- Centres de soin pour personnes handicapées
- Santé mentale (centres de santé mentale, centres d'accueil pour victimes de violence (sexuelle))
- Éducation à la santé, programmes de planning familial, ...

SECTEUR SOCIAL

- Bien-être des enfants et des jeunes : crèches, centres d'accueil, centres de jeunesse, prévention de grossesse chez les adolescentes, le travail de proximité, ...
- Services familiaux : violence, centres d'accueil, ...
- Services pour personnes âgées et personnes handicapées : services de transport, repas à domicile, ...
- Aide et assistance d'urgence (en cas de catastrophes) : pompiers volontaires, centres d'accueil, centres d'accueil pour demandeurs d'asile, ...
- Soutien financier et matériel : banques alimentaires, distribution de vêtements de seconde main, ...

ENVIRONNEMENT & BIEN-ÊTRE ANIMAL

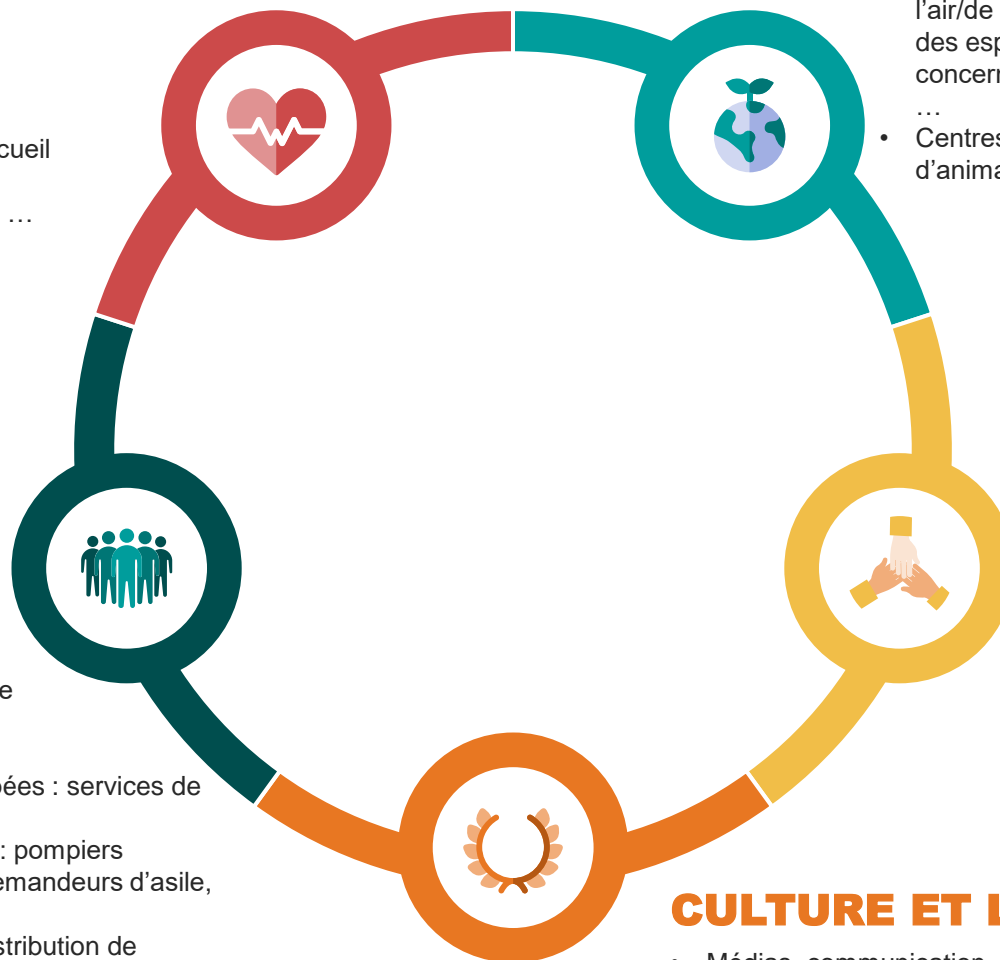
- Organisations qui œuvrent contre la pollution de l'air/de l'eau, pour les sources d'énergie naturelles, des espaces ouverts/verts, la prévention concernant les déchets et l'abandon de déchets, ...
- Centres d'accueil pour animaux, protection d'animaux sauvages, ...

COOPÉRATION AU DÉVELOPPEMENT

- Programmes économiques, sociaux, culturels et communautaires à l'étranger
- Capacity building
- Missions internationales des droits de l'homme et de maintien de la paix
- ...

CULTURE ET LOISIRS

- Médias, communication, arts visuels, arts scéniques, musique, musées, histoire, littérature, zoo, ...
- Sport
- Clubs : plaines de jeu, loisirs, services Club (Rotary, par ex), ...
- ...



RÉSULTATS

2

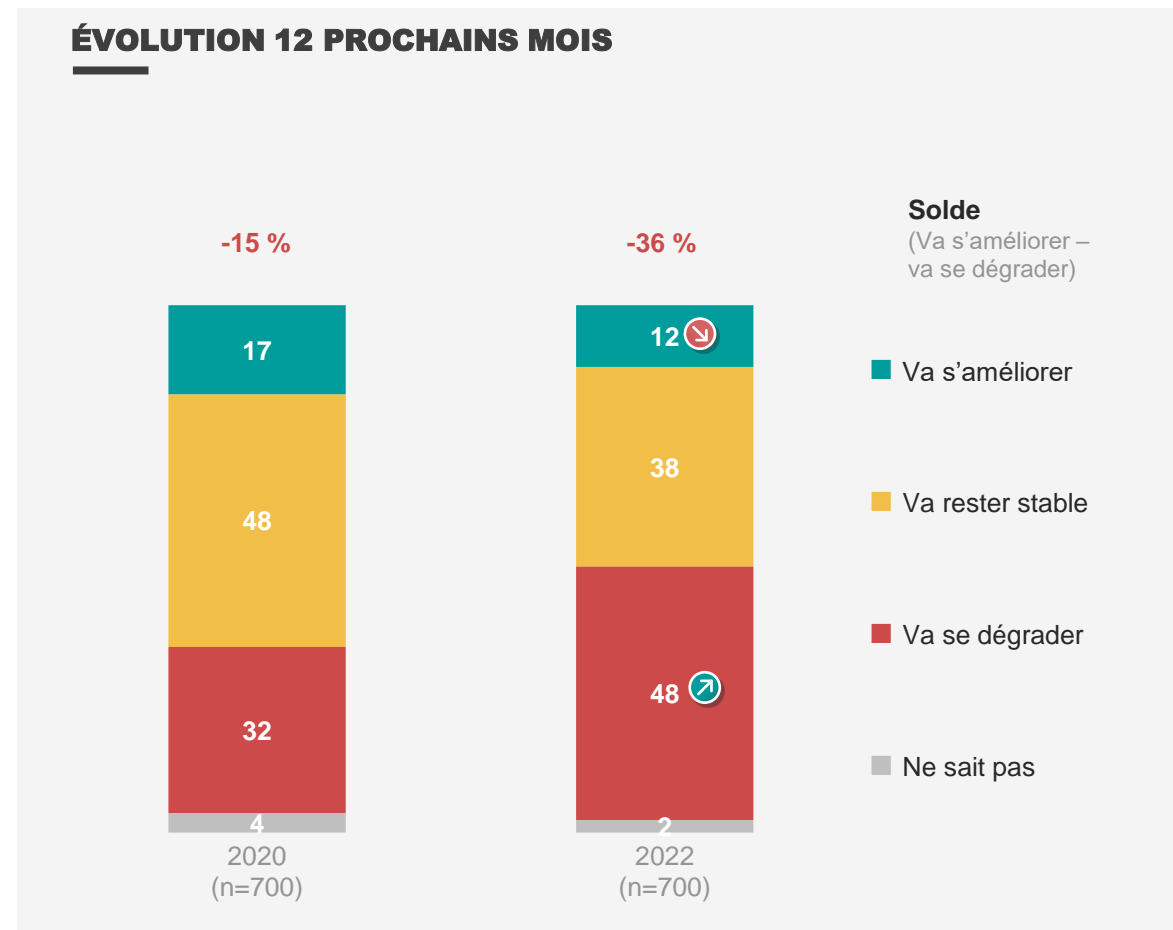
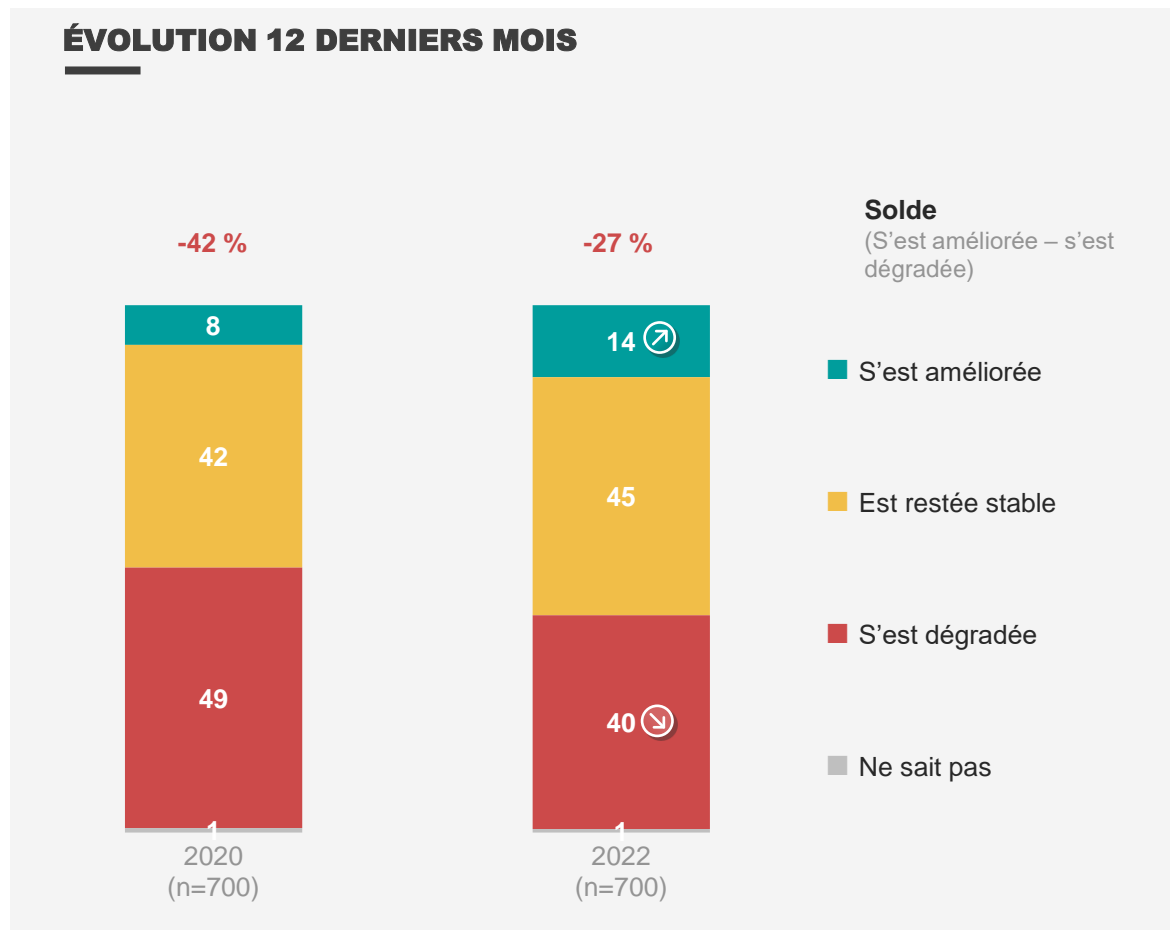
SITUATION FINANCIÈRE

2.1

2. Résultats

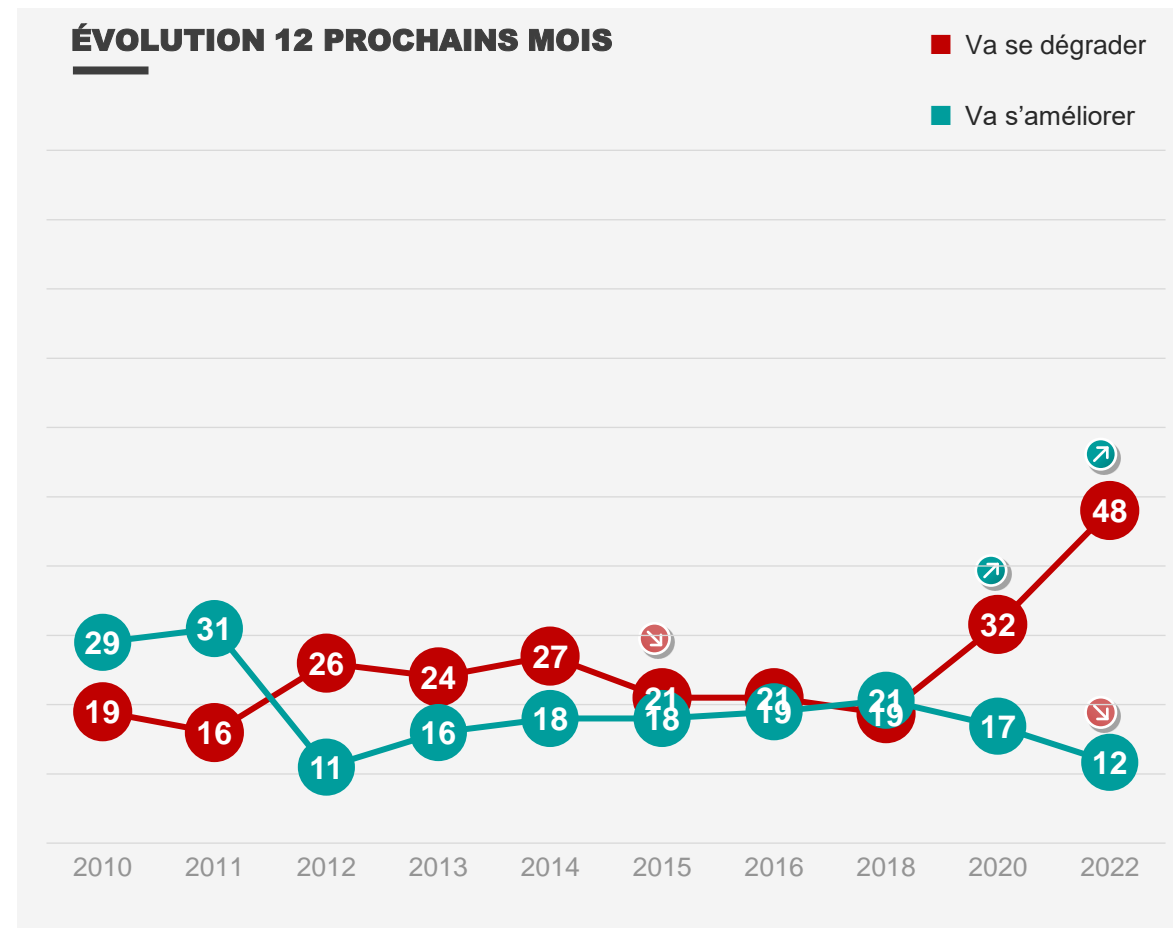
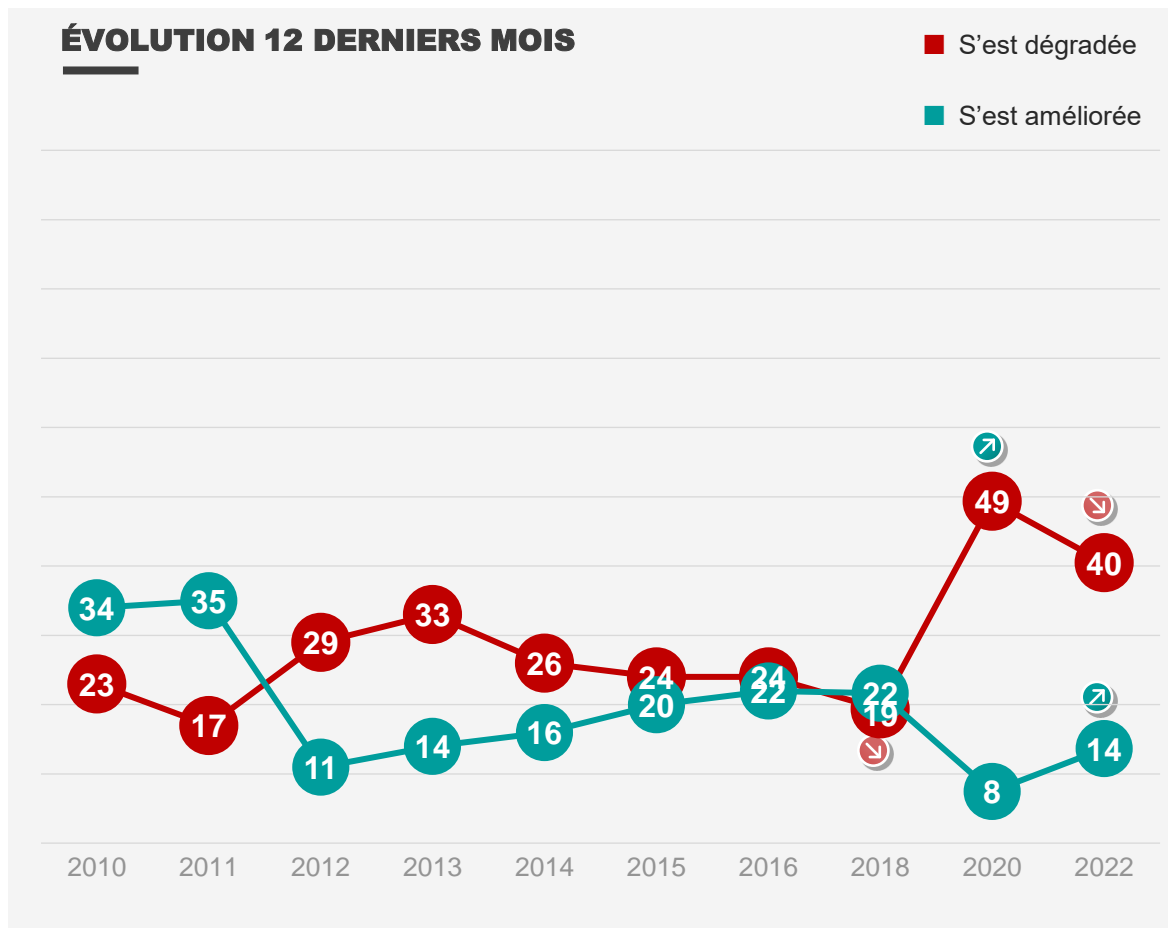
Si l'association se réfère à sa propre situation financière au cours des 12 derniers mois, l'association est **légèrement moins négative** que dans l'année Covid 2020. Toutefois, il ne faut pas s'attendre à ce que ce redressement se poursuive en 2023, bien au contraire. **La proportion des associations qui s'attendent à une détérioration de leurs finances dans les 12 prochains mois augmente sensiblement** (par rapport à 2020).

SITUATION FINANCIÈRE DE VOTRE ASSOCIATION



Malgré une baisse significative de 49 % (2020) à 40 % (2022), la proportion d'associations ayant vu leur situation financière se dégrader reste élevée. Au cours des 12 prochains mois près d'une association sur deux (48 %) s'attend à ce que sa situation financière se détériore encore. Il s'agit de plus du double en comparaison à l'année de basculement 2018 (année avec un solde positif).

SITUATION FINANCIÈRE DE VOTRE ASSOCIATION | ÉVOLUTION



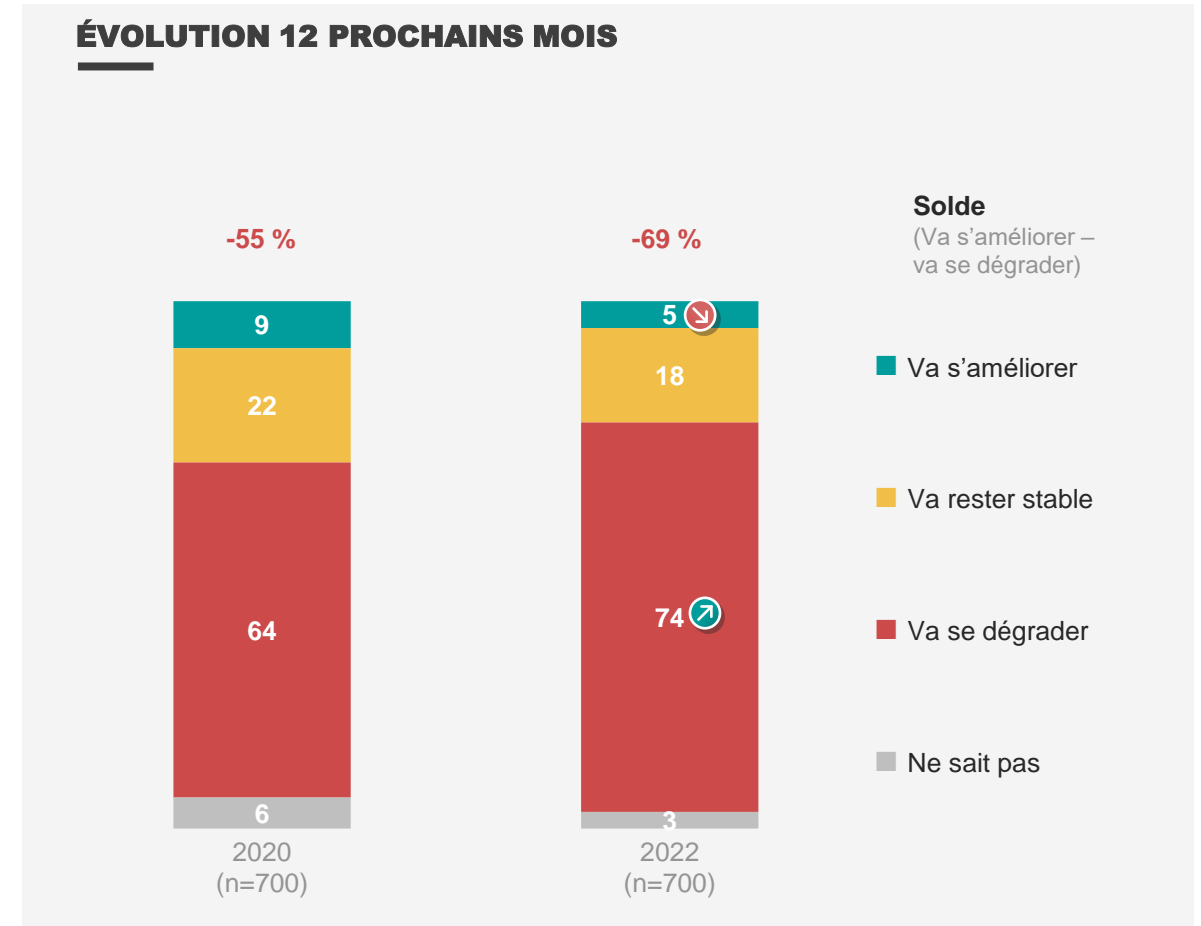
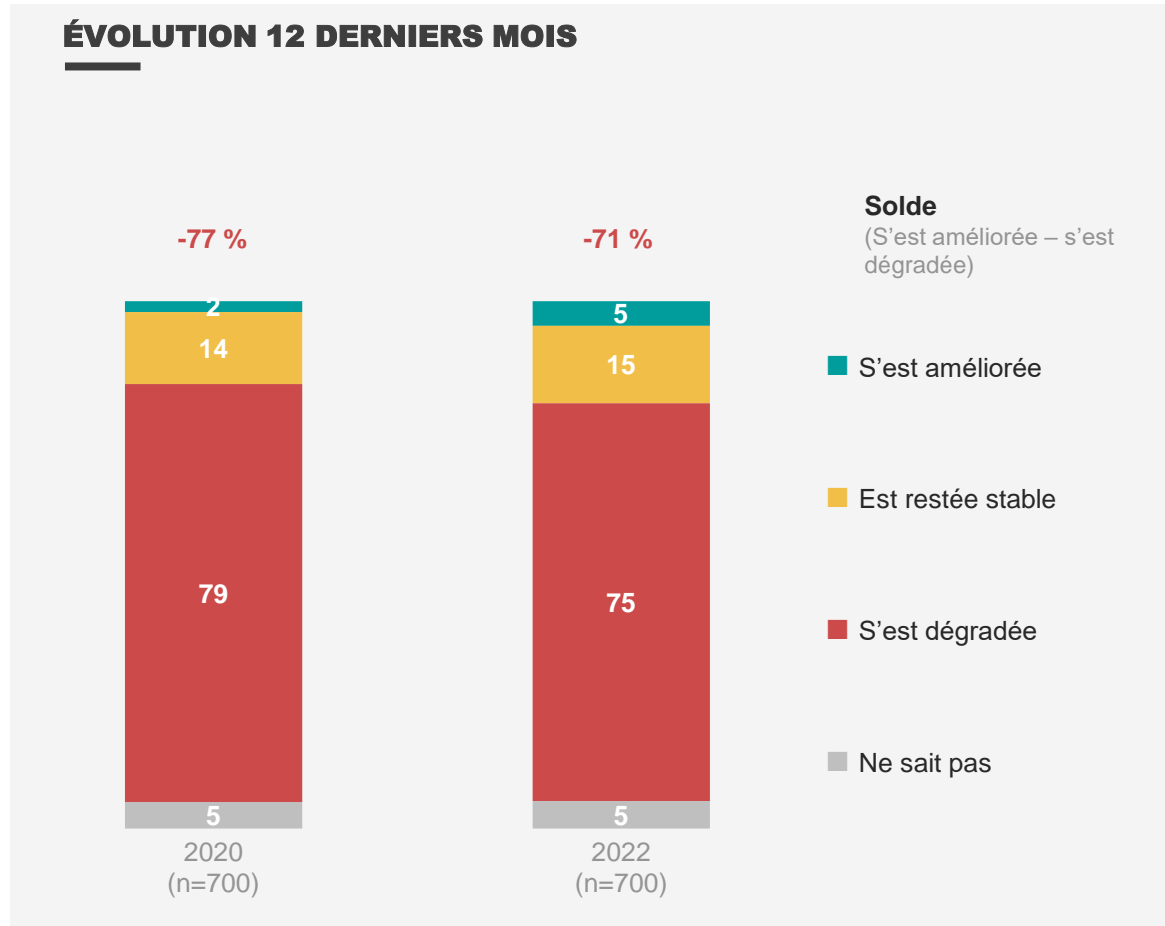
Les associations du secteur social et de la santé ont vu/voient leur situation financière se détériorer le plus souvent. Les grandes associations plus souvent que les petites.

SITUATION FINANCIÈRE DE VOTRE ASSOCIATION | VENTILATION SELON LANGUE, SECTEUR & TAILLE DE L'ASSOCIATION

	TOTAL	LANGUE		SECTEUR					TAILLE DE L'ASSOCIATION		
	(n=700)	NL (n=350) – (A)	FR (n=350) – (B)	Social (n=257) – (C)	Santé (n=145) – (D)	Culture & loisirs (n=143) – (E)	Environnement, bien-être animal (n=51) – (F)	Coopération au développement (n=56) – (G)	Très grande (n=52) – (H)	Grande (n=182) – (I)	Petite (n=466) – (J)
ÉVOLUTION 12 <u>DERNIERS</u> MOIS											
S'est dégradée	40	45B	36	42	47	36	37	34	61IJ	43	36
Est restée stable	14	15	13	13	11	18	12	15	8	11	16
ÉVOLUTION 12 <u>PROCHAINS</u> MOIS											
Va se dégrader	48	49	47	55E	50	42	42	42	69J	67J	35
Va rester stable	12	10	13	11	10	13	17	10	3	5	17HI

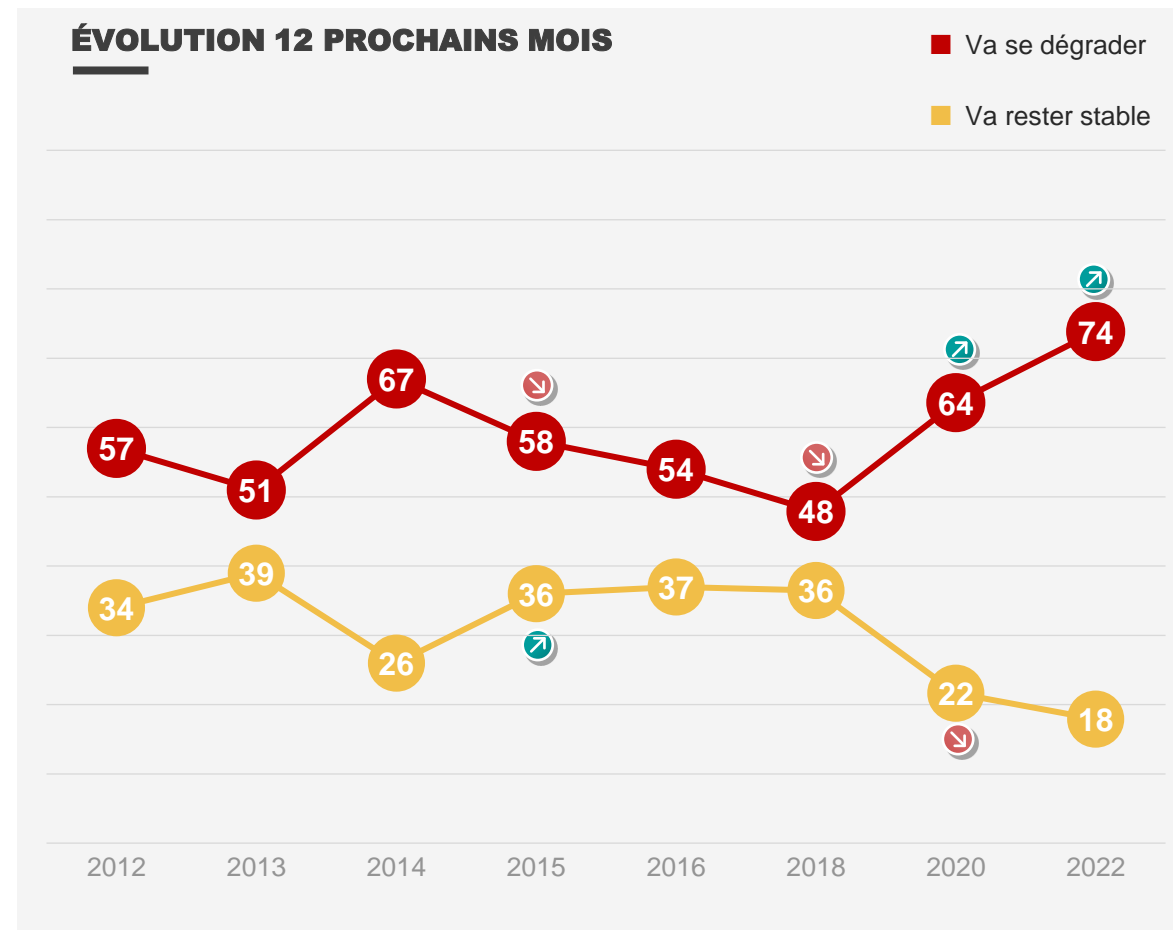
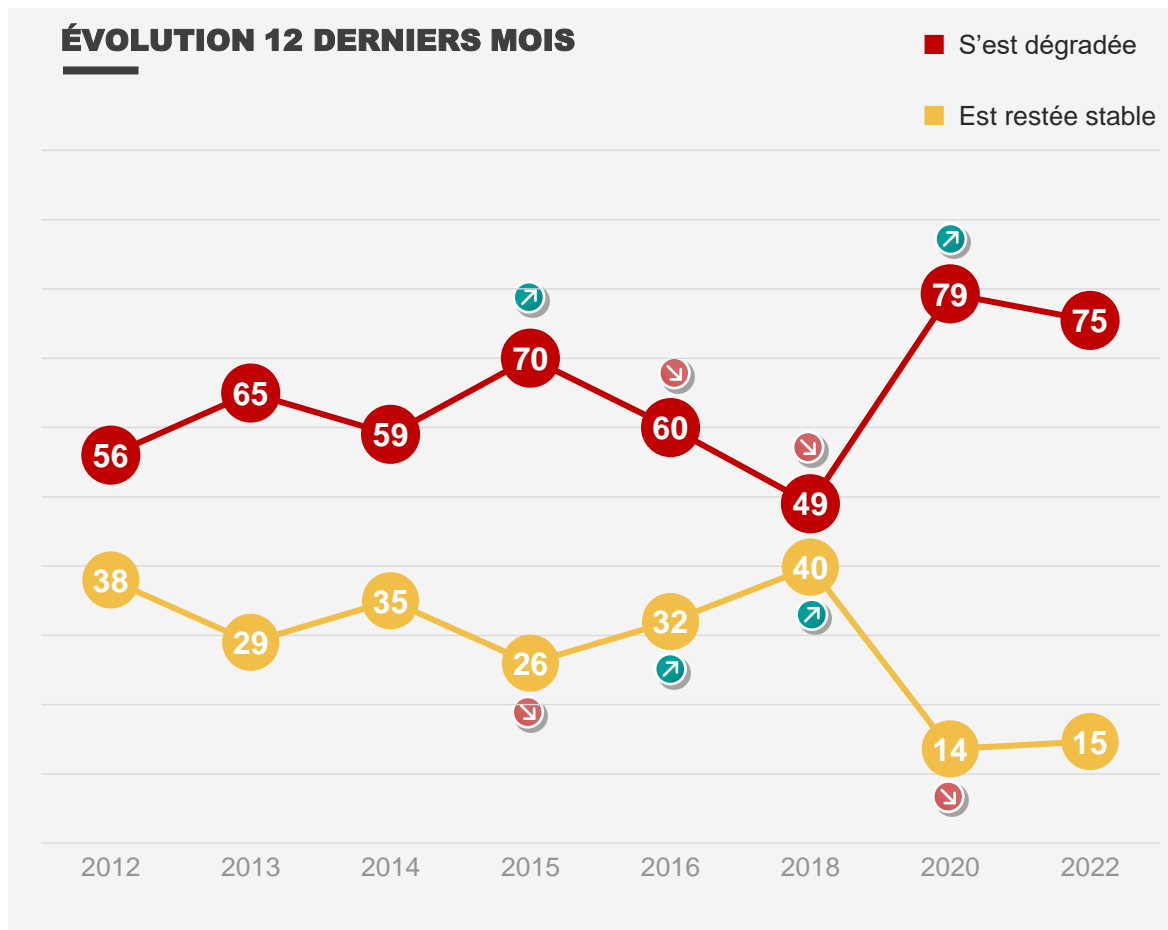
Il ne fait aucun doute que le **secteur associatif en Belgique a connu une nouvelle année difficile**. Les **trois quarts des répondant.e.s** ont déclaré que le **secteur en tant que tel avait connu un déclin financier**. Et pour l'année à venir, aucune **amélioration immédiate** n'est attendue. Pas moins de **74 % d'entre eux expriment leur pessimisme**. Il s'agit d'une **nouvelle augmentation significative** par rapport aux conséquences de l'année 2020 touchée par la crise du Covid-19.

SITUATION FINANCIÈRE DU SECTEUR ASSOCIATIF EN BELGIQUE



La tendance négative au sein du secteur, qui a débuté en 2020, se poursuit donc largement. Le redressement après la crise Covid-19 est resté plutôt limité. Pour l'avenir (les 12 prochains mois), le tableau est plus sombre. La proportion qui s'attend à une détérioration augmente de manière significative, passant de 64 % (2020) à 74 % (2022).

SITUATION FINANCIÈRE DU SECTEUR ASSOCIATIF EN BELGIQUE | ÉVOLUTION



Les **répondant.e.s** des très grandes associations sont les plus pessimistes à propos de l'évolution de la santé financière du secteur.

SITUATION FINANCIÈRE DU **SECTEUR ASSOCIATIF** EN BELGIQUE | VENTILATION SELON LANGUE, SECTEUR & TAILLE DE L'ASSOCIATION

	TOTAL	LANGUE		SECTEUR				TAILLE DE L'ASSOCIATION			
	(n=700)	NL (n=350) – (A)	FR (n=350) – (B)	Social (n=257) – (C)	Santé (n=145) – (D)	Culture & loisirs (n=143) – (E)	Environnement, bien-être animal (n=51) – (F)	Coopération au développement (n=56) – (G)	Très grande (n=52) – (H)	Grande (n=182) – (I)	Petite (n=466) – (J)
ÉVOLUTION 12 DERNIERS MOIS											
S'est dégradée	75	79	72	80 G	79	73	73	65	91 IJ	77	73
Est restée stable	15	13	16	11	15	13	15	23 C	7	18	14
ÉVOLUTION 12 PROCHAINS MOIS											
Va se dégrader	74	76	72	77	76	73	71	66	90 J	83 J	67
Va rester stable	18	17	18	16	19	16	19	22	10	16	20

IMPACT DE LA CRISE COVID-19 ET/OU DE L'INFLATION ÉLEVÉE

2.2

2. Résultats

IMPACT FINANCIER

a

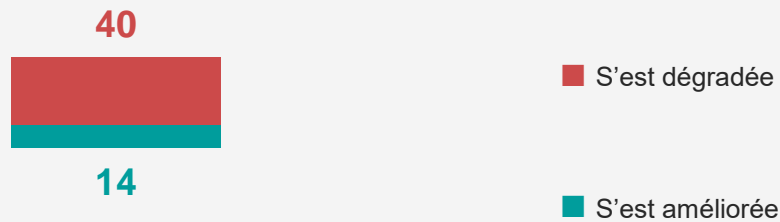
2.2. Impact de la crise Covid-19 et/ou de l'inflation élevée

L'inflation élevée actuelle (qu'elle soit combinée ou non à la crise Covid-19) semble être **de loin la cause la plus aiguë de la détérioration de sa situation financière**. Pour les **12 prochains mois** aussi, le secteur s'attend surtout à ce que **l'impact négatif de l'inflation se poursuive**.

SITUATION FINANCIÈRE DE VOTRE ASSOCIATION | 12 DERNIERS MOIS – 12 PROCHAINS MOIS

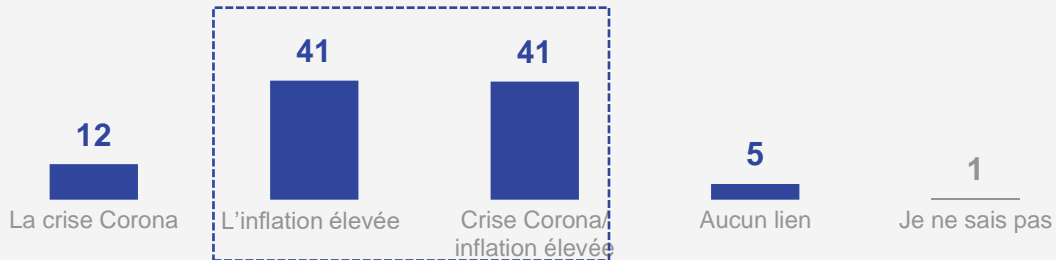
ÉVOLUTION 12 DERNIERS MOIS

Base : Échantillon total (n=700)



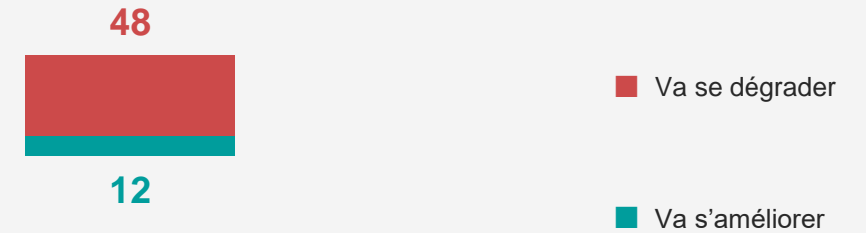
DÉGRADATION

Base : La situation s'est dégradée (n=283)



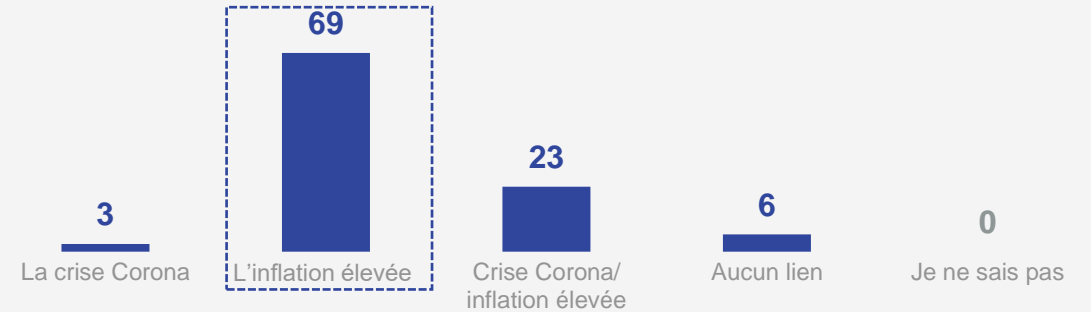
ÉVOLUTION 12 PROCHAINS MOIS

Base : Échantillon total (n=700)



DÉGRADATION

Base : La situation va se dégrader (n=336)



Avec 64 %, la part des associations disposant de réserves financières est légèrement inférieure à celle de 2020. Dans l'ensemble, les réserves en elles-mêmes sont légèrement moindres qu'il y a deux ans.

DISPOSE DE RÉSERVES FINANCIÈRES | 2020 VS. 2022

A DES RÉSERVES - 2020

68 %

Ont des réserves

Non	31
Oui, pendant moins de 3 mois	14
Oui, pendant environ 3 à 6 mois	20
Oui, pendant environ 6 mois à 1 an	19
Oui, plus d'1 an	15
Je ne sais pas	1

A DES RÉSERVES - 2022

64 %

Ont des réserves

Non	35
Oui, pendant moins de 3 mois	17
Oui, pendant environ 3 à 6 mois	18
Oui, pendant environ 6 mois à 1 an	16
Oui, plus d'1 an	13
Je ne sais pas	1

Les associations néerlandophones disposent significativement plus souvent de réserves financières que les associations francophones.

A/ A FAIT APPEL À DES RÉSERVES FINANCIÈRES | VENTILATION SELON LANGUE, SECTEUR & TAILLE DE L'ASSOCIATION

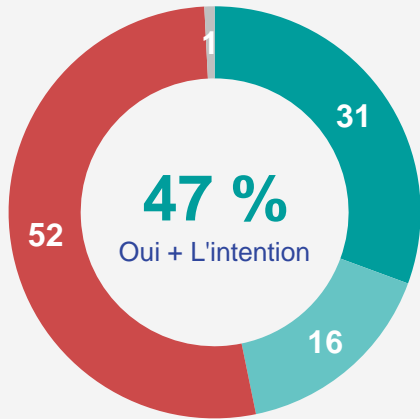
	TOTAL	LANGUE		SECTEUR					TAILLE DE L'ASSOCIATION		
	(n=700)	NL (n=350) – (A)	FR (n=350) – (B)	Social (n=257) – (C)	Santé (n=145) – (D)	Culture & loisirs (n=143) – (E)	Environnement, bien-être animal (n=51) – (F)	Coopération au développement (n=56) – (G)	Très grande (n=52) – (H)	Grande (n=182) – (I)	Petite (n=466) – (J)
A DES RÉSERVES											
Oui	64	80 B	48	58	63	60	71	78 CDE	82 IJ	64	62
Non	35	19	51 A	41 G	34	40 G	29	22	16	36 H	37 H
FAIT APPEL À DES RÉSERVES AU COURS DES 12 DERNIERS MOIS											
	(n=430)	(n=277)	(n=153)	(n=148)	(n=93)	(n=86)	(n=36)*	(n=44)*	(n=430)	(n=430)	(n=430)
Oui	39	36	45	39	38	41	-	43	22	37	44 H
Pas encore, mais nous en avons l'intention	9	13 B	2	12	13	7	-	4	24 IJ	9	6

Un peu moins de la moitié des associations (48 %) qui disposent de réserves financières les ont effectivement utilisées au cours des 12 derniers mois ou prévoient de le faire. Avec 39 %, la proportion de ceux qui y ont effectivement déjà fait appel est cependant significativement plus élevée qu'en 2020. La succession de la crise Covid-19 et l'inflation élevée actuelle se ressentent fortement, mais d'autres facteurs semblent également jouer un rôle important.

RÉSERVES FINANCIÈRES

FAIT APPEL À DES RÉSERVES 12 DERNIERS MOIS - 2020

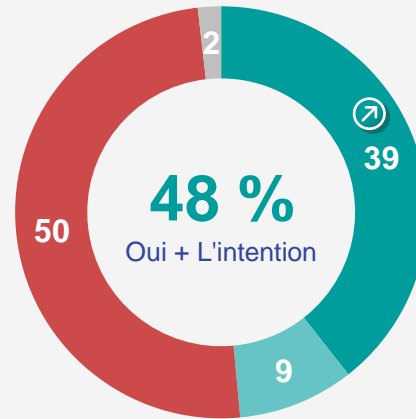
Base : Associations avec des réserves financières (n=479)



- Oui
- Pas encore, mais nous en avons l'intention
- Non
- Je ne sais pas

FAIT APPEL À DES RÉSERVES 12 DERNIERS MOIS - 2022

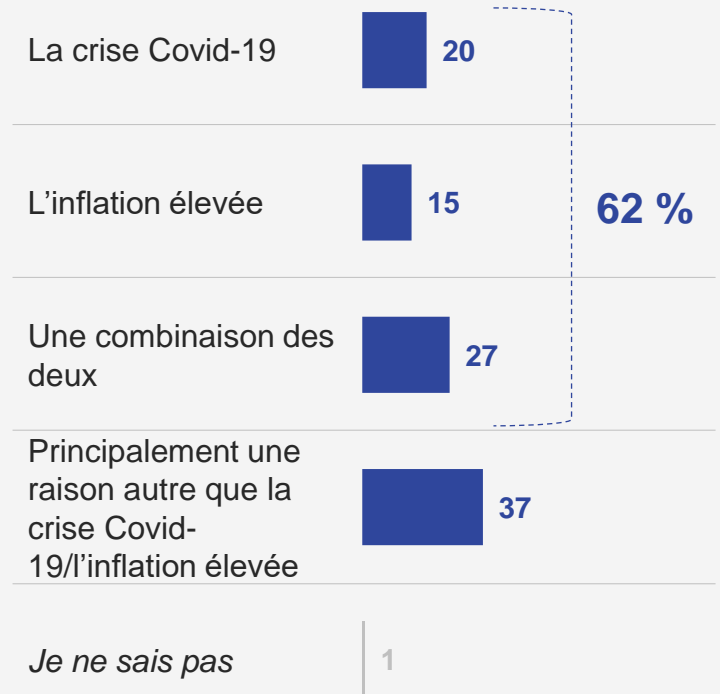
Base : Associations avec des réserves financières (n=430)



- Oui
- Pas encore, mais nous en avons l'intention
- Non
- Je ne sais pas

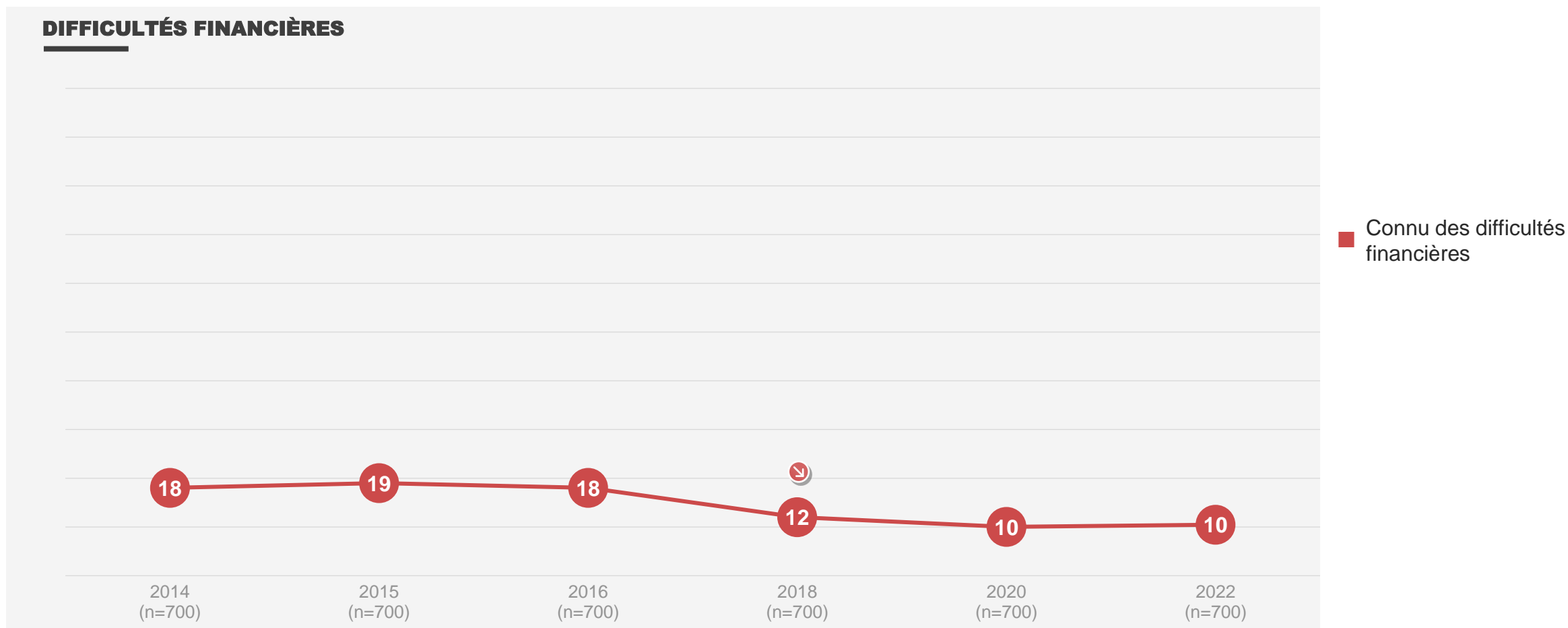
CAUSE PRINCIPALE

Base : Associations ayant fait appel à leurs réserves ou ayant l'intention de le faire (n=217)



La proportion d'associations ayant effectivement connu des difficultés financières reste en ligne avec 2020. En 2022 aussi, une association sur 10 ne pourra pas toujours faire face à ses obligations de paiement.

DIFFICULTÉS FINANCIÈRES | ÉVOLUTION



La **principale cause** des difficultés financières, reste la **difficulté d'obtenir des subsides**, ce qui entérine indirectement l'importance des subsides (voir infra). Mais la **crise Covid-19 continue également à se manifester, en association ou non avec une inflation élevée.**

DIFFICULTÉS FINANCIÈRES

CONNU DES DIFFICULTÉS FINANCIÈRES LES 12 DERNIERS MOIS

Base : Échantillon total (n=700)



SITUATIONS À L'ORIGINE DES PROBLÈMES

Base : Associations ayant connu des difficultés financières (n=76)

La difficulté d'obtenir des subsides	69
La crise Covid-19	66
L'inflation élevée	61
La faiblesse de votre fonds de roulement	61
Les délais de paiement trop longs des subsides publics	45
Les fluctuations de la demande des biens et services vendus par l'organisation	40
Trop de temps entre la mise en place de l'action et les recettes qui en découlent	39
La difficulté d'estimer les recettes de l'association	38
Une baisse de revenus provenant des dons des particuliers	38
Une baisse de revenus provenant des dons des entreprises	37
Une diminution des subsides publics	28
Une autre raison	26

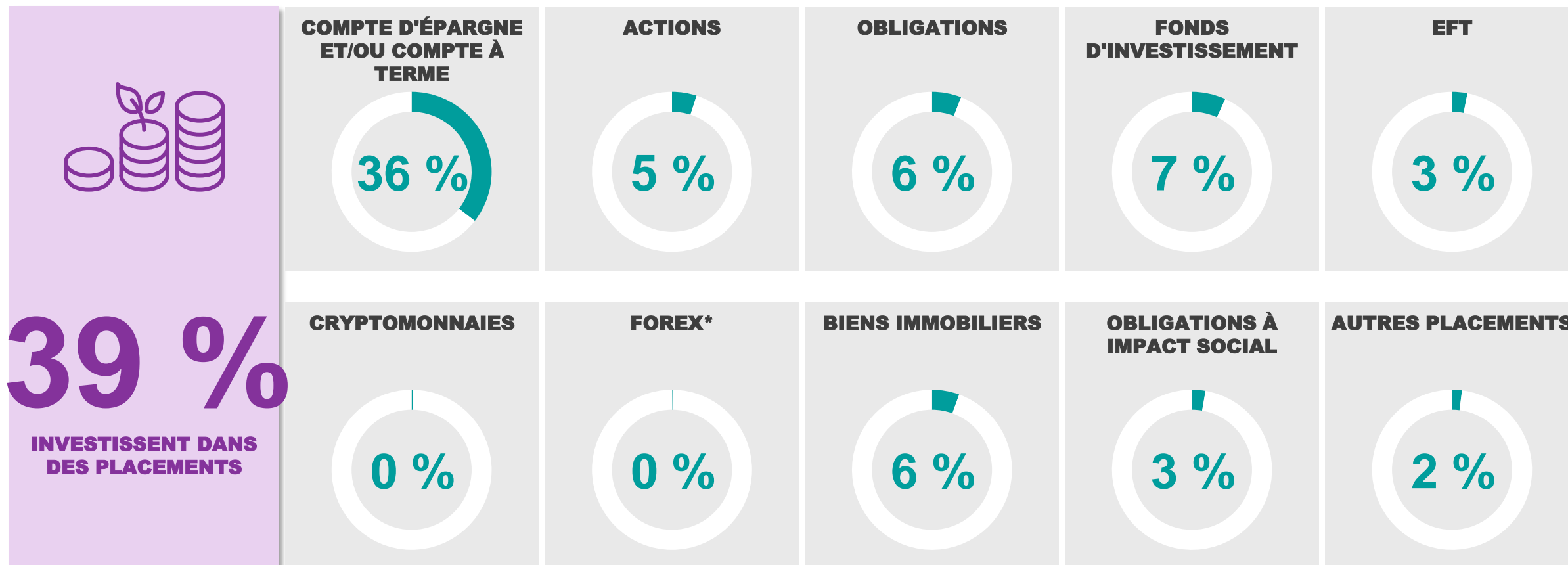
Les difficultés financières ont principalement touché les associations francophones et les petites associations.

DIFFICULTÉS FINANCIÈRES | VENTILATION SELON LANGUE, SECTEUR & TAILLE DE L'ASSOCIATION

	TOTAL	LANGUE		SECTEUR					TAILLE DE L'ASSOCIATION		
	(n=700)	NL (n=350) – (A)	FR (n=350) – (B)	Social (n=257) – (C)	Santé (n=145) – (D)	Culture & loisirs (n=143) – (E)	Environnement, bien-être animal (n=51) – (F)	Coopération au développement (n=56) – (G)	Très grande (n=52) – (H)	Grande (n=182) – (I)	Petite (n=466) – (J)
DIFFICULTÉS FINANCIÈRES LES 12 DERNIERS MOIS											
Oui	10	6	15A	9	11	12	13	10	2	6	14HI

4 associations belges sur 10 investissent dans des produits financiers. Les comptes d'épargne et/ou les comptes à terme sont de loin les plus populaires.

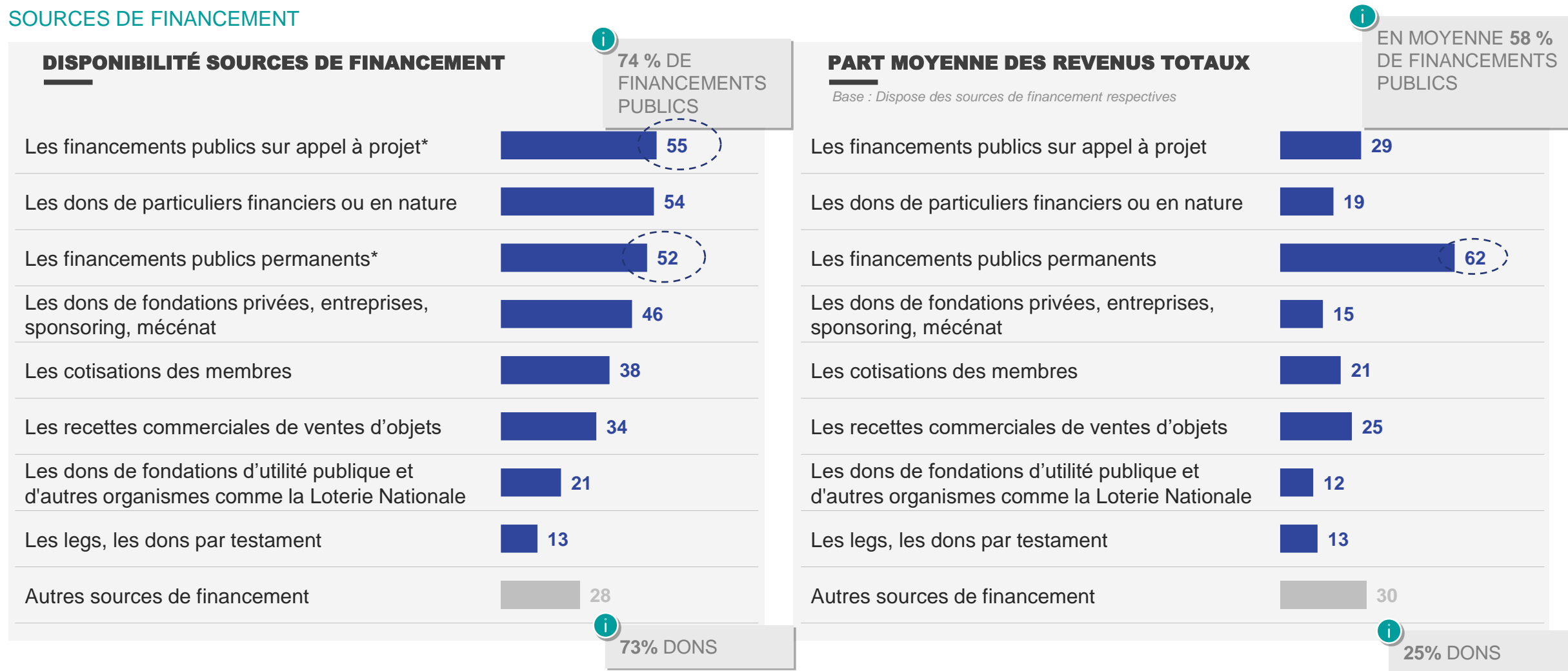
INVESTISSEMENT DANS DES PLACEMENTS (% OUI)



*Le Forex est l'achat et la vente de devises dans le but de tirer profit des fluctuations des taux de change

Les subsides publics restent d'une importance capitale pour le secteur associatif. **3 associations sur 4 (74 %)** peuvent compter sur des **subsides publics, de manière permanente ou sur demande**. En outre, ils représentent 58 % des revenus totaux. Bien que presque autant d'associations (73%) puissent compter sur des dons (de particuliers, de fondations, d'entreprises, de sponsoring, de legs, etc.), ces dons représentent une part moins importante des revenus (25%).

SOURCES DE FINANCEMENT



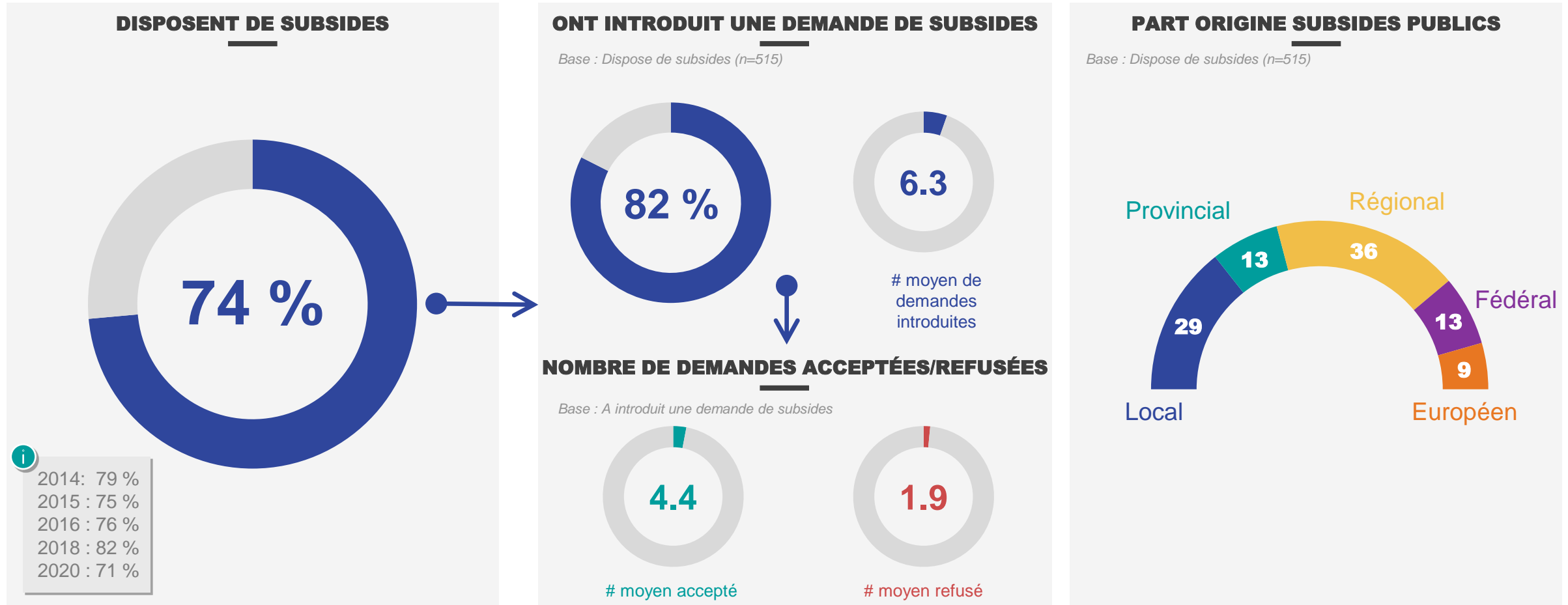
Ce sont surtout les grandes à très grandes associations qui bénéficient de subsides. Les associations impliquées dans la coopération au développement sont celles qui en disposent le moins. Ces dernières tirent leurs revenus le plus souvent de dons privés. Les associations francophones disposent significativement plus souvent de subsides sur appel à projet, tandis que les associations néerlandophones disposent significativement plus souvent de revenus provenant de dons de particuliers/fondations privées ainsi que de recettes commerciales.

SOURCES DE FINANCEMENT | VENTILATION SELON LANGUE, SECTEUR & TAILLE DE L'ASSOCIATION

	TOTAL	LANGUE		SECTEUR					TAILLE DE L'ASSOCIATION		
	(n=700)	NL (n=350) – (A)	FR (n=350) – (B)	Social (n=257) – (C)	Santé (n=145) – (D)	Culture & loisirs (n=143) – (E)	Environnement, bien-être animal (n=51) – (F)	Coopération au développement (n=56) – (G)	Très grande (n=52) – (H)	Grande (n=182) – (I)	Petite (n=466) – (J)
DISPONIBILITÉ SOURCES DE FINANCEMENT											
Financement public	74	73	74	81 G	72 G	81 G	73 G	52 G	98 J	93 J	60
<i>Les financements publics sur appel à projet</i>	55	49	61 A	60 D	38	67 DG	66 D	48	67 J	67 J	47
<i>Les financements publics permanents</i>	52	51	52	65 FG	59 FG	55 FG	37 G	17	91 J	86 J	28
Les dons de particuliers financiers ou en nature	54	64 B	44	55 E	52 E	36	53 E	81 CDEF	45	49	58
Les dons de fondations privées, entreprises, sponsoring, mécénat	46	53 B	40	52 F	44	42	36	51	45	54 J	43
Les cotisations des membres	38	42	35	29	38	43 C	53 C	42	37	34	40
Les recettes commerciales de ventes d'objets	34	39 B	28	26	24	46 CD	47 CD	39	24	35	34
Les dons de fondations d'utilité publique (Lot. Nat, FRB...)	21	18	24	25 G	21	24 G	23	9	18	29 J	18
Les legs, les dons par testament	13	15	11	10	13	7	19 E	22 CE	24 J	15	10
<i>Autres sources de financement</i>	28	25	30	21	28	39 C	29	26	20	25	30

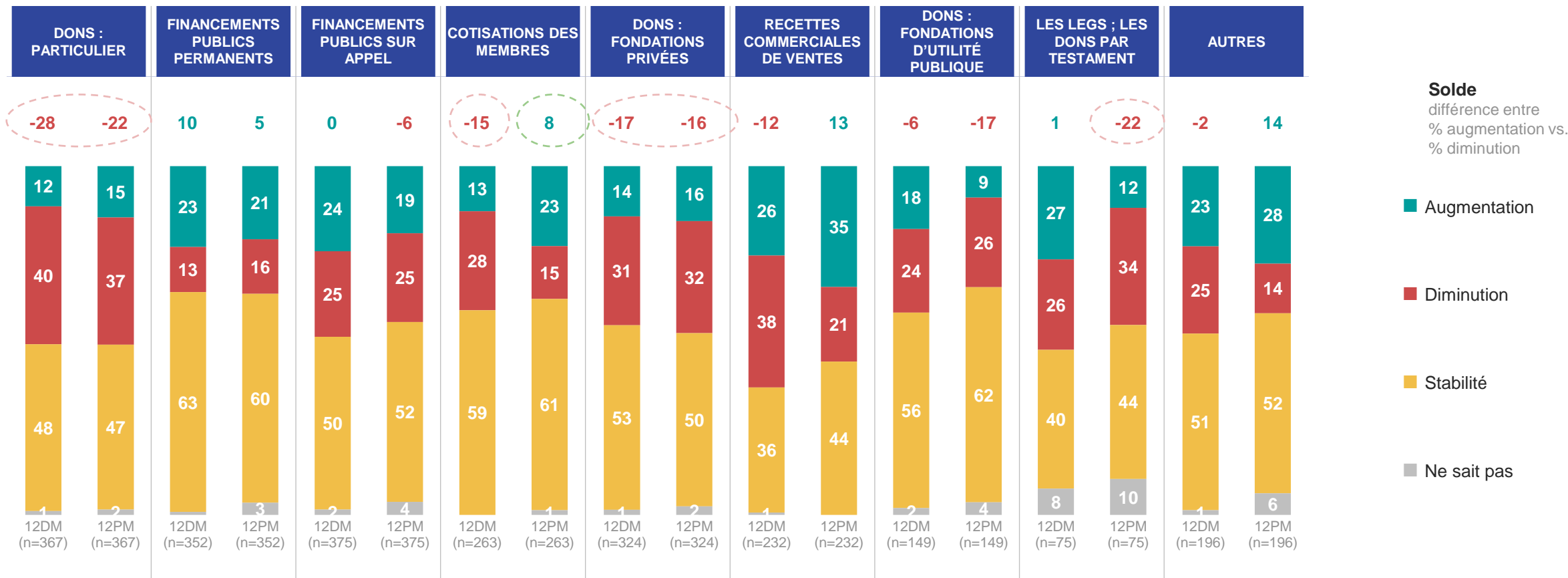
Les associations qui travaillent avec des subsides ont fait en moyenne six demandes au cours des 12 derniers mois, le plus souvent avec succès. Les subventions publiques proviennent le plus souvent des autorités locales et régionales.

SUBSIDES PUBLICS



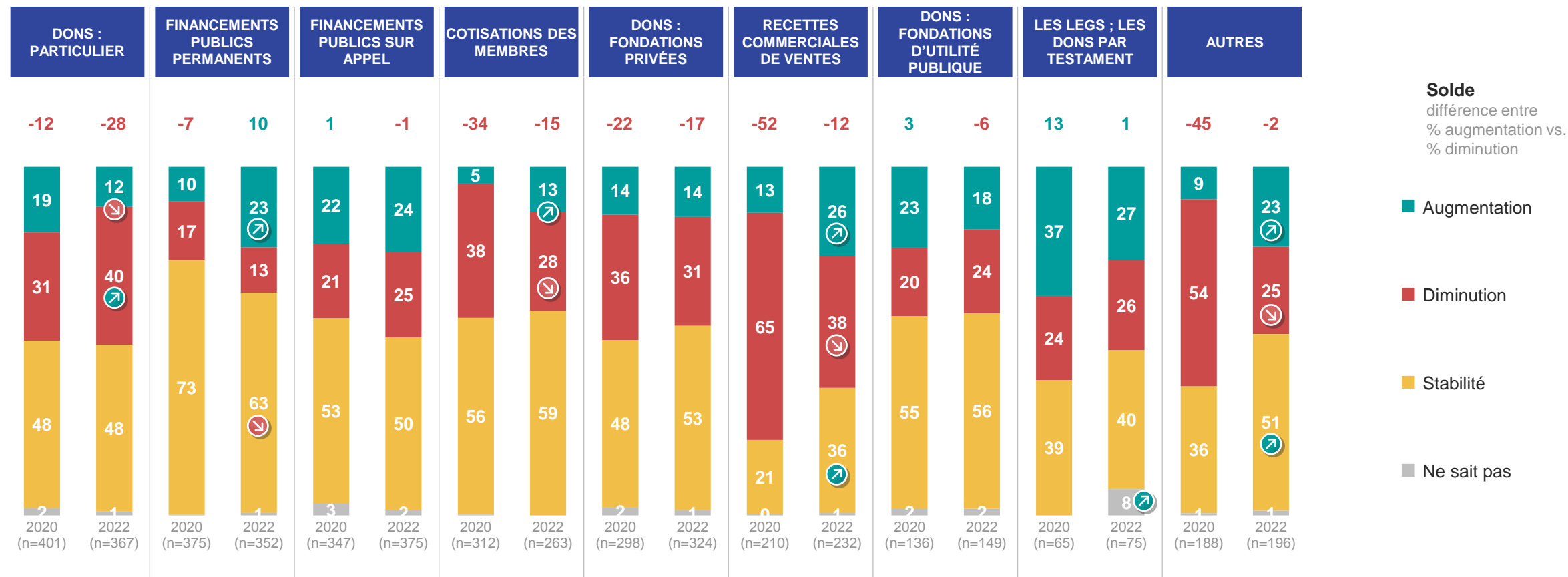
Proportionnellement, les **dons des particuliers et des fondations privées, ainsi que les cotisations des membres ont été relativement les plus sous pression** au cours des 12 derniers mois. En ce qui concerne en particulier les **cotisations des membres, pour les 12 prochains mois, les gens sont plutôt optimistes**. Ceci ne s'applique pas aux dons des particuliers/fondations privées. **En ce qui concerne les legs/héritages**, les préoccupations à l'égard de l'avenir sont grandes.

SOURCES DE FINANCEMENT – PASSÉ / AVENIR



Par rapport à il y a 2 ans, les revenus provenant des cotisations des membres et des activités commerciales semblent se redresser quelque peu, après la difficile année Covid-19 de 2020, tandis que les dons des particuliers semblent encore diminuer.

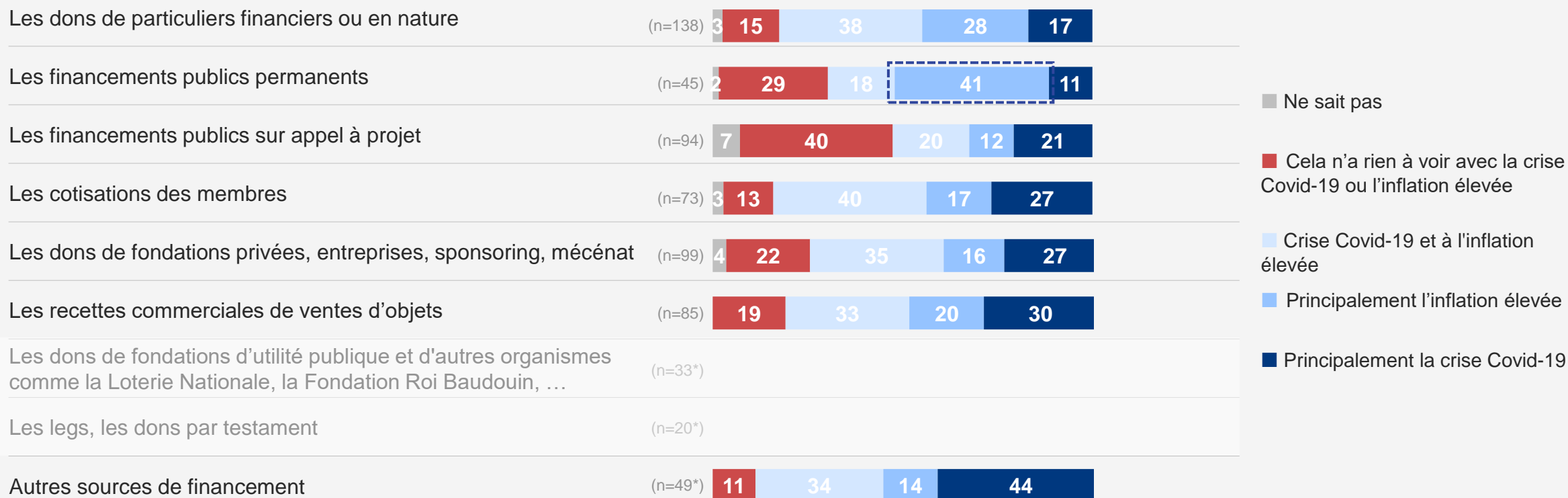
SOURCES DE FINANCEMENT – SITUATION 12 DERNIERS MOIS | 2020 VS. 2022



Les associations qui voient **leurs subsides permanents diminuer l'attribuent principalement à l'inflation élevée**. Quant aux autres sources de financement (à l'exception des subsides de projets), elles semblent être directement liées à **l'inflation élevée qui a suivi la crise Covid-19**.

IMPACT DE LA CRISE CORONA/ L'INFLATION ÉLEVÉE SUR LES SOURCES DE FINANCEMENT - PASSÉ

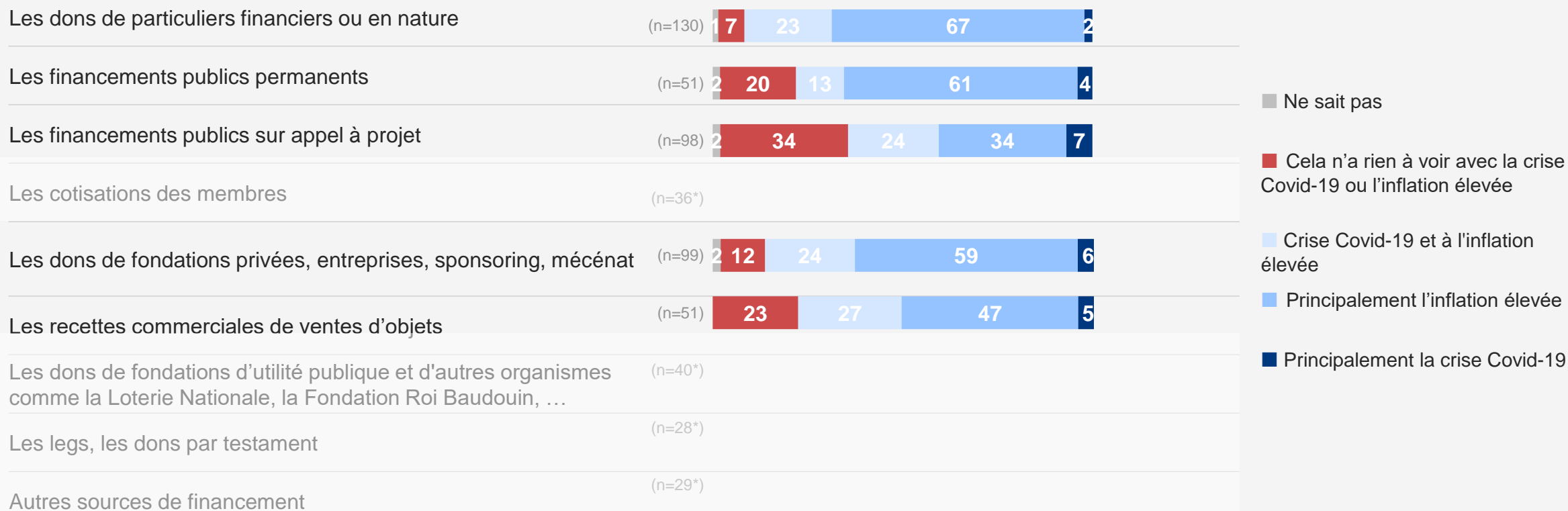
INFLUENCE DE LA CRISE CORONA ET DE L'INFLATION ÉLEVÉE



On s'attend surtout à ce que **l'impact négatif de l'inflation se poursuive encore un certain temps**. L'impact de la crise Covid-19 semble largement s'être atténué pour l'avenir.

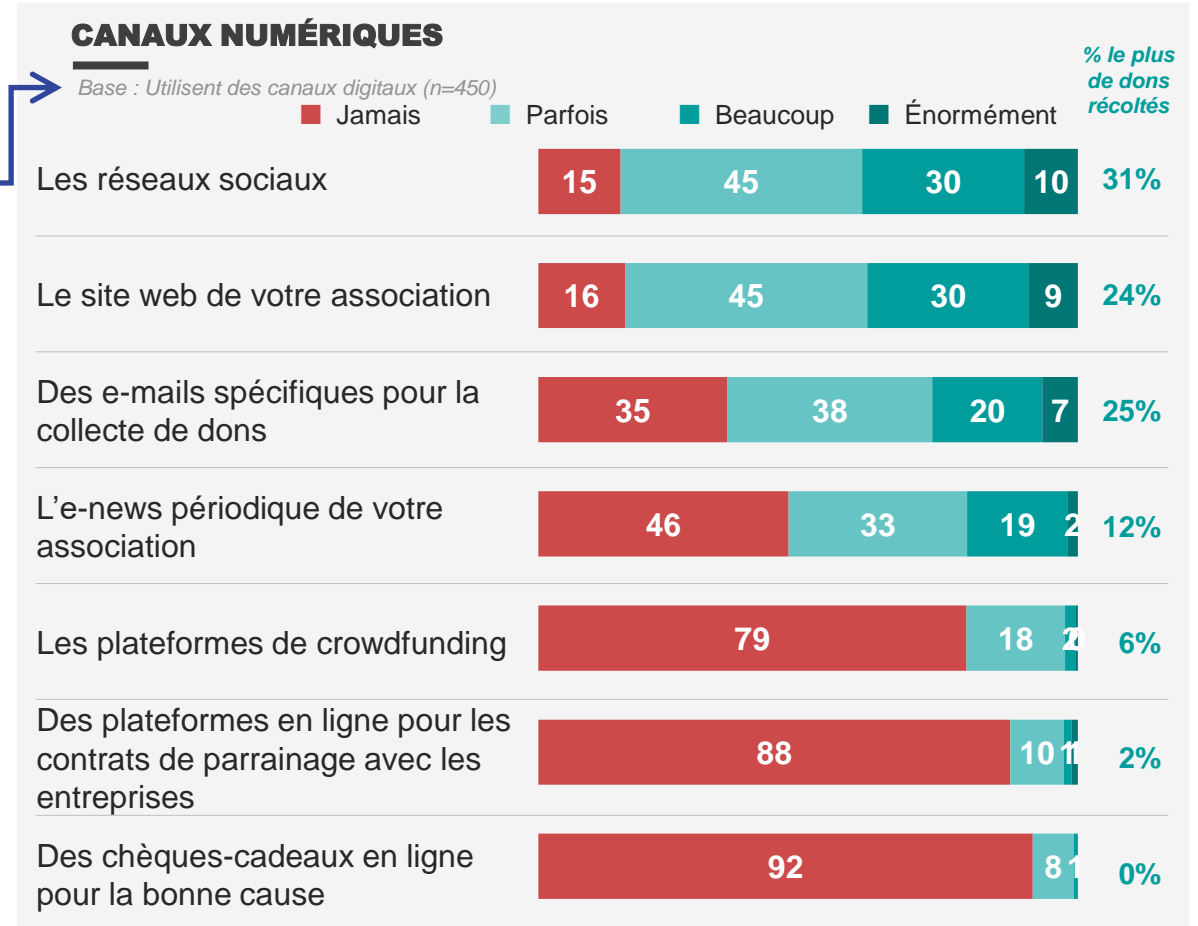
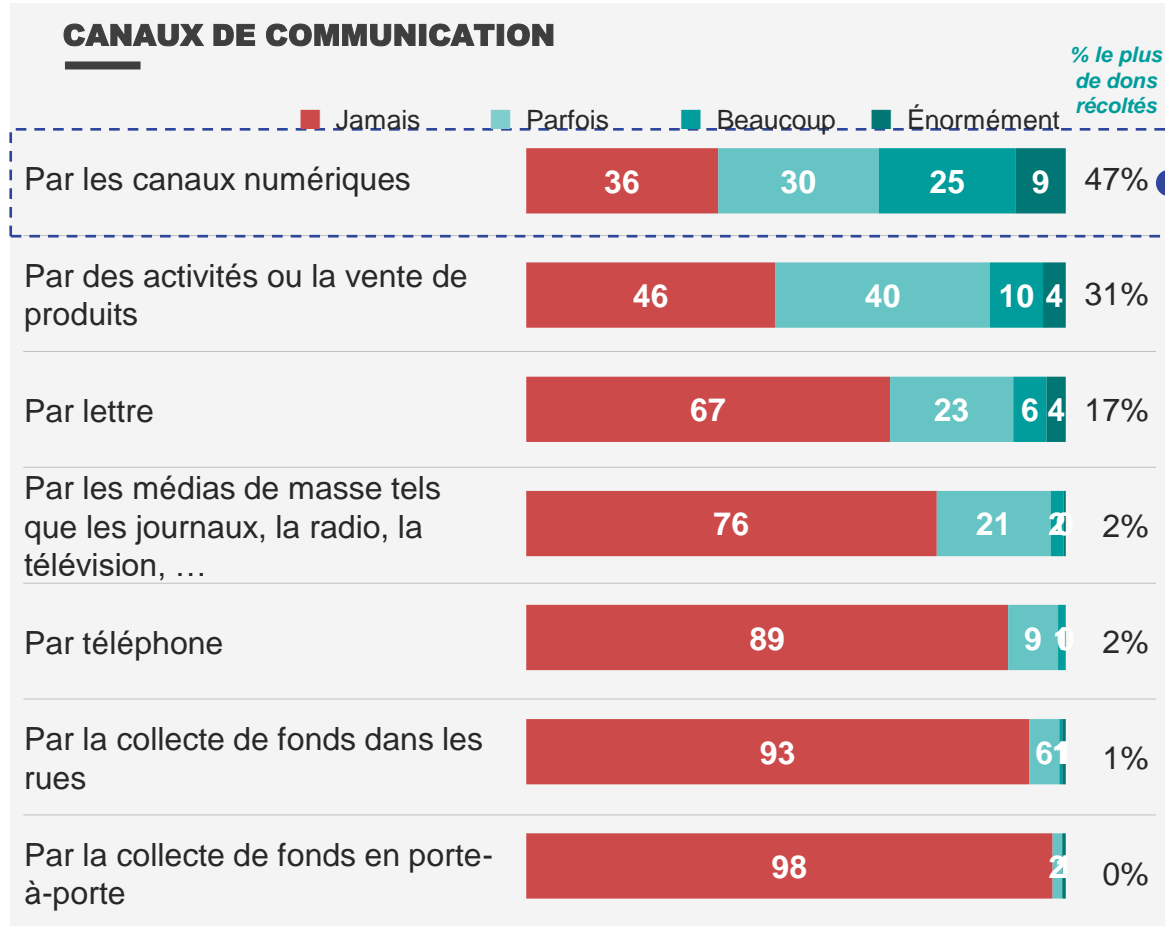
IMPACT DE LA CRISE COVID-19/ L'INFLATION ÉLEVÉE SUR LES SOURCES DE FINANCEMENT - AVENIR

CAUSE DIMINUTION SOURCES DE FINANCEMENT



Les **canaux numériques** et les **activités/produits de vente** sont de loin **les canaux les plus utilisés pour récolter des dons**. Relativement ils semblent également être **les plus rentables**. Parmi les canaux numériques, **les médias sociaux et un site web** sont les outils les plus utilisés.

CANAUX UTILISÉS POUR COLLECTER DES DONS



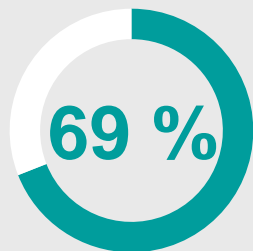
Pour recevoir ces dons, trois quarts des associations (73 %) utilisent des moyens de paiement électroniques, les virements en ligne arrivant en tête.

UTILISATION DE MOYENS DE PAIEMENT ÉLECTRONIQUES

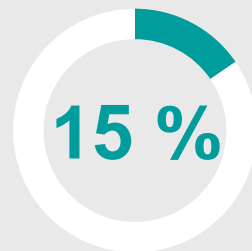
73 %

UTILISENT UN MOYEN DE PAIEMENT ÉLECTRONIQUE

TRANSFERT BANCAIRE EN LIGNE



PAIEMENT EN LIGNE AVEC CODE QR



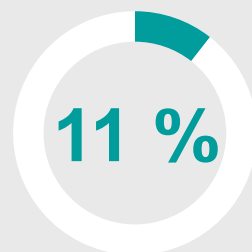
PAIEMENT EN LIGNE VIA PAYPAL



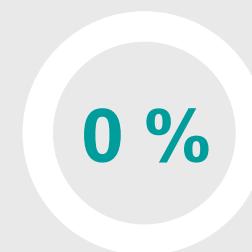
SANS CONTACT AVEC LA CARTE BANCAIRE



SANS CONTACT AVEC LE SMARTPHONE



CRYPTOMONNAIES



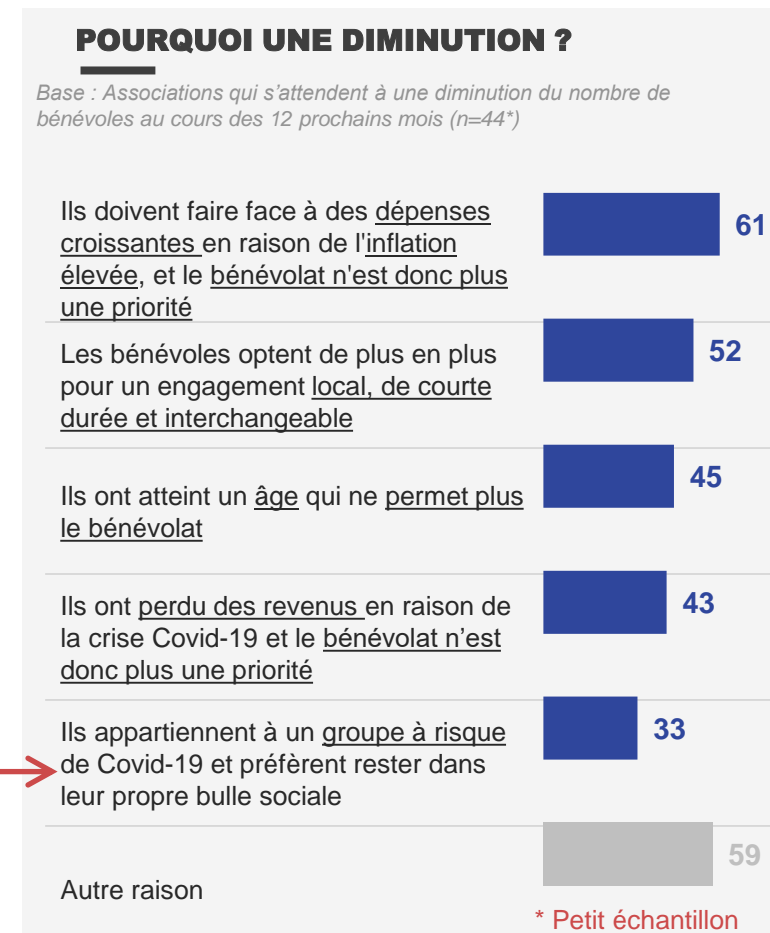
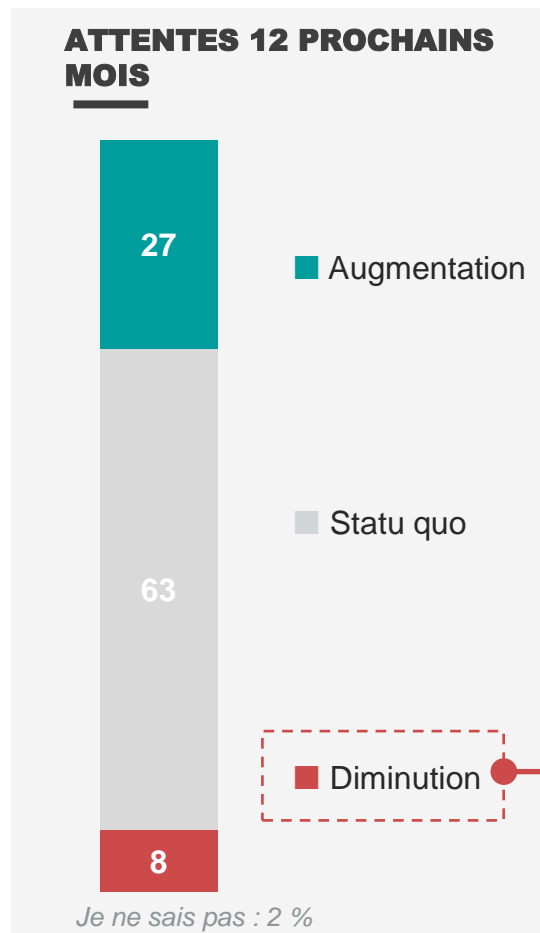
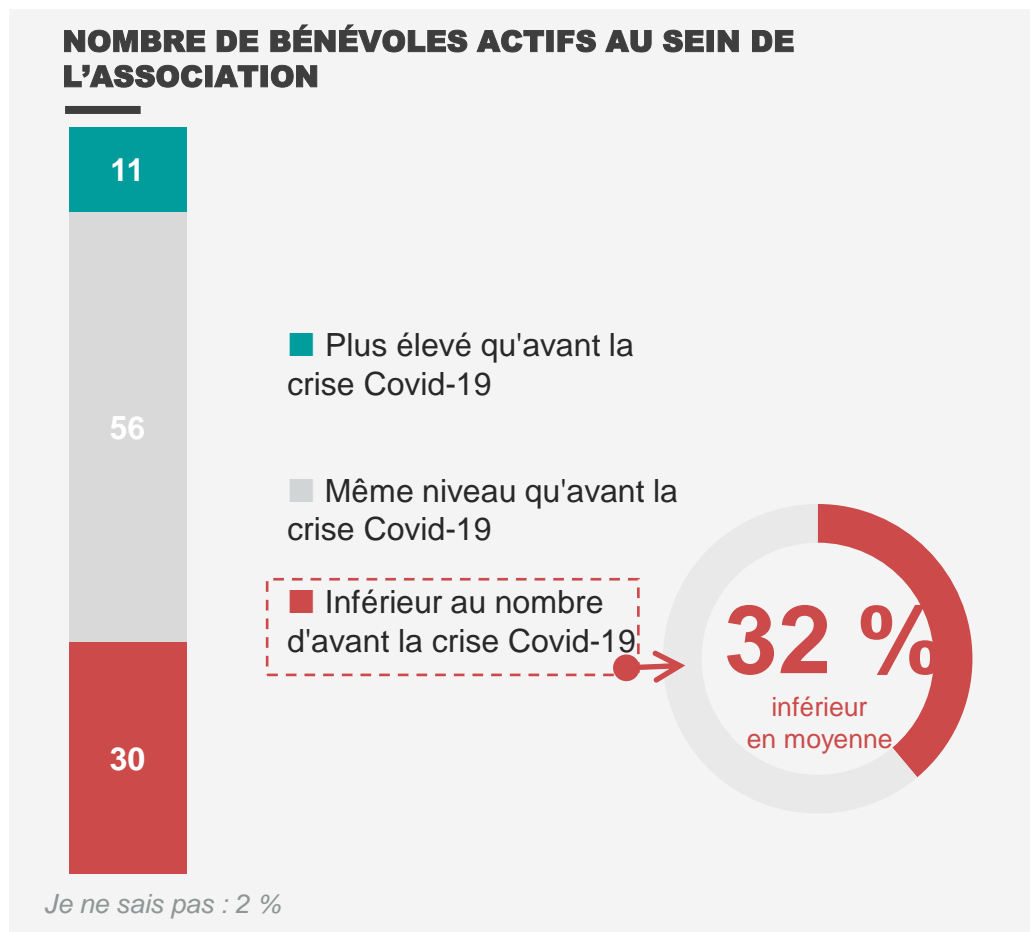
IMPACT ORGANISATIONNEL

b

2.2. Impact de la crise Covid-19 et/ou de l'inflation élevée

Pour environ **un tiers des associations (30 %)** qui font appel à des bénévoles, la crise Covid-19 continue à avoir un impact négatif sur le nombre de bénévoles. En moyenne, le **nombre de bénévoles reste inférieur d'un tiers** à celui d'avant la crise Covid-19. **Dans l'ensemble, les répondant.e.s sont toutefois un peu plus optimistes quant à l'avenir.** Un quart (27 %) des associations prévoient une augmentation du nombre de bénévoles, tandis que moins de 10 % prévoient une diminution. Dans ce cas, en premier lieu, c'est la hausse des dépenses liée à l'inflation qui est mise en cause.

IMPACT DE LA CRISE COVID-19 SUR LE NOMBRE DE BÉNÉVOLES / ATTENTE POUR LES 12 PROCHAINS MOIS



Environ deux associations sur trois (62 %) disposant de personnel ont pris une ou plusieurs mesures de réduction des coûts au cours des 12 derniers mois concernant la gestion du personnel. Le report des nouveaux recrutements et le recours accru aux bénévoles sont les plus courants. La part de l'inflation élevée semble davantage geler le recrutement, tandis que la crise Covid-19 pèse davantage dans le choix d'un recours accru aux bénévoles et d'une réduction des horaires. Les licenciements semblent être principalement dus à d'autres facteurs (que le Covid/l'inflation).

IMPACT RESSOURCES HUMAINES

ONT DÛ RECOURIR AU COURS DES 12 DERNIERS MOIS À/AU...

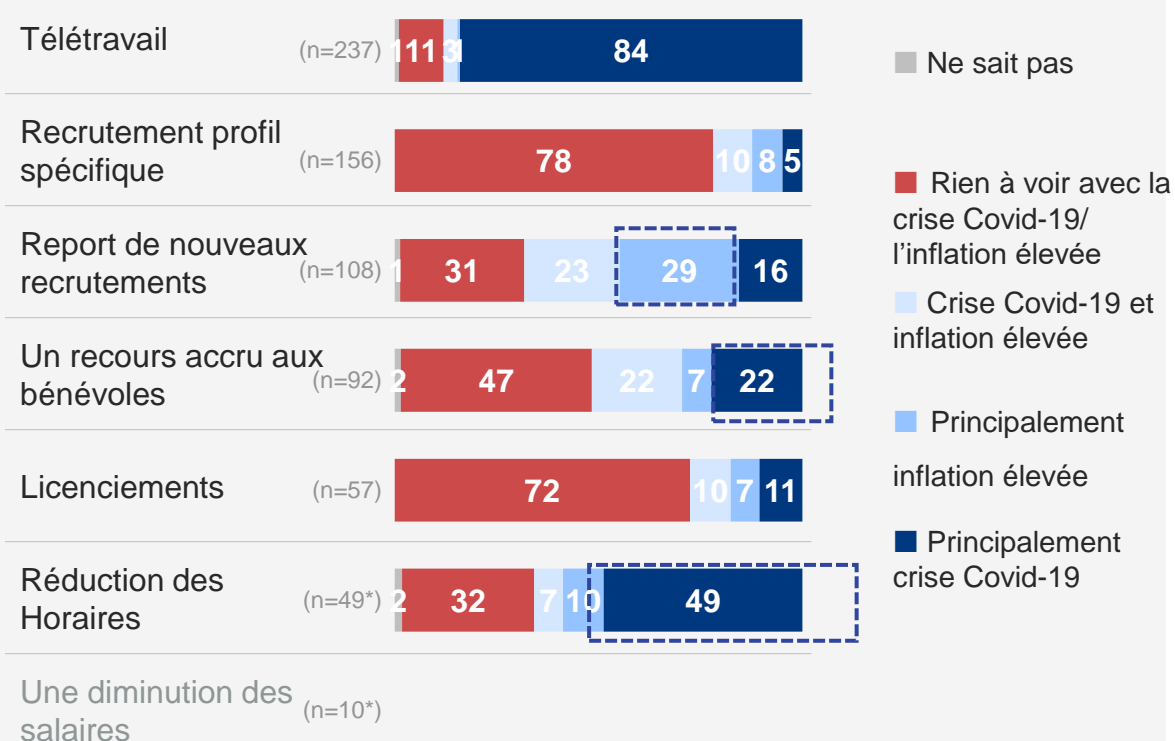


i 62 % ont pris des mesures de réduction des coûts**

** Hors télétravail

CONSÉQUENCE DE LA CRISE CORONA / L'INFLATION ÉLEVÉE

Base : Ont pris des mesures spécifiques liées à la gestion du personnel



* Petit échantillon

Pour les **12 prochains mois** aussi, les **mesures de réduction des coûts du personnel** restent à l'ordre du jour. Là encore, on pense en premier lieu à un recours accru aux bénévoles et au report de recrutements.

IMPACT RESSOURCES HUMAINES – PASSÉ/AVENIR

ONT DÛ RECOURIR AU COURS DES 12 DERNIERS MOIS À/AU...



62 % ont pris des mesures de réduction des coûts**

PRÉVOIENT DE RECOURIR AU COURS DES 12 PROCHAINS MOIS À/AU...

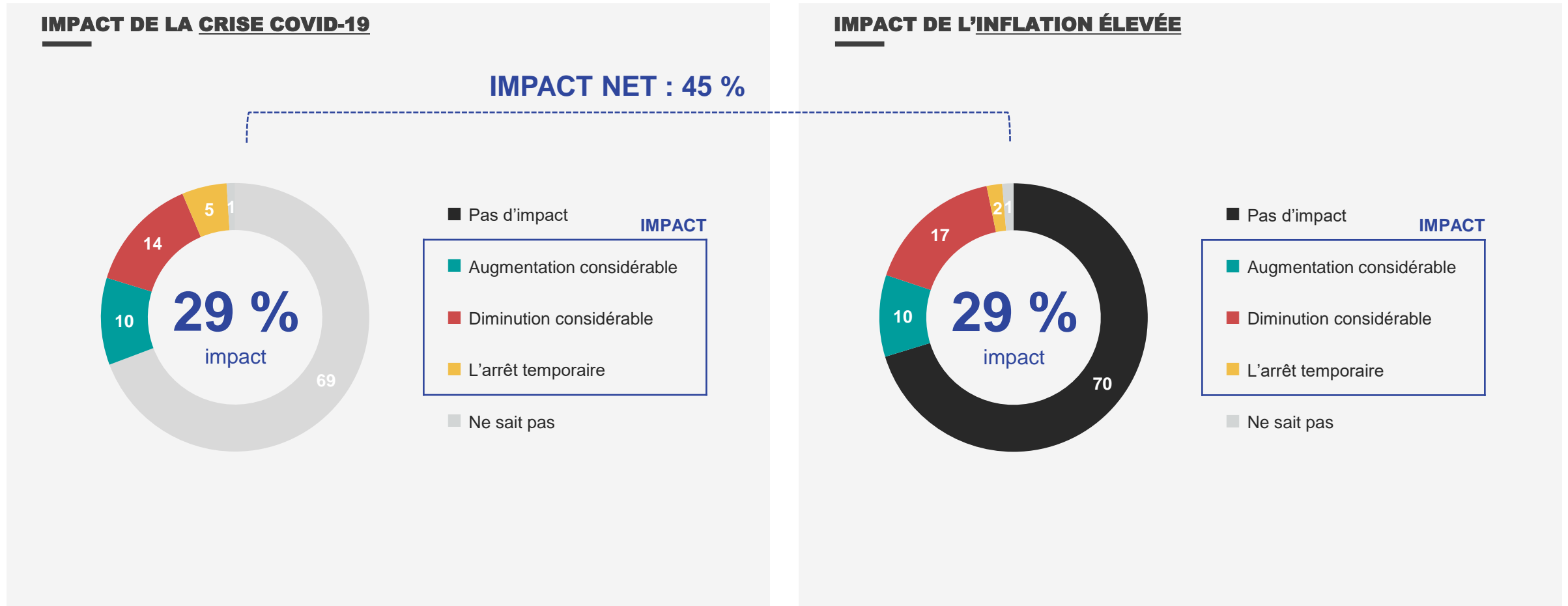


62 % prévoient des mesures de réduction des coûts**

** Hors télétravail

Environ une association sur trois (29 %) subit (encore) l'impact de la crise Covid-19 sur ses activités quotidiennes aujourd'hui (bien que nettement moins qu'en 2020). Aujourd'hui, une part égale (29 %) ressent (également déjà) l'impact de l'inflation élevée . En termes nets actuellement, la crise Covid-19 et/ou l'inflation impactent donc un peu moins de la moitié (45 %) des associations. Dans la majorité des cas, cela se traduit par une **réduction significative, voire une cessation temporaire des activités.**

IMPACT SUR LES ACTIVITÉS QUOTIDIENNES / ORDINAIRES DE L'ASSOCIATION



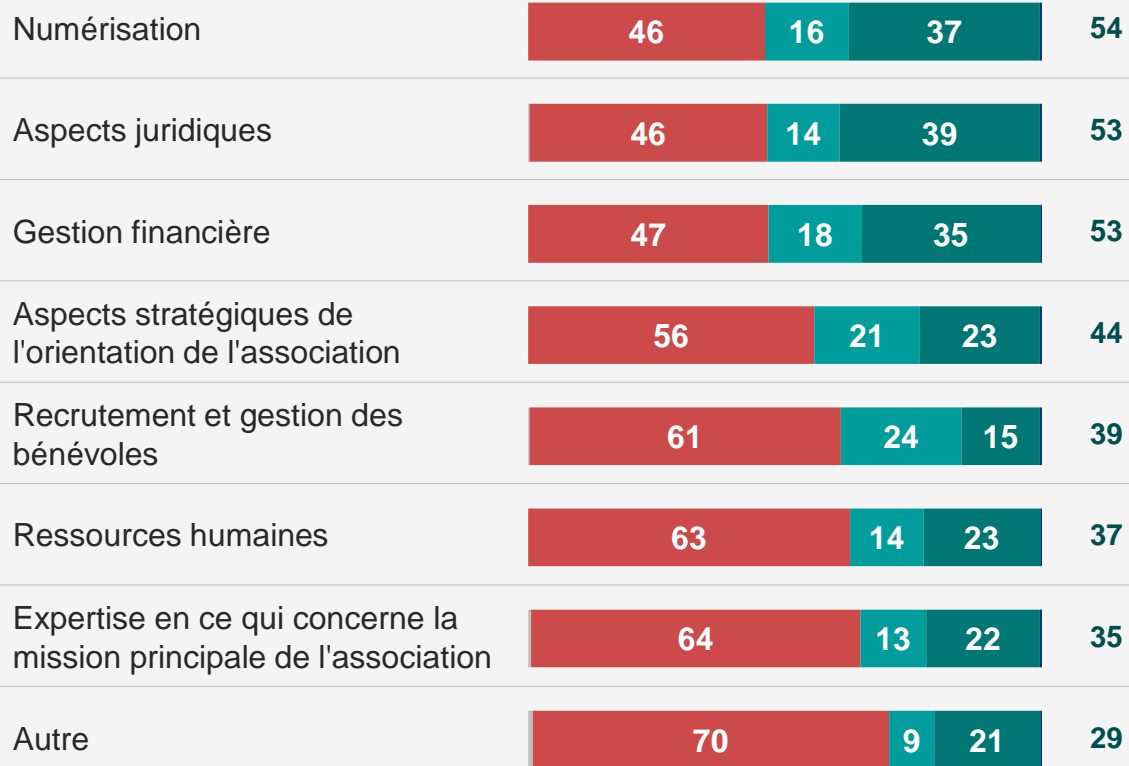
En raison de l'impact de la crise Covid-19 et/ou de l'inflation élevée, les associations semblent **avoir besoin de conseils/soutien externes, notamment dans les domaines de la numérisation, des aspects juridiques et de la gestion financière**. En ce qui concerne le soutien du conseil d'administration, il est globalement bon.

SOUTIEN/ CONSEILS EXTERNES

BESOIN DE SOUTIEN/ CONSEILS EXTERNES...

Base : Associations subissant un impact sur leurs activités quotidiennes et ordinaires (n=313)

% Total OUI



■ Ne sait pas ■ Non ■ Oui, pas encore cherché ■ Oui, déjà cherché

BÉNÉFICIE D'UN SOUTIEN SUFFISANT DU CONSEIL D'ADMINISTRATION

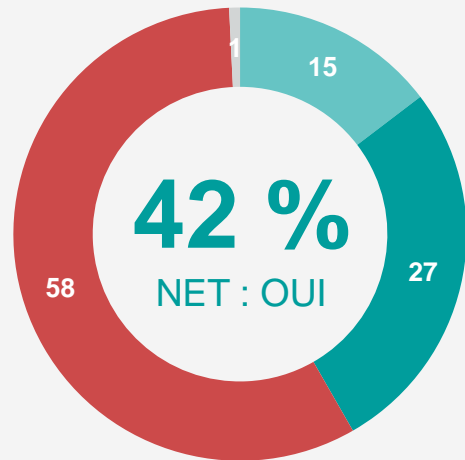
Base : Échantillon total (n=700)



Les nouveaux objectifs/activités mis en œuvre depuis le début de la crise Covid-19 semblent être **principalement de nature structurelle et seront également maintenus à l'avenir.**

NOUVEAUX OBJECTIFS/ NOUVELLES ACTIVITÉS DEPUIS LE DÉBUT DE LA CRISE COVID-19 | 2020 VS. 2022

NOUVEAUX OBJECTIFS - 2020



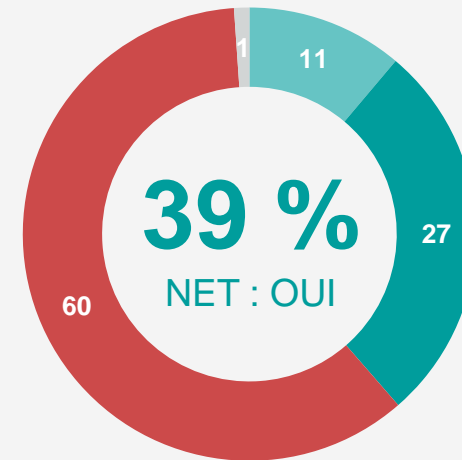
Oui, pour faire contribuer temporairement l'association à la lutte contre le Covid-19

Oui, pour faire contribuer l'association à la lutte contre le Covid-19, et nous les maintiendrons à l'avenir

■ Non

■ Ne sait pas

NOUVEAUX OBJECTIFS - 2022



Oui, pour faire contribuer temporairement l'association à la lutte contre le Covid-19

Oui, pour faire contribuer l'association à la lutte contre le Covid-19, et nous les maintiendrons à l'avenir

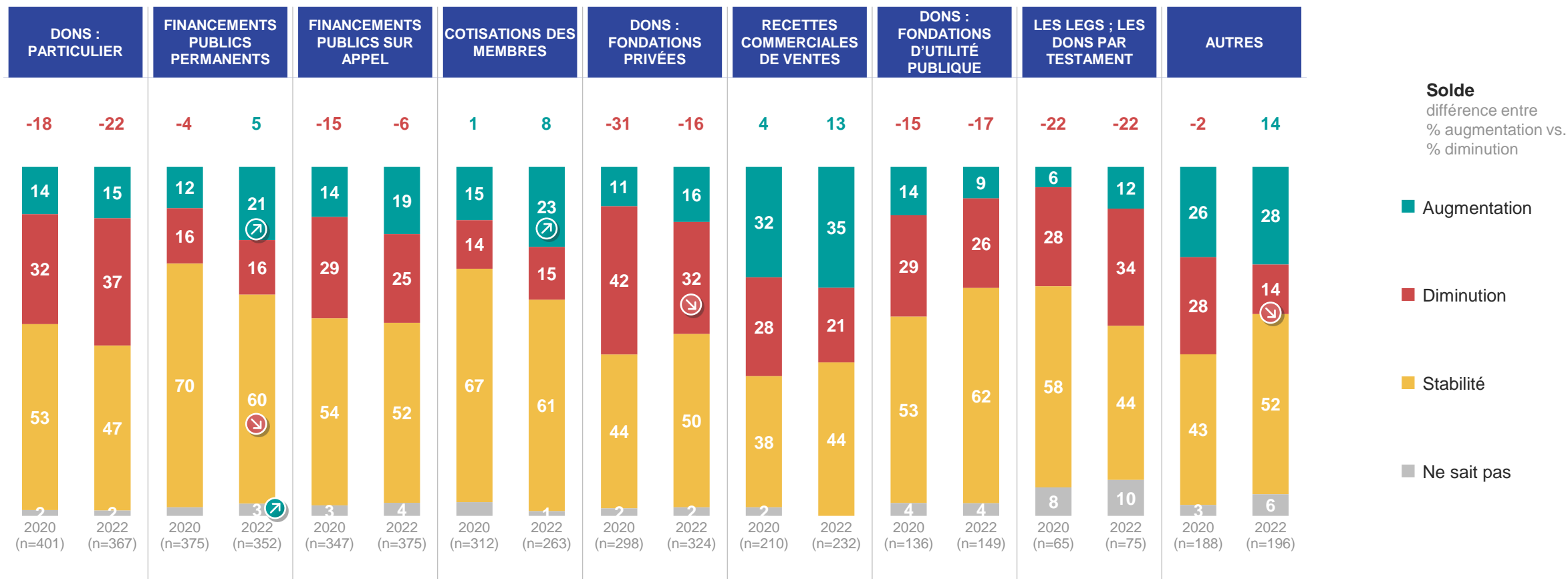
■ Non

■ Ne sait pas

APPENDICE

3

SOURCES DE FINANCEMENT – SITUATION 12 PROCHAINS MOIS | 2020 VS. 2022



CANAUX DE COMMUNICATION UTILISÉS POUR LA COLLECTE DE DONS | VENTILATION SELON LANGUE, SECTEUR & TAILLE DE L'ASSOCIATION

	TOTAL	LANGUE		SECTEUR					TAILLE DE L'ASSOCIATION		
	(n=700)	NL (n=350) – (A)	FR (n=350) – (B)	Social (n=257) – (C)	Santé (n=145) – (D)	Culture & loisirs (n=143) – (E)	Environnement, bien-être animal (n=51) – (F)	Coopération au développement (n=56) – (G)	Très grande (n=52) – (H)	Grande (n=182) – (I)	Petite (n=466) – (J)
CANAUX DE COMMUNICATION (% parfois + beaucoup + énormément)											
Par les canaux numériques	64	73 B	56	66	56	58	62	86 CDEF	61	57	69 I
Par des activités ou la vente de produits	54	66 B	42	48	47	50	58	79 CDEF	53	46	58 I
Par lettre	33	36 B	29	31	32	32	22	46 CF	42	40 J	28
Par les médias de masse tels que les journaux, la radio, la télévision, ...	24	25	23	22	22	17	28	37 CDE	24	20	26
Par téléphone	11	14	7	8	9	13	9	16	10	9	12
Par la collecte de fonds dans les rues	7	10 B	3	6	7	3	7	13 E	10 I	3	8 I
Par la collecte de fonds en porte-à-porte	2	4 B	1	1	1	2	2	9 CDE	6 I	0	3 I

CANAUX NUMÉRIQUES UTILISÉS POUR LA COLLECTE DE DONNS | VENTILATION SELON LANGUE, SECTEUR & TAILLE DE L'ASSOCIATION

	TOTAL	LANGUE		SECTEUR					TAILLE DE L'ASSOCIATION		
	(n=450)	NL (n=256) – (A)	FR (n=195) – (B)	Social (n=144) – (C)	Santé (n=96) – (D)	Culture & loisirs (n=75) – (E)	Environnement, bien-être animal (n=49*) – (F)	Coopération au développement (n=86) – (G)	Très grande (n=52) – (H)	Grande (n=182) – (I)	Petite (n=466) – (J)
CANAUX NUMÉRIQUES (% parfois + beaucoup + énormément)											
Les réseaux sociaux	85	83	87	79	82	84	92	94 CD	92	82	85
Le site web de votre association	84	88 B	79	79	87	79	86	92 CE	91	88	81
Des e-mails spécifiques pour la collecte de dons	65	63	67	57	65	72 C	61	75 C	78	68	62
L'e-news périodique de votre association	54	59 B	46	39	51	58 C	54	77 CDEF	52	67	52
Les plateformes de crowdfunding	21	16	26 A	20	19	21	16	27	23	18	22
Des plateformes en ligne pour les contrats de parrainage avec les entreprises	12	12	13	13	18	8	17	7	9	14	12
Des chèques-cadeaux en ligne pour la bonne cause	8	10	6	9	9	5	14	6	9	8	9

IMPACT CRISE COVID-19 SUR LE NOMBRE DE BÉNÉVOLES / ATTENTES 12 PROCHAINS MOIS | VENTILATION SELON LANGUE, SECTEUR & TAILLE DE L'ASSOCIATION

	TOTAL	LANGUE		SECTEUR				TAILLE DE L'ASSOCIATION			
	(n=589)	NL (n=323) – (A)	FR (n=266) – (B)	Social (n=210) – (C)	Santé (n=121) – (D)	Culture & loisirs (n=126) – (E)	Environnement, bien-être animal (n=46*) – (F)	Coopération au développement (n=53) – (G)	Très grande (n=45*) – (H)	Grande (n=132) – (I)	Petite (n=412) – (J)
NOMBRE DE BÉNÉVOLES ACTIFS DANS L'ASSOCIATION											
% inférieur	30	30	31	29	26	32	40	29	32	33	29
ATTENTES 12 PROCHAINS MOIS											
% diminution	8	8	8	6	4	11	9	13	6	8	9

IMPACT SUR LES ACTIVITÉS QUOTIDIENNES ET ORDINAIRES DE L'ASSOCIATION | VENTILATION SELON LANGUE, SECTEUR & TAILLE DE L'ASSOCIATION

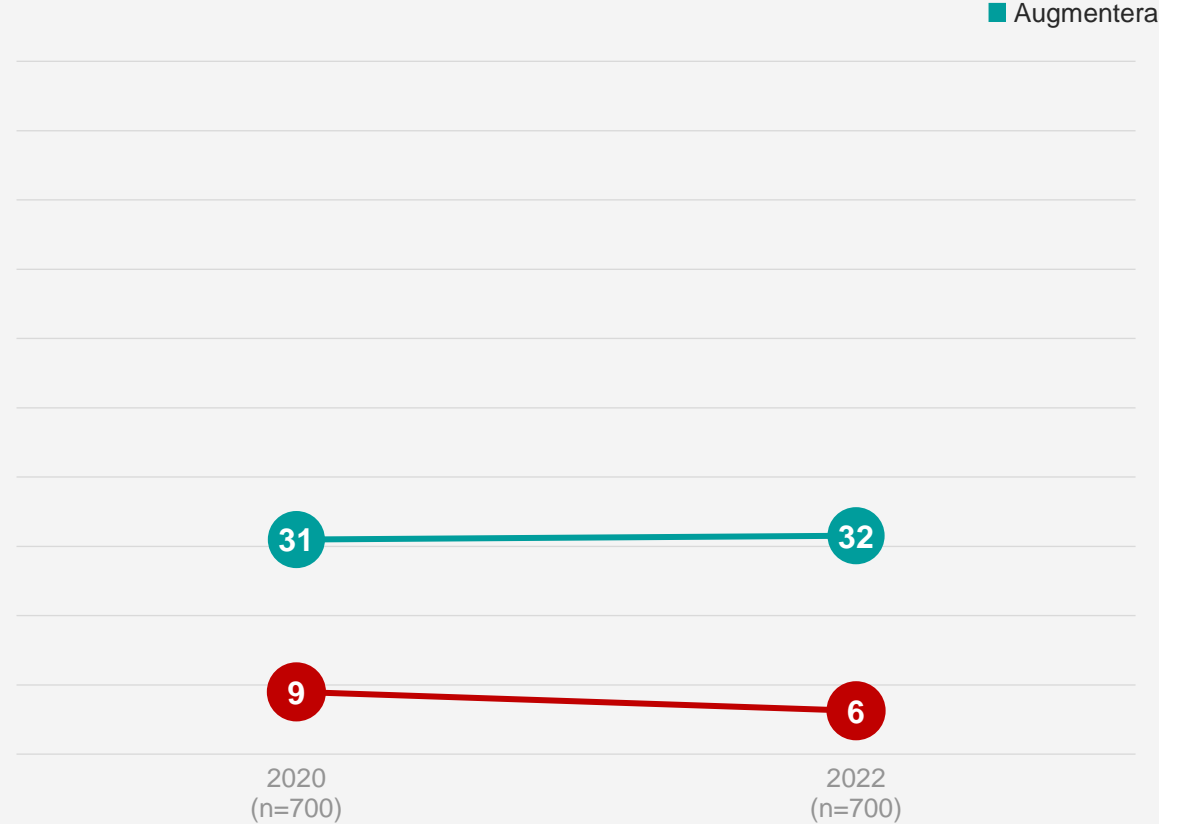
	TOTAL	LANGUE		SECTEUR					TAILLE DE L'ASSOCIATION		
	(n=700)	NL (n=350) – (A)	FR (n=350) – (B)	Social (n=257) – (C)	Santé (n=145) – (D)	Culture & loisirs (n=143) – (E)	Environnement, bien-être animal (n=51) – (F)	Coopération au développement (n=56) – (G)	Très grande (n=52) – (H)	Grande (n=182) – (I)	Petite (n=466) – (J)
IMPACT CRISE CORONA											
Impact	29	27	32	26	36 C	27	27	33	19	22	35 HI
<i>Augmentation considérable</i>	10	8	13 A	12 E	17 EG	5	10	4	13	13	9
<i>Diminution considérable/ Arrêt temporaire</i>	24	23	26	22	35 CEG	20	23	19	19	22	26
IMPACT INFLATION ÉLEVÉE											
Impact	29	23	33 A	30 D	19	30 D	25	40 D	28	21	32 I
<i>Augmentation considérable</i>	10	7	12 A	14 EG	9	7	12	3	15	7	11
<i>Diminution considérable/ Arrêt temporaire</i>	19	16	21	16	10	23 D	13	36 CDF	14	14	22

POSITION VIS-À-VIS DE LA RÉFORME DES DROITS DE SOCIÉTÉS ET DES ASSOCIATIONS | ÉVOLUTION

POSITION VIS-À-VIS DE LA RÉFORME

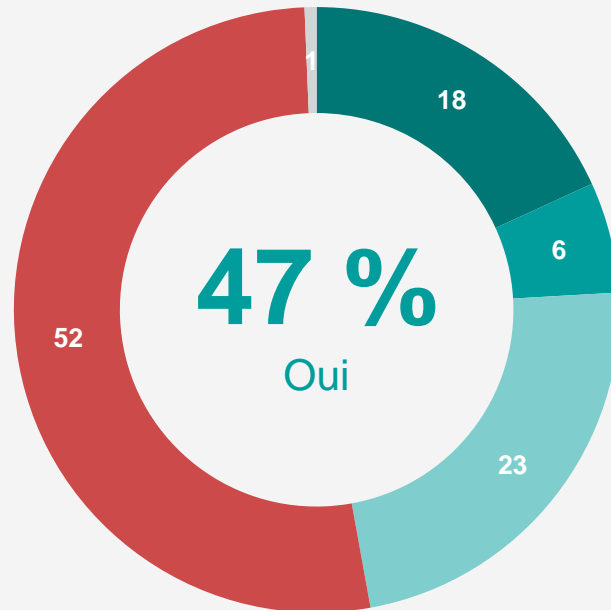


IMPORTANCE DES REVENUS D'ACTIVITÉS ÉCONOMIQUES



CONSEIL D'ADMINISTRATION

RECHERCHE DE NOUVEAUX ADMINISTRATEURS



- Oui, par l'ouverture du conseil d'administration à de nouveaux profils
- Oui, par une augmentation du nombre de sièges au conseil d'administration
- Oui, pour le remplacement des membres sortants
- Non
- Ne sait pas

MERCI !

DAVID VERSWEYVELD

Research Manager

✉ david.versweyveld@ipsos.com

☎ +32 (0)3 613 00 94

STEVEN BRAECKMAN

Project Manager

✉ steven.braeckman@ipsos.com

☎ +32 9 216 22 05

GAME CHANGERS



ABOUT IPSOS

Ipsos is the third largest market research company in the world, present in 90 markets and employing more than 18,000 people.

Our research professionals, analysts and scientists have built unique multi-specialist capabilities that provide powerful insights into the actions, opinions and motivations of citizens, consumers, patients, customers or employees. Our 75 business solutions are based on primary data coming from our surveys, social media monitoring, and qualitative or observational techniques.

“Game Changers” – our tagline – summarizes our ambition to help our 5,000 clients to navigate more easily in our deeply changing world.

Founded in France in 1975, Ipsos is listed on the Euronext Paris since July 1st, 1999. The company is part of the SBF 120 and the Mid-60 index and is eligible for the Deferred Settlement Service (SRD).

ISIN code FR0000073298, Reuters ISOS.PA,
Bloomberg IPS:FP
www.ipsos.com

GAME CHANGERS

In our world of rapid change, the need for reliable information to make confident decisions has never been greater.

At Ipsos we believe our clients need more than a data supplier, they need a partner who can produce accurate and relevant information and turn it into actionable truth.

This is why our passionately curious experts not only provide the most precise measurement, but shape it to provide True Understanding of Society, Markets and People.

To do this we use the best of science, technology and know-how and apply the principles of security, simplicity, speed and substance to everything we do.

So that our clients can act faster, smarter and bolder. Ultimately, success comes down to a simple truth:
You act better when you are sure.